

gg

e

cyril duval
bertrand de marignac
olivier fichot

28, 29 et 30 avril 2015



genève enchères

cyril duval
bertrand de marignac
olivier fichot

maître jean christin
huissier judiciaire

28, 29 et 30 avril 2015

exposition publique et ventes

Exposition publique

Vendredi 24, samedi 25 et dimanche 26 avril de 11h à 19h

Vente aux enchères publiques

Mardi 28 avril à 18h30

Bijoux, objets de vitrine et arts de la table : lots 1 à 204

Mercredi 29 avril à 12h

Art suisse, mobilier de chalet et mobilier italien : lots 205 à 383

Mercredi 29 avril à 18h30

Classique, du XVIIe au XIXe : lots 384 à 605

Jeudi 30 avril à 12h

Arts asiatiques et archéologie : lots 606 à 789

Jeudi 30 avril à 18h30

Art du XXe et contemporain : lots 790 à 1053

L'enregistrement des enchérisseurs se fait 30 minutes avant le début de la vacation.

Notices concernant les provenances

Pour les lots marqués en bleu, se référer aux pages 66 et 67.

Pour les lots marqués en vert, se référer aux pages 112 et 113.

Pour les lots marqués en rouge, se référer aux pages 128 et 129.

Vente aux enchères silencieuse

Lots 3000 à 3574

Les offres doivent nous parvenir avant lundi 27 avril à 19h.

Le catalogue est disponible sur notre site internet.

Prochaine vente

22, 23 et 24 septembre 2015

Délai de consignation

30 juin 2015

Restitution des lots

Après chaque vacation (jusqu'à 16h les mercredi et jeudi)

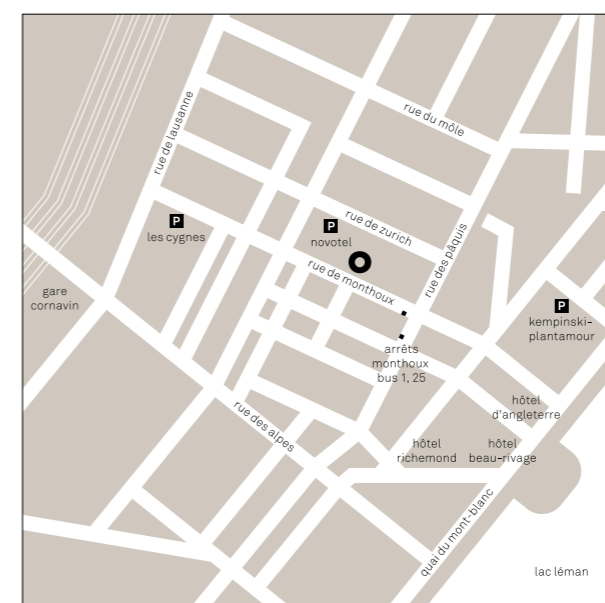
Vendredi 1er mai de 11h à 17h

Lundi 4 mai de 11h à 17h

Une fois adjudgés, les objets sont sous l'entière responsabilité de l'acheteur. Genève Enchères décline toute responsabilité quant aux dommages que l'objet pourrait encourir et ceci dès l'adjudication prononcée. Les achats non retirés 7 jours après le dernier jour de vente seront transportés dans un garde-meuble aux frais de l'acheteur.

Les paiements par carte de crédit sont acceptés avec une majoration de 2% du total du montant de la facture. En cas de virement bancaire, les lots seront délivrés une fois les fonds reçus sur le compte de Genève Enchères.

Facilitez-vous la vie! Demandez-nous un devis pour le transport de vos objets par la maison RTA Transports.





bijoux, objets de vitrine et arts de la table

Les bijoux et montres ne sont pas
représentés à taille réelle.

1. Swatch, pop, originals, Feathers, montre ronde à quartz

Cadran jaune orné de plumes orange, aiguilles orange, bracelet en tissu orange, 1997, 40 mm, dans sa boîte d'origine verte pomme, avec son certificat de garantie
200/300



2

2. Tudor, Oyster Prince SS

Montre bracelet ronde de dame automatique, cadran gris, index et aiguilles noirs, acier, 20 mm, boucle déployante Rolex
400/600



7

3. Cartier, pendulette de style art déco à quartz

Décor émaillé rouge et noir, cadran beige, chiffres arabes noirs, aiguilles noires lumineuses, fonction réveil, métal doré, 10x6.5 cm
300/500

4. Longines, montre ronde mécanique

Cadran gris irisé, secondes à 6h, index bâton et aiguilles noirs et dorés, or 750, 33 mm
300/500



6

5. Movado, montre rectangulaire mécanique

Cadran beige, index chiffres romains et aiguilles dorés, secondes à 6h, or 750, 27x23 mm, poids brut 22 g
400/600



16

6. Omega, Constellation, montre ronde automatique

Cadran beige, index et aiguilles dorés et noirs, date à 3h, années 1970, plaquée or, 30 mm, certificat de garantie
400/600

7. Longines, montre bracelet ovale de dame mécanique

Cadran doré, index bâtons et aiguilles noirs, années 1970, bracelet Longines en or tissé, or 750, 16x21 mm, L 17 cm, poids brut 43 g
800/1200



1

8. Christian Dior, montre bracelet ronde à quartz

Cadran beige, chiffres arabes et aiguilles dorés, plaquée or, 25 mm
200/300

9. Christian Dior, montre bracelet ronde à quartz

Cadran beige, chiffres arabes et aiguilles noirs et gris, plaquée or, 25 mm, bracelet en requin d'origine
200/300

10. Hermès, Heure H, montre rectangulaire à quartz

Cadran guilloché noir, chiffres arabes gris, aiguilles blanches, acier, 26x35 mm, bracelet cuir grainé noir d'origine avec boucle ardillon Hermès, certificat de garantie, dans sa boîte d'origine
700/900



10

11. Movado, Calendomatic, montre ronde à triple quantième automatique

Cadran gris, index et aiguilles dorés, indication du jour et du mois à guichet, vers 1950, or 585, 32 mm
600/800

12. Universal, montre bracelet ronde de dame mécanique

Cadran gris, index bâton et aiguilles dorés, or 750, 20 mm, L 16 cm, poids brut 42 g
800/1200



13

13. Vacheron Constantin, montre ronde mécanique

Cadran blanc, chiffres arabes et index noirs, aiguilles dorées, or 750, 29 mm, écrin Vacheron Constantin
600/800

14. Tissot, montre bracelet rectangulaire de dame mécanique

Cadran gris brossé, index bâton et aiguilles argentés et noirs, or gris 750 brossé, 10x7 mm, L 17 cm, poids brut 44 g
800/1200

15. Girard-Peregaux, montre rectangulaire à quartz

Cadran doré, index bâton et aiguilles dorés, or 750, 30x24 mm, bracelet en cuir noir et boucle Girard-Peregaux
800/1200



3

16. Jaeger-Le-Coultre, montre carrée mécanique

Cadran gris, index bâton et aiguilles dorés, or rose 750, 26x26 mm
800/1200



18

17. Tudor, montre bracelet mécanique

Cadran doré, index bâton et aiguilles dorés et noirs, or 750, D 15 mm, L 17cm, poids brut 42 g
800/1200

18. Sarcar, montre bracelet ronde de dame mécanique

Lunette entourée de 20 diamants, cadran beige, index et aiguilles argentés et noirs, or gris 750, D 16 mm, L 17cm, poids brut 35 g
1000/1500

19. A Bredillard, montre de poche

Cadran à fond blanc, index, chiffres arabes et chiffres romains noirs, aiguilles dorées, or 750, 26 mm
300/500

20. Universal, montre-broche ronde mécanique

Cadran gris irisé, index et aiguilles dorés, or 750, 17mm, poids brut 15 g
300/500

21. Bulgari, paire de boutons de manchettes rectangulaire

Argent ciselé, dans leur écrin et leur boîte d'origine
300/500

22. Patek Philippe, Elipse, paire de boutons de manchettes

Or et or bleu 750, 26 g, dans leur écrin d'origine
800/1200

23. Patek Philippe, Elipse, chevalière

Or et or bleu 750, doigt 60-20, 28 g, dans son écrin d'origine
700/900

24. Bague sertie d'une améthyste taille ovale

Or 750, doigt 54-14, 7g
300/500

25. Bague surmontée d'un quartz fumé taille rectangle d'env. 30 ct

Or 750, doigt 49-9, 16 g
400/600

26. Ludwig Müller, bague coeur sertie d'un saphir synthétique rose taille coeur

Or 750, doigt 53-13, 14 g
300/500



19



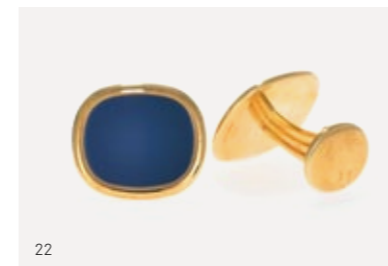
36



27



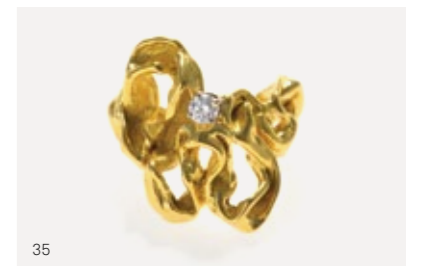
21



22



38



35

27. Bague coeur sertie d'une calcédoine bleue cabochon coeur entourée de diamants

Or gris 750, doigt 53-13, 12 g
400/600

28. Bague sertie d'une topaze bleue

Or 750, doigt 52-12
400/600

29. Bague stylisée accompagnée de 6 billes interchangeables

Cristal de roche, quartz rose, améthyste, rodochrosite, amazonite, calcédoine, or 750, doigt 51-11
200/300

30. Bague sertie d'une tourmaline rose taille émeraude épaulée de 4 tourmalines roses taille baguette

Or 750, doigt 55-15, 10 g
300/500

31. Bague sertie d'une tourmaline taille ovale entourée de péridots taille coussin et tourmalines roses taille ovale

Or 750, doigt 54-14, 13 g
400/600

32. Sautoir de lapis-lazuli, 37 billes

Fermeur en or 750, L 62 cm
200/300

33. Gilbert Albert, bague froissée ornée d'une opale

Or 750, doigt 52-12
200/300

34. Gilbert Albert, bague et ses 5 billes interchangeables

Or 750, doigt 52-12, 11 g
300/500

35. Gilbert Albert, bague froissée sertie d'un diamant taille brillant

Or 750, doigt 51-11, 9 g
400/600

36. Ensemble de 7 bracelets dont un retenant un vreneli

Or 750 ciselé, poids brut 64 g
1000/1500

37. Bague bombée sertie d'une ligne de diamants alternés d'émeraudes

Or gris 750 brossé et ciselé, doigt 53-13, 7g
300/500

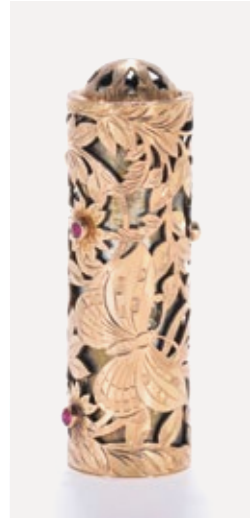
38. Bague à décor floral émaillé bleu, rose et vert

Or 750 ajouré, doigt 54-14, 6 g
300/500

39. Bague sertie d'une chrysoprase taille cabochon

Or 750, doigt 54-14, 16 g
400/600

49



40. Broche ovale ornée d'un médaillon central en céramique peinte à motif d'un paysage
Or 585, 4.5x5.5 cm
300/500

41. Bague sertie d'une améthyste taille coussin facettée épaulée de deux péridots
Or 750, doigt 54-14, 18 g
600/800

42. Porte-monnaie à fermoir ciselé de motif de dragons
Or 750 tissé, 30 g
600/800

43. Bague sertie d'une tourmaline rose et d'un péridot taille poire épaulés de diamants
Or 750, doigt 51-11, 6 g
500/800

44. Etui à allumettes décoré d'un saphir taille cabochon et orné d'une couronne fermée et d'un monogramme arabe
Or 750, 28 g
600/800

45. Bracelet à maille plate tressée
Or 750, L 18.5 cm, 59 g
1500/2000



50

46. Bracelet à maille tissée
Or 750, L 19.5 cm, 62 g
1500/2000

47. Poudrier muni d'un miroir
Or 750 ciselé, 205 g
4000/6000

48. Boucheron, minaudière
Décor ajouré de libellules, de papillons et de feuillages, ornée de 6 rubis et de 6 saphirs cabochons sur fond de miroirs ouvrant à deux battants découvrant des compartiments à poudre, un tube à rouge à lèvres, un tube porte-flacon et un peigne, années 1940-1950, argent guilloché et or sur argent ciselé, 8.5x13 cm, poids brut 413 g, dans son étui formant sac du soir en tissu noir à anses torsadées
1500/2000

49. Boucheron, étui à rouge à lèvres
Décor ajouré de papillons et de feuillages, orné de 6 rubis cabochons, années 1940-1950, argent guilloché et or sur argent ciselé, poids brut 46 g, dans son étui en suédine noire
300/500

50. Boucheron, étui à peigne rectangulaire
Décor ajouré de papillons et de feuillages, orné de 5 rubis cabochons sur fond de miroir, renfermant un peigne, années 1940-1950, argent guilloché et or sur argent ciselé, 3.5x10 cm, poids brut 88 g, dans son étui
500/800

51. Sautoir un rang de perles blanches d'eau douce alternées de billes de corail
Fermoir en or 585, L 65 cm
300/500

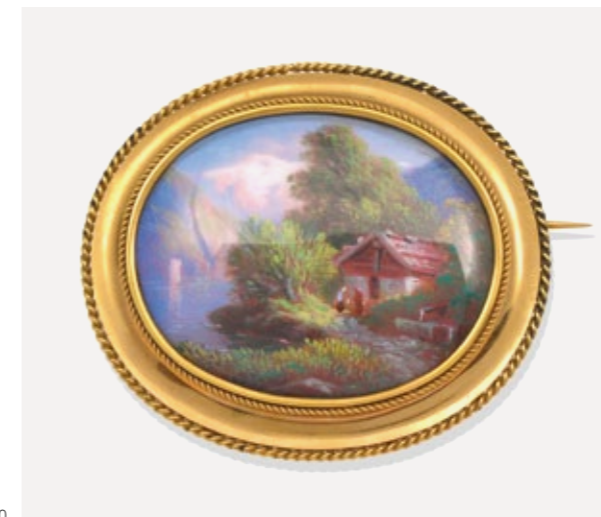
52. Burma, bague sertie d'une pierre verte taille ovale rehaussée de diamants d'imitation
Or gris 750, doigt 54-14, 17 g
300/500

53. Bague fleur sertie d'un diamant taille brillant entouré d'améthystes taille poire alternées de diamants taille brillant
Or gris 585, doigt 53-13, 8 g
400/600

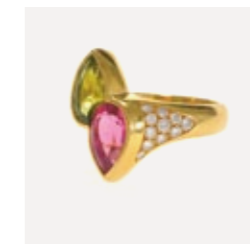
54. Bague sertie d'une opale épaulée de diamants
Or 750, doigt 52-12
400/600



48



40



43



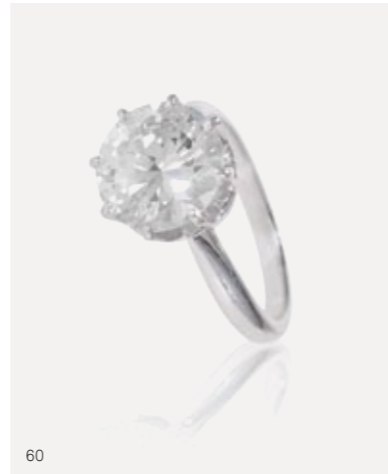
54



51



58



60



61



62

55. Kurz, bague sertie d'une opale de feu taille ovale épaulée de 2 diamants taille brillant
Or 750, doigt 53-13, 6 g
800/1200

56. Benoît de Gorski, bague octogonale sertie d'une émeraude taille carrée
Or 750, doigt 55-15, 17 g
2000/3000

57. Sautoir à maille grain de café
Or 750, L 88 cm, 183 g
4000/6000

58. Broche Art déco sertie d'un diamant central et pavée de diamants taille ancienne
Platine, 7 g
1500/2000

59. Sac du soir à motif de chevrons
Fermoir orné de deux saphirs cabochons, chaînette à maille forçat, or 750 tissé, 210 g
4000/6000

60. Bague surmontée d'un diamant solitaire serti de 8 griffes d'env. 4 ct
Or gris 750, doigt 54-14
6000/8000

61. Broche stylisée sertie de diamants
Or gris 750, 10 g
1000/1500

62. Chevalière sertie d'une intaille sur cornaline
Or 750, doigt 59-19, 16 g
600/800

63. Broche de forme hexagonale sertie d'une plaque de verre bleue entourée de perles blanches rehaussée de diamants taille rose et taille ancienne
XIXe s., or 750
600/800

64. Bague sertie d'un saphir taille ovale entouré de diamants taille ancienne
XIXe s., or 585, doigt 49-9
300/500

65. Etui à cigarettes
Orné d'un monogramme ciselé JE, or 750, 200 g
4000/6000



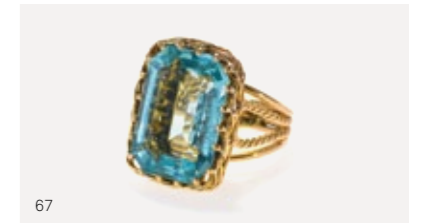
71



63



64



67



73

66. Bracelet à maille forçat
Or 750 brossé, 67 g
1500/2000

67. Bague corbeille sertie d'une importante aigue-marine taille rectangle d'env. 17 ct
Or 750 torsadé, doigt 54-14, 12 g
600/800

68. Collier serti de diamants
Motif central orné de ruban et décor floraux, or et or gris 750, XIXe s., transformations au XXe s., 10 g
600/800

69. Bague sertie de 5 diamants taille ancienne
Or 750 ciselé, doigt 58-18
400/600

70. Bague sertie d'une tourmaline rose taille rectangle épaulée de tourmalines bleues
Or 750, doigt 53-13, 9 g
500/800

71. Parure de grenats comprenant une broche et une paire de boucles d'oreilles
XVIIIe s., transformations au XIXe s., or rose 585
800/1200

72. Bague surmontée d'une topaze bleue épaulée de diamants et ornée de saphirs
Or 750, doigt 55-15, 21 g
600/800

73. Bague fleur sertie d'un diamant entouré de saphirs et perles blanches
Or et or gris 750, doigt 56-16, 11 g
600/800

74. Pendentif cœur serti de diamants sur une chaîne à maille forçat
Or 585 et 750, L 38 cm
400/600

75. Benoît de Gorski, bague sertie d'une tourmaline rose taille cabochon
Or 750, doigt 53-13, 20 g
600/800

76. Van der Bauwede, bague sertie de diamants taille brillant rehaussée d'un péridot taille poire d'env. 13 ct
Or 750, doigt 52-12, 7 g
800/1200

77. Adler, bague sertie de diamants et saphirs roses

Or gris 750, doigt 53-13
1500/2000

78. Large bague sertie d'une topaze bleue verte taille ovale d'env. 4 ct

Or 750 godronné, doigt 56-16, 44 g
1000/1200

79. Collier torsadé à maille palmier serti d'émeraudes cabochons et diamants

Or 750, 44 g
1000/1500

80. Adler, bague bombée pavée de saphirs polychromes surmontée d'un saphir rose taille coussin

Or gris 750, doigt 53-13
1500/2000

81. Bague sertie d'une topaze «impériale» rose orangée taille ovale entourée de diamants taille brillant et taille poire

Or 750, doigt 54-14, 6 g
800/1200

82. Bague coeur perlée sertie d'aigues-marines

Or 750, doigt 54-14, 16 g
600/800

83. Bucherer, bague sertie d'une tourmaline rose taille ovale épaulée de diamants taille brillant

Or 750, doigt 55-15, 10 g
600/800

84. Adler, bague sertie d'une importante tourmaline rose taille poire d'env. 6 ct et ornée de 7 diamants taille brillant

Or 750, doigt 54-14, 20 g
1000/1500

85. Collier un rang de billes de saphirs en chute

Fermeur en or 750 brossé, L 57cm
800/1200

86. Adler, bague coussin surmontée d'une morganite et sertie de diamants et saphirs roses

Or gris 750, doigt 53-13
2000/3000

87. Bague fleur sertie de péridots, citrines et diamant

Or 750, doigt 54-14
500/800

88. Bague stylisée sertie d'une tourmaline rose taille poire d'env. 10 ct

Or 750, doigt 53-13, 21 g
600/800

89. Bracelet rivière serti de 43 diamants

Or gris 750, L 18.5cm, 18 g
2000/3000

90. Bague sertie d'un saphir taille coussin entouré de diamants

Or gris 750, doigt 52-12, 7 g
1500/2000

91. Bague sertie d'une opale ovale entourée de diamants

Or gris 750, doigt 54-14, 11 g
1000/1500

92. Bague carrée sertie d'une tourmaline rose cabochon

Or 750, doigt 55-15, 32 g
800/1200

93. Bague ovale sertie d'une opale ovale ornée d'un double entourage de diamants taille brillant

Or et or gris 750, doigt 55-15, 8 g
1500/2000

94. Bague sertie d'un diamant taille rose et épaulée de diamants taille brillant

Années 1940, or et or gris 750 ciselé,
doigt 54-14, 7 g
800/1200

95. Adler, bague de forme pyramidale en diamants et saphirs

Pavée de diamants taille brillant et saphirs roses taille rond et surmontée d'un saphir rose taille ovale d'env. 2.3 ct, or gris 750, doigt 53-13, 9 g
2000/3000

96. Anneau rivière serti de diamants

Or gris 750, doigt 51-11
400/600

97. Bague sertie d'un saphir rose taille ovale épaulée de diamants

Or gris 750, doigt 53-13
1000/1500

98. Bague ovale sertie d'une opale ovale entourée de diamants taille brillant et épaulée de diamants taille marquise

Or 750, doigt 52-12, 8 g
1000/1500

99. Collier à maille plate tissée

Or gris 750 ciselé, L 45 cm, 79 g
1500/2000

100. Bague ovale sertie d'un saphir rose taille ovale

Or 750, doigt 53-13
1000/1500

101. Chaumet, bague bombée sertie de 19 saphirs multicolores tailles ovales et rondes

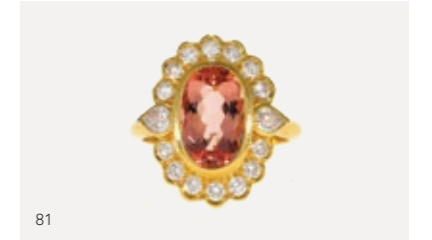
Or 750, doigt 54-14, 12 g
1500/2000



77



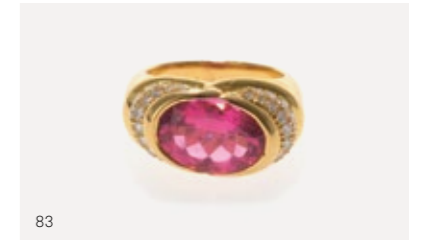
80



81



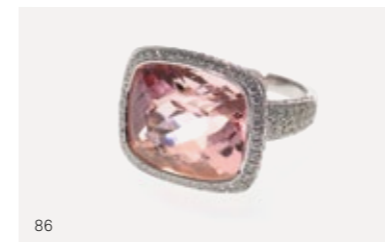
89



83



84



86



90



91



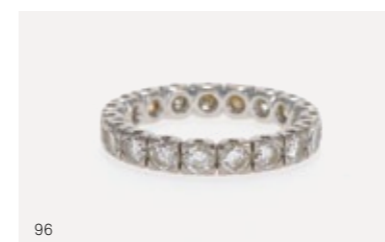
93



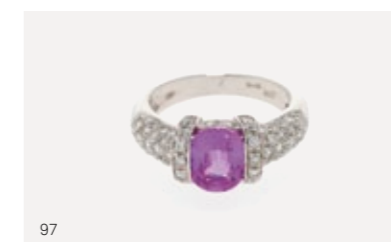
94



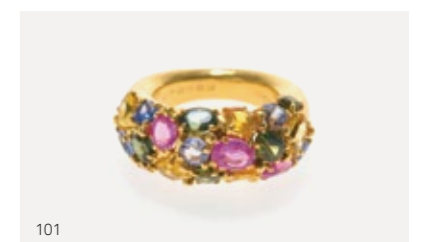
95



96



97



101

102. Minaudière art déco

Probablement Italie, circa 1930, argent et vermeil 935, émail bleu pailleté et laque, L 9 cm
800/1200

103. Etui à rouge à lèvres révélant un miroir

Italie, milieu XXe s, émail vert imitant la malachite, argent et vermeil
800 ciselé, L 6 cm
200/300

104. Noix sculptée

Décor de trophées et fleurons, travail de bagnard, XIXe s, L 12 cm
500/800

105. Ordre équestre de Saint Marin

Croix de commandeur, XIXe s, argent et émail
200/300

106. Saint Georges terrassant le dragon

Ecole d'Embriachi, Italie, XVIe s, plaque en ivoire sculptée en bas relief, 13x5.5 cm
1200/1800

107. Trébuchet et ses poids

Jan Shaak, Amsterdam XVIIe s, laiton et coffret en bois, 3x14x6.5 cm
300/500

108. Sceau de la ville de Lausanne dans sa boîte

Probablement XVIIe s, cire et argent, D 5 cm
300/500

109. Encrier de voyage et dés à coudre dans son écrin

France XIXe s, galuchat, laiton et métal, 7 et 3 cm
300/500

110. Vanité

XVII-XVIIIe, tilleul patiné, L 7 cm
600/800

111. Tabatière ornée du portrait de Louis XIV d'après Charles Le Brun (1619-1690)

France XVII-XVIIIe s, écaille, or, diamant et gouache sur ivoire, 2x8.5x4 cm
1000/1500

112. Attribué à Jean Petitot (1607-1691)

Louis XIV, Genève, XVIIe s, émail sur cuivre, 3x2.5 cm
1500/2000

113. Boîte ronde ornée du portrait d'une jeune femme en bleu

France XVIIIe s, carton, écaille et gouache sur papier
300/500

114. J.-F. Hev

Jeune homme en veste bleue, gouache sur ivoire signée, D 6 cm
400/600

115. Jeune femme

Fin XVIIIe s, émail sur laiton, 3.5x3 cm
400/600

116. Boîte ronde ornée d'une scène de port

XVIIIe s, écaille, laiton et gouache, D 6.5 cm
400/600

117. Officier Vernet en veste bleue

Fin XVIIIe s, gouache sur ivoire, 9x6.5 cm
500/700

118. Nécessaire de voyage orné du portrait d'une jeune femme

France XVIIIe s, galuchat, métal, nacre et gouache sur ivoire, H 10 cm
3000/5000

119. Louis Arlaud-Jurine (1751-1829)

Jeune homme en veste noire, Genève, fin XVIIIe s, gouache sur ivoire, 7x6 cm
500/700

120. Louis Arlaud-Jurine (1751-1829)

Jeune homme de profil, mine de plomb sur papier, début XIXe s, D 8 cm
100/200

121. Louis Arlaud-Jurine (1751-1829)

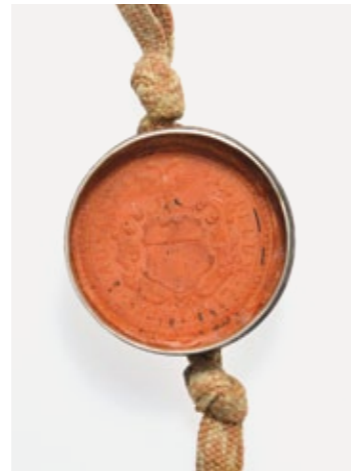
Portraits, collection de 3 lavis sur papier, XVIIIe-XIXe s, 7x5 cm
200/300

122. Jeune femme

Epoque Empire, gouache sur ivoire, D 7 cm
400/600



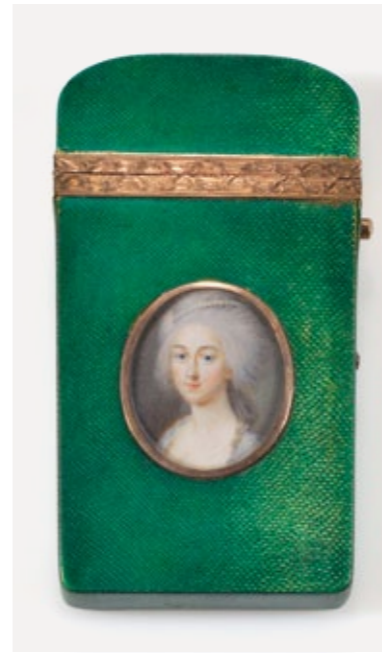
106



108

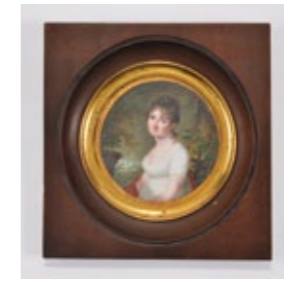


110



118

124



123



112



111



125

123. Firmin Massot (1766-1849)

Sara de Tournes (1766-1853), Genève, circa 1805, huile sur bois, 14x11 cm
2000/3000

124. Pierre-Louis Bouvier (1765-1836)

Catherine de Luze née de Mandrot, Genève, époque Empire, aquarelle sur ivoire signée, D 8 cm
2000/3000

125. Porte-documents orné d'une miniature d'officier en veste rouge

Epoque Empire, maroquin vert et gouache sur ivoire, 32x28 cm, provenance : famille Necker, puis collection privée genevoise
1200/1800



130, 131

126. Paire de tasses et soucoupes

Porcelaine de Nyon (1781-1813), décor de filet bleu roi et guirlande de feuilles ornée de fleurs pourpres
200/300

127. Petit plat oval

Nyon (1781-1813), décor de fleurs et bordure d'écaillés miel, porcelaine émaillée, L 20 cm
100/200

128. 3 pots à lait néoclassiques

Nyon (1781-1813), décor de filet doré et semis de bleuets pourpres, porcelaine émaillée, H 16 cm
200/300

129. 6 tasses et 6 soucoupes

Nyon (1781-1813), décor de semis de bleuets pourpres, porcelaine émaillée
200/300

130. Pot couvert

Meissen, circa 1750, décor de fruits, fretel en forme de fraise, porcelaine émaillée, H 10 cm
500/700



126, 127, 128

131. Verseuse égoïste

Compagnie des Indes, Chine XVIIIe s., pour le marché européen, décor de ruban et fleurs bleus, écusson à manteau monogrammé, H 14 cm
200/300

132. Service égoïste

Königliche Porzellan Manufaktur, Berlin XIXe s., décor floral polychrome, porcelaine émaillée, tasse, cafetière, pot à lait et plateau
200/300

133. 1 verseuse piriforme tripode et 1 autre à fond plat

Probablement France XVIIIe s., argent et bois noirci, H 9 et 13 cm, 320 g
300/500

134. Petite chocolatière piriforme tripode

Orfèvre Jean Fauché, Paris XVIIIe s., 1756, argent et bois noirci, H 16 cm, 400 g
500/700

135. Chocolatière piriforme sur pieds en enroulement

Orfèvre Heinrich Alberti, Strasbourg, probablement 1777, argent, bois noirci et ivoire, H 23 cm, 730 g
2000/3000

136. Petite chocolatière à fond plat

Pierre-Claude Deville, Paris XVIIIe s (poinçons illisibles), armoiries d'alliance, argent, H 11 cm, 230 g
300/500

137. Grande chocolatière piriforme tripode

Paris 1770, argent et bois tourné, H 24 cm, 625 g
1000/1500

138. Saupoudroir balustre torse

's-Hertogenbosch, 1771, argent, H 22 cm, 280 g
300/500

139. Intéressant bouillon couvert d'époque Empire

Genève, coq 1er titre (1798-1809) de l'occupation française (département du Léman), fretel fleuri postérieur, argent, D 16 cm, 550 g
400/600



134



135



136



137



138



139

146



140



145



142



143



144

140. 16 verres de couleurBaccarat, circa 1960, cristal
600/800**141. Service de verres gravés de guirlandes et palmettes**Cristal, 10 verres à eau, 12 à vin rouge, 12 à blanc, 12 à liqueur, 9 flûtes à champagne et 8 verres à whisky (63 p)
600/800**142. Service de verres cannelés**Probablement Saint-Louis, France XIXe s, cristal taillé: 10 verres à vin rouge, 12 à blanc, 12 à liqueur, 12 coupes à champagnes et 4 carafes (50 p)
1000/1500**143. Service de verres de forme conique taillés de pétales**Clichy, France XIXe s, cristal taillé: 16 verres à eau, 8 à vin rouge, 12 à blanc, 14 à vin doux, 23 à liqueur, 18 coupes à champagne, 6 à dégustation, 11 carafes (6 bouchons) (108 p)
2000/3000**144. Service de verres, modèle Trianon**Saint-Louis, XIXe s, cristal taillé: 11 verres à vin rouge, 12 verres à blanc, 12 verre à liqueur, 11 coupes à champagne et 3 carafes (49 p)
800/1200**145. Service de verres, modèle Thistle**Saint-Louis: 5 verres à vin rouge, 6 à blanc, 6 à liqueur, 6 flûtes à champagne, 6 verres à eau, 6 verres à whisky, 6 verres à cocktail, 6 verres à cherry (47 p)
3000/5000**146. Paire de vases Medicis modèle Thistle**Saint-Louis, cristal translucide et bleu nuit doré, H 30 cm
1500/2000**147. Service à dîner en verre doré**Décor de rinceaux dorés mats et brillants, 10 assiettes à dîner, 10 à dessert, 10 assiettes à pain, 10 tasses (40 p)
400/600**148. Service à dîner, motif à l'oignon**Meissen XXe s, porcelaine émaillée: 11 assiettes à dîner, 12 creuses, 12 à entremets, 10 à dessert, 12 à pain, 12 bols à bouillon, 11 tasses à thé et 21 pièces de service (91 p)
800/1200**149. Service à dîner bleu nuit et or**Limoges XXe s, porcelaine émaillée et dorée, mat et brillant, 30 assiettes à dîner, 24 à entremets, 12 à pain, 11 tasses, 1 jatte, 1 plat rond (79 p)
1500/2000**150. Service à dîner à motif de rinceaux**Limoges, France, porcelaine dorée, mat et brillant: 35 assiettes plates, 12 creuses, 12 à dessert, 6 tasses à espresso, 10 pièces de service (75 p)
600/800**151. Service à dîner d'époque art déco**Villeroy et Boch, France, circa 1930, porcelaine émaillée et dorée: 18 assiettes plates, 15 creuses, 10 à dessert, 14 à fromage, 2 plats ovales, 1 saucière, 1 légumier couvert (61 p)
400/600**152. Service à poisson**Italie, circa 1950, céramique émaillée verte et rose (12 assiettes et 1 pièce de forme) (13 p)
200/300**153. Service à poisson**Vallauris, France, XXe s, céramique émaillée, 12 assiettes, plat et saucière (14 p)
200/300**154. Service à poisson**Limoges fin XIXe s, bordure ondulée et décor polychrome et or de poissons, porcelaine émaillée et dorée: 14 assiettes, saucière, plat (16 p)
200/300**155. Service d'assiettes à dessert**Delvaux à Paris, couronnes de fleurs et fruits sur fond or, porcelaine et émaux polychromes (9 p)
200/300

147



148



149



150



151



177

156. Seau à champagne «Hôtel Martinez»

Bergdorf, Autriche, circa 1930, métal argenté, H 21 cm, D 20 cm
150/200

157. 12 porte-couteaux d'époque art déco

Gallian, Marseille, circa 1930, acier chromé
150/200

158. Plateau rond d'époque art déco

Miroir, métal chromé et ronce de thuya, D 52 cm
150/200

159. Plateau à apéritif d'époque art déco à quatre coupelles

Baccarat, France, circa 1930, cristal, palissandre et métal chromé, 50x19 cm
300/500

160. 12 porte-couteaux animaux art déco

Gallia Christofle, France, circa 1930, métal argenté
500/800

161. Grand samovar boule

Métal argenté, H 56 cm
200/300

162. 3 réchauds à oeufs oviformes tripodes

Métal argenté, H 24 cm
200/300

163. 3 réchauds à oeufs oviformes tripodes

Métal argenté, H 24 cm
200/300

164. Grand samovar polylobé sur son plateau

Berndorf, Autriche, métal argenté et os, H 50 cm
200/300

165. Paire de candélabres à 3 feux

Métal argenté, H 38 cm
400/600

166. Ménagère modèle Windsor

Jezler XXe s, argent 800, 12 fourchettes et 12 cuillères de table, 12 fourchettes et 12 cuillères à entremets, 12 cuillères à thé et 12 à café, 7 pièces de service, 4260 g
3000/5000

167. Corbeille navette festonnée

Jezler XXe s, argent 800, L 33 cm, 450 g
200/300

168. Légumier festonné

Jezler XXe s, argent 800, D 25 cm, 1260 g
600/800

169. Service à thé

Jezler XXe s, motif de laurier, argent 800, théière, cafetière, sucrier et verseuse, 1475 g
700/900

170. 1 plat rond et 1 plat ovale à bordure de godrons

Collet Genève et Jezler, argent 800, D 35 et larg 45 cm, 2430 g
1500/2000

171. Plat rond festonné

Collet Genève, début XXe s, armoiries Boissier gravées, argent, D 27 cm, 440 g
300/500

172. Plateau ovale festonné

Collet Genève, armoiries Boissier gravées sur le marli, argent 800, L 38 cm, 540 g
300/500

173. Grand plat ovale

Jezler XXe s, pour Collet Genève, bordure mouvementée et godronnée, L 60 cm, 2550 g
1500/2000

174. Bouillon à oreilles ajourées

Genève, milieu du XIXe s, gravé aux armes Revilliod, argent et ébène, D 14 cm, 360 g
200/300

175. Corbeille rectangulaire festonnée à bordure de laurier

Mugnier, Genève, XIXe s, en argent 800, L 28 cm, 385 g
200/300

176. Plat creux festonné

Ramu Genève, XIXe s, argent, D 24 cm, 500 g
300/500

177. Théière et pot à lait à larges godrons mouvementés

Georg Adam Rehfues (1784-1858), Berne, circa 1840, gravé aux armes Revilliod et monogrammé W.R. pour William Revilliod-de Luc (1825-1907), H 16 cm, 770 g
300/500



173



172



171



161

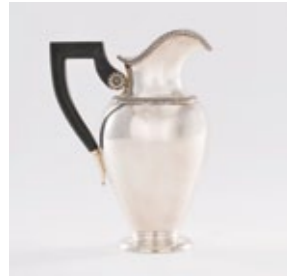


166



162

178



190



179



191



199

178. Verseuse de style Empire

Collet Genève, gravée sous la base J. F. R à H.R. Souvenir de son championnat du monde à Anvers, 1930, (John Revilliod-de Budé devient champion du monde de tir au pistolet à Anvers cette année là), argent 800 et ébène, 500 g 300/500

179. Théière d'époque Restauration

Probablement Berne, circa 1830, motif de palmettes et godrons, fretel lion, armoiries König, argent, H 17cm, 520 g 300/500

180. Paire de saucières festonnées à double déversoir sur leur plateau de présentation

Collet Genève, début XXe s, argent 800, L 25 cm, 1000 g 500/700

181. Plateau de service

Boujon Genève, bordure ruban croisé, argent 800, 45x32 cm, 1600 g 600/800

182. Plateau de service rectangulaire à angles arrondis

Collet Genève, argent 925, 50x38 cm, 2670 g 1000/1500

183. Service à thé

Motif de frise de laurier, argent 800, théière, cafetière, sucrier, crémier et plateau ovale, 2825 g 1200/1800

184. Théière cylindrique moderniste sur réchaud d'époque George V

Londres 1929, corps gravé de motifs héraldiques, argent, H 34 cm, 1640 g 500/700

185. Théière campaniforme sur réchaud d'époque Secession

Vienne, Empire d'Autriche, argent et ivoire, H 37cm, 1620 g 600/800

186. Timbale cornet

Bosshard, Lucerne 1916, argent 800, H 12 cm, 190 g 300/500

187. Saucière d'époque art déco de forme ovale sur plateau de présentation octogonal

Boujon, Genève, circa 1930, argent 800, L 22 cm, 530 g 300/500

188. Grande théière boule unie

Brückmann & Söhne, Allemagne, argent 800, H 21 cm, 960 g 500/700

189. Chandelier d'époque art déco à six bras de lumière

Wilhelm Schulze pour Bremer Werkstätten für kunsthandwerkliche Silberarbeiten, modèle 1284, fût central sommé d'une boule en ivoire, argent 925 et ivoire, H 18 cm, 600 g, W. Schulze (1873-1947), après son apprentissage pour Koch & Bergfeld, a travaillé de 1895 à 1920 chez David Andersen en Norvège; de retour à Brème, il fonde dans les années 1920 sa propre manufacture, BWKS, mais reste influencé par les formes élégantes du Design art déco d'Andersen 500/700

204



189



196



194



195

190. Service à thé

Josef Hoffmann (1870-1957) et l'atelier Alexander Sturm, Vienne, Autriche, circa 1930, argent et ivoire, théière, sucrier et crémier, 1360 g 2000/3000

191. 2 verseuses et 1 sucrier octogonaux

Londres 1978, argent, H 27 et 25 cm, 2200 g 1200/1800

192. 12 couteaux à dessert

Bailey, Banks & Biddle, Etats-Unis XIXe s, nacre et acier 200/300

193. 6 fourchettes Lily pattern et 6 cuillères à dessert

Whiting Manufacturing Company et Mechanics Sterling Co, Etats-Unis, circa 1900, 1000 g 300/500

194. Corbeille et plateau ovales Yugurta

Indonésie néerlandaise, début XXe s, 2260 g 1000/1500

195. Service à thé Yugarta

Indonésie néerlandaise, argent 800, grande théière, petite théière, sucrier, passoir sur son bol, plateau 3330 g 1000/1500

196. Plateau ovale à bordure ajourée de rinceaux

Van Kempen, Amsterdam, Pays-Bas, 1902, argent, L 38 cm, 500 g 300/500

197. Bonbonnière

Russie XIXe s, armoiries polonaises, argent, 500 g 200/300

198. Corbeille ovale repoussée de coquilles

Milan, Italie, XXe s, argent, 485 g 300/500

199. Service à thé et café

Allemagne pour van Kempen Amsterdam, motif de feuilles d'eau, argent 800, théière, cafetière, sucrier, crémier et plateau, 2540 g 1000/1500

200. Verseuse couverte à bordure de feuilles d'eau

Sixte Simon Rion, Paris, circa 1830, argent, H 11 cm, 170 g 200/300

201. Jatte ronde festonnée

Jean-François Veyrat, Paris, circa 1840, argent, D 28 cm, 740 g 300/500

202. Candélabre à cinq feux de style Empire

Allemagne, motif de feuilles d'eau et palmes égyptiennes, argent 925, H 30 cm, 745 g 400/600

203. Chandelier et paire de candélabres festonnés à trois feux

Argent 925, H 18 cm 800/1200

204. Couverts à dessert

Sheffield, 1907, vermeil, nacre et coffret en bois 500/700



art suisse,
mobilier de chalet et
mobilier italien

205. Ecole anglaise, XIXe s

La rade de Genève, paire de lithographies rehaussées, 15x42 cm
200/300

206. Robert Hainard (1906-1999)

Canard, 1928, bois gravé daté, contresigné et numéroté 4/12, 15x20 cm
300/500

207. Robert Hainard (1906-1999)

Martin pêcheur, 1932, bois gravé daté, situé Confignon, contresigné et numéroté 20/47, 23x27 cm
400/600

208. Robert Hainard (1906-1999)

Oiseau aquatique, 1976, bois gravé situé Landmannalaugar Islande, daté, contresigné et numéroté 27/60, 30x36 cm
500/700

209. Robert Hainard (1906-1999)

Oiseau en vol, 1946, bois gravé situé Le Fanel, daté, numéroté, 38/50 et contresigné 38x48 cm
300/500

210. Robert Hainard (1906-1999)

Chouette chevêche, bronze, fonte à la cire perdue, cachet du fondeur Pastori à Genève, H 26 cm
1500/2000

211. Ecole genevoise, début XXe s

Un salon au Musée d'art et d'histoire, aquarelle, 45x31 cm
150/200

212. Edouard Elzingre (1880-1966)

Le serment à la Cathédrale, mine de plomb, lavis d'encre et gouache signé, annotation au dos «A monsieur Lador, souvenir amical H Monnard, Carouge, le 15 mai 1937», 50x39 cm
200/300

213. Edouard Elzingre (1880-1966)

Chevaux cabrés et cavaliers en uniforme, deux crayons gras et lavis d'encre signés, 20x24 et 20x27 cm
200/300

214. Henri Claudius Forestier (1875-1922)

Cérémonie et banquet de l'union de Genève à la Suisse, paire d'aquarelles encrées, 30x91 cm
600/800

215. Ecole genevoise, début XXe s

La balustrade du parc de la Grange, aquarelle sur papier signée A. Graf et datée 1919, 25x35 cm
100/200

216. Ecole genevoise, début XXe s

L'auberge du wagon à l'angle de la rue du temple et du quai du Seujet à Genève, aquarelle signée J Hanf, située et datée 1910, 24x29 cm, émouvant document de ce quartier populaire de Genève disparu où se trouve aujourd'hui l'hôtel Mandarin Oriental
150/200

217. Jacques Lombard (XXe s)

Rue de la Corraiterie à Genève, pastel signé, 40x60 cm
200/300



206



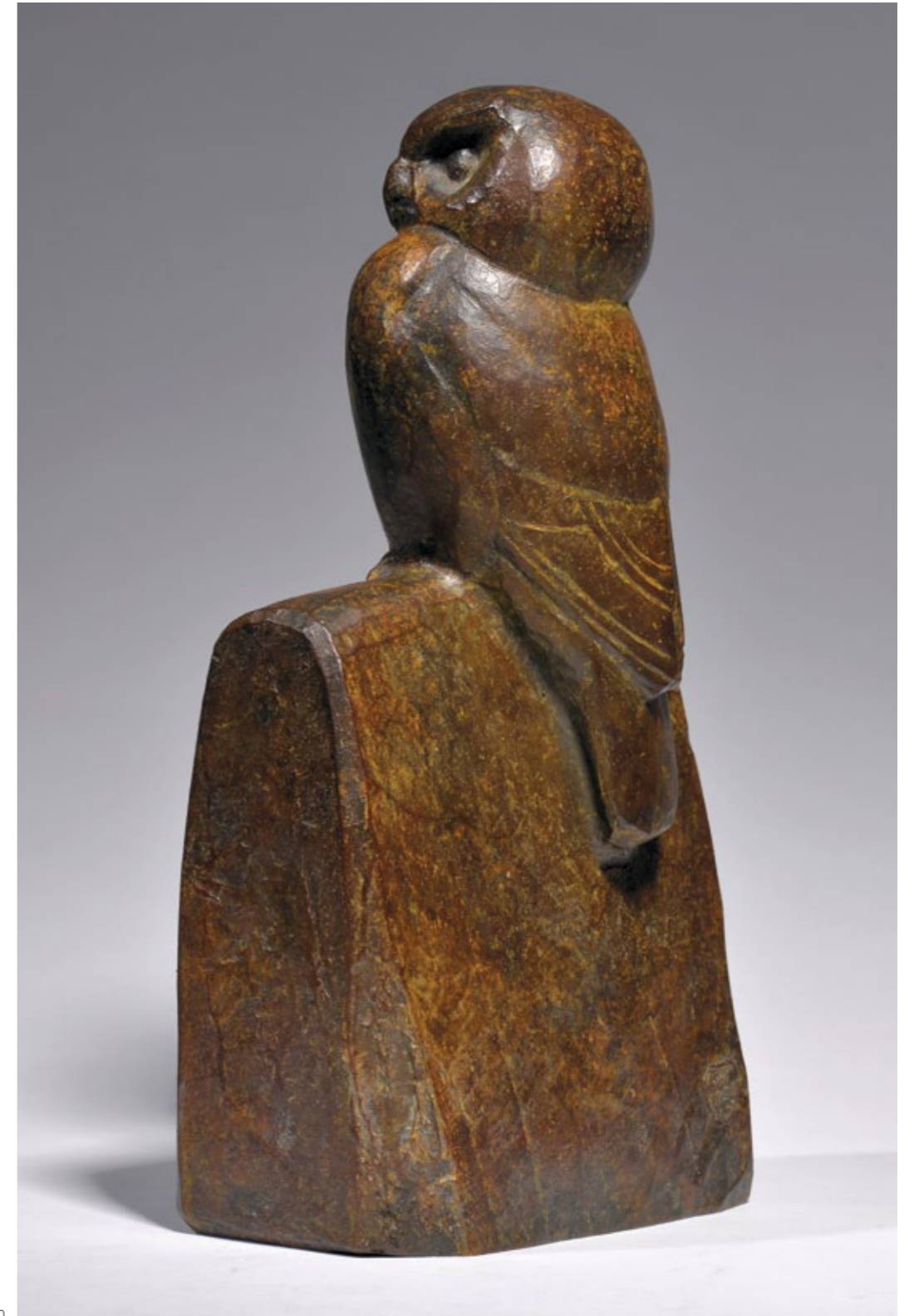
207



208



209



210



222



218



221



229

218. Alexandre Calame (1810-1864)

Promenade sous les arbres au bord de la rivière, lavis sur papier daté 1832, 19x24 cm
400/600

219. Arthur Calame (1843-1919)

Le retour de la pêche, mine de plomb signée, 30x45 cm
400/600

220. Ecole, XIXe s (circa 1830)

Pâtres et troupeaux, suite de trois lavis avec rehauts de gouache blanche, de 19x27 cm à 24x44 cm
150/200

221. Ecole, XIXe s

Troupeau paissant, mine de plomb et lavis, 21x28 cm
150/200

222. Ecole suisse, XIXe s

Vue des bains de Loèche en Valais, aquarelle sur papier, 59x46 cm
500/800

223. Ecole, XIXe s

Le Pont de la Caille près d'Annecy, grande aquarelle sur papier, 47x79 cm
600/800

224. Ecole suisse, XIXe s

Sapin, mine de plomb sur papier, 40x32 cm
200/300

225. Ecole suisse, début XXe s

Chalet en montagne, pastel monogrammée A B, 22x31 cm
300/500

226. Gabriel Habermann (1890-1956)

La Thiele au printemps, gouache sur papier signée et datée 1930, 23x30 cm
300/500

227. Sophie von Niederhauser (1856-1927)

Bucherons à Vézenaz, pastel sur papier, signé et daté 1910, titré au dos, 49x38 cm
300/500

228. Albert Lugardon (1867-1909)

Le laboureur et son fils, mine de plomb sur papier, 1896, 16x30 cm
300/500

229. Albert Lugardon (1867-1909)

Le petit berger, aquarelle et gouache sur papier, 1870, 17x28 cm
400/600

230. Carlota Stocker (1921-1972)

Lac de Morgins en Valais, aquarelle sur papier signée et située, 35x41 cm
300/500

231. Carlota Stocker (1921-1972)

Sertigdörfli, village dans les Grisons, aquarelle sur papier signée et située, 37x44 cm
300/500

232. Henri Georges de Mestral (1770-1849)

A stable et Promenade à cheval, 2 fusains sur papier signés et datés 1804, 35x40 et 23x29
200/300



223



227



233

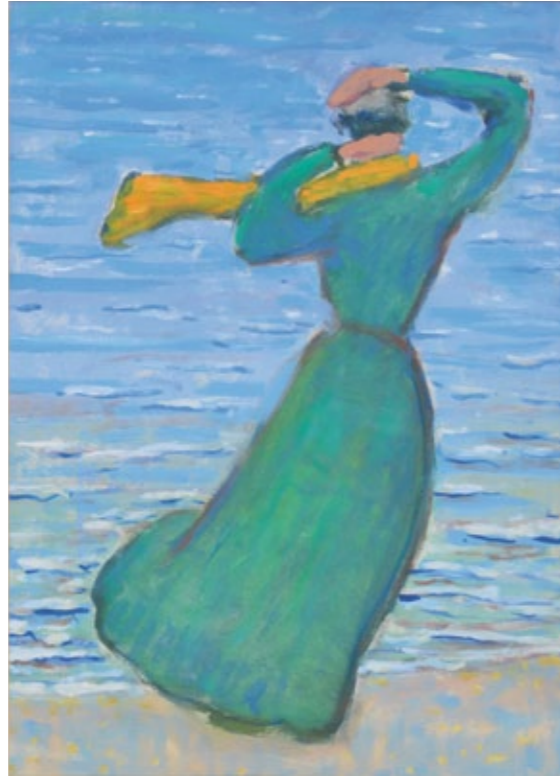
233. Adam Töpffer (1766-1847)
Jeune femme assise dans la nature, aquarelle sur papier signée Sc. L'af, étiquette au dos portant l'inscription «A. Topfer Père surnommé Scipion l'Africain, 1834», 26x20 cm 3000/5000

234. Otto Vautier (1863-1919)
Les boxeurs, étude, mine de plomb et aquarelle, signée et datée 1910, 16x21 cm 200/300

235. Otto Vautier (1863-1919)
Nu accoudé, fusain sur papier signé, 74x44 cm 500/800

236. Otto Vautier (1863-1919)
Nu assis, sanguine sur papier, 60x40 cm 400/600

237. Benjamin Vautier (1895-1974)
Nu debout, étude à la mine de plomb, 25x18 cm 200/300



241

238. Benjamin Vautier (1895-1974)
Nu allongé, étude à la mine de plomb, 18x25 cm 200/300

239. Otto Vautier (1863-1919)
Deux Valaisannes discutant, crayon gras et craie blanche sur papier signé, 40x29 cm 400/600

240. Albert Schmidt (1883-1970)
Le coq, crayon gras et aquarelle, signé et daté 1943, 16.5x21.5 cm 300/500

241. Albert Schmidt (1883-1970)
La Femme et l'eau, gouache sur papier, 45x34 cm, provenance : achat galerie Cour St-Pierre, 1966 800/1200

242. Henri Fehr (1890-1974)
Le doberman, plume et gouache sur papier signée, 29x33 cm 200/300

243. Jérèm Falquet (1885-1956)
Portrait d'homme, pastel sur papier signé et daté mai 1926, 112x85 cm 600/800

244. Louis Baudit (1870-1960)
La Belotte, mine de plomb sur papier signée et datée 1921, 22x35 cm 200/300

245. Emile François Chambon (1905-1993)
Judith et Holopherne, plume sur papier, 20x26 cm 200/300

246. Ecole genevoise, XXe s
La rue Etienne Dumont à Genève, huile sur toile signée R. Keim, 62x51 cm 300/500

247. Walther Grandjean dit Bodjol (1919-2006)
Le cortège de l'escalade, huile sur toile signée, 50x65 cm 500/800



236



243



237



245



240



247

248. Alexandre Cingria (1879-1945)

Orphée et allégories de la médecine et des sciences, projet de vitrail (probablement pour le vitrail des figures, aula de l'Université de Genève), gouache sur deux feuilles de papier signée, 51x23 cm
400/600

249. Théodore Douzon (1829-1914)

Le palais de l'Ariana vu du parc, huile sur carton signée, 27x40 cm
300/500

250. John Henri Deluc (1868-1958)

Promenade de la Treille, huile sur toile signée, 60x73 cm
500/800

251. Marc Proessel (1860-1950)

La place de Neuve et le Grand Théâtre, huile sur toile signée, 35x38 cm
200/300

252. Hermann Schollhorn (1883-1977)

Les tours de Saint-Pierre à Genève, huile sur carton signée, titrée, signée et datée I-1956 au dos, 46x36 cm
300/500

253. A. de Siebermann

Place du Molard, huile sur toile, signée, 50x60 cm
300/500

254. Ecole suisse, XXe s

Rive du lac, huile sur toile signée et datée 14, 34x28.5 cm
300/500

255. Ecole genevoise, XXe s

La rade de Genève, huile sur isorel, signée J. Berlin, 29x46 cm
300/500

256. Louis Baudit (1870-1960)

Bateau sur le lac, huile sur toile signée et datée 1952, 24x34 cm
300/500

257. Arthur Calame (1843-1919)

Vagues sur les rochers, huile sur toile marouflée sur carton, signée, 25x46 cm
500/800

258*. Paul-Michel Dupuy (1869-1949)

«Jeunesse» ou Pastorale, scène animée sur les bords du Lac de Genève, huile sur toile, cachet de la signature sur la toile et de la vente de l'atelier sur le châssis, 63x93 cm, provenance: vente de l'Atelier, 1989, Maître Dapsens, Reims; notre œuvre est une version de la toile «Jeunesse» exposée au Salon de 1930; elle figurera dans le catalogue raisonné de l'œuvre peint, actuellement en préparation par Madame Bernadette Lauroua
8000/12'000

259. Henri Fehr (1890-1974)

L'entrée de la rade de Genève et le Salève, huile sur toile, signée et datée 1912, 33x41 cm
500/800

260. Eugène Louis Martin (1880-1954)

La rade de Genève, huile sur toile signée, 50x61 cm
200/300

261. Charles Parisod (1891-1943)

Vapeur sur le Léman, huile sur toile signée et datée 1926, 22x40 cm
800/1200

262. Benjamin Vautier (1895-1974)

La rade de Genève, huile sur panneau, 33x41 cm
500/700

263. Ecole, XIXe s (circa 1830)

Chevaux au pré, huile sur carton, cadre à palmettes en stuc doré, 13x19 cm, collection Etienne Bonnet
150/200

264. Ecole suisse, XXe s

Le Salève vu du chemin de la Fontenelle, huile sur carton signée E. Meinem, 45x60 cm
200/300

265. Marianne Du Bois (née en 1919)

Paysage du Jura (1971), huile sur toile, signée en bas à droite et contresignée/ datée au dos, 33x55 cm
300/500

266. Benjamin Vautier (1895-1974)

Le chevet de la cathédrale Saint-Pierre à Genève, huile sur isorel signée, 40x33 cm
300/500

267. Pierre Doryan

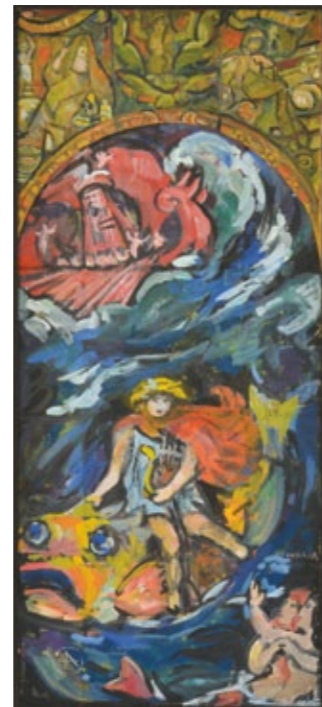
Creux de Genthod, huile sur toile, 46x61 cm, provenance: famille Ella Maillart
200/300

268. Henri Duvoisin (1877-1959)

Jeune femme au bord du lac, huile sur toile signée et datée 1910, 39x45 cm
400/600

269. Henri Duvoisin (1877-1959)

La route Napoléon, Saint Genis, huile sur toile signée, 81x65 cm
500/800



248



258

261



250



252



253



270

270. Edouard Elzingre (1880-1966)
Arbres en fleurs dans un parc, huile sur toile signée, 46x38 cm
500/800

271. Joseph Favre (1885-1942)
Genève, Les jardins de la queue d'Arve, huile sur toile signée et titrée sur le châssis, 54x65 cm
500/600

272. George Djakeli (-1938)
Genève, la Neptune vue du quai du Mt Blanc, huile sur toile signée, 30x45 cm
300/500

273. Guy Leflorentin (XXe s, circa 1940)
Traineau dans un paysage de neige, huile sur toile signée, 60x90 cm
400/600

274. François Armand Mauchain (1834-1908)
Le séchage des filets au bord du lac, huile sur toile signée, 32x49.5 cm
400/600

275. Marianne du Bois (1919)
La ferme Val de Roy, huile sur toile datée 1971, 19x24 cm
200/300



286

276. Jean Roll (1921)
Paysage d'été, huile sur toile signée et datée 48, titrée au dos, 50x74 cm
300/500

277. Alexandre Perrier (1862-1936)
Coucher de soleil, huile sur toile marouflée, signée, contresignée et titrée au dos, 23x28 cm
2000/3000

278. Heinz Schwarz (1920-1994)
Portrait d'Hélène Schwarz, huile sur toile marouflée sur carton, 39x30 cm, provenance : succession de Monsieur Heinz Schwarz
100/150

279. Heinz Schwarz (1920-1994)
Paysage de campagne, huile sur toile, 60x79 cm, provenance : succession de Monsieur Heinz Schwarz
100/150

280. Heinz Schwarz (1920-1994)
Arbres en montagne, huile sur toile, 65x54 cm, provenance : succession de Monsieur Heinz Schwarz
100/150

281. Heinz Schwarz (1920-1994)
Les alpages, huile sur toile, 65x92 cm, provenance : succession de Monsieur Heinz Schwarz
100/150

282. Pierre Struys (1914-2001)
Le Mont Dolent, huile sur toile signée, 72x51 cm
200/300

283. Jean Krillé (1923-1991)
Paysage, huile sur isorel signée, 80x100 cm
500/800

284. Louis Salzmann (1887-1955)
L'Arve au pied du Petit Salève, huile sur toile signée et datée 33, 54x65 cm
400/600

285. Albert Silvestre (1869-1954)
Campagne en été, huile sur toile signée et datée 1905, 43x60 cm
600/800

286. Benjamin Vautier (1895-1974)
La vallée du Rhône, huile sur toile signée et située sur le châssis, 41x33 cm
400/600



277



285



281



271



272



287

287. Edouard Vallet (1876-1929)

La greffe du poirier, huile sur toile marouflée sur panneau signée et datée 1905, 55x55 cm
5000/7000

288. Ecole suisse, fin XIXe s

Le torrent, huile sur papier marouflé sur carton, 53x38 cm
300/500

289. Suiveur de Gustave Courbet, 2e moitié du XIXe

Le saut du Doubs, huile sur toile, 75x62 cm
700/900

290. Johann Emil Muller (1885-1958)

Massif enneigé, huile sur toile signée et datée 22, 78x49 cm
700/900

291. Paul Louis Nigaud (XXe s)

L'arbre aux deux troncs, huile sur toile signée, 54x64 cm
300/500

292. Emile Patru (1877-1940)

Paysage de neige, huile sur carton, signée et datée 1916, 38x45 cm, provenance : galerie Moos à Genève, réf. 888
400/600

293. Remo Patocchi (1876-1953)

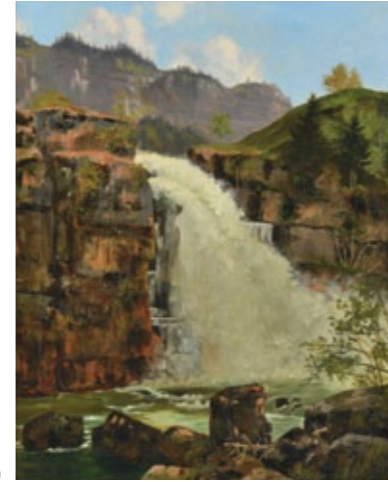
Pin en montagne, huile sur toile marouflée sur isorel, signée et datée 1947, 61x73 cm
1000/1500

294. Carl Reber (1870-1931)

Vallée et chaîne de montagnes, huile sur toile signée, ancienne étiquette de salon au dos, 72x58 cm
400/600

295. Louis Rheiner (1863-1924)

Iseltwald Brienersee, huile sur toile signée et datée 1904, 33x41 cm
1000/1500



289



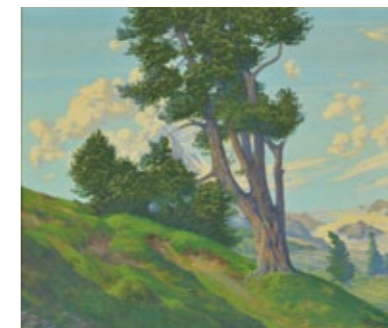
294



290



291



292



295



296



298



303



299

296. Portraitiste genevois

Portraits de syndics de la famille Fabri : Pierre Fabri (1524-1587), syndic 1577, à l'âge de 63 ans, 1587; Girardin Fabri, syndic; Pierre Fabri, syndic en 1450; Pierre Fabri (1563-1629), syndic en 1599, à l'âge de 60 ans, 1624; huiles sur toile 62x55 cm, copies anciennes d'une galerie de portraits d'ancêtres, ancienne collection du château de Chouilly 2000/3000

297. Simon Durand (1838-1896)

Grenadier et homme en redingote, huile sur toile monogrammée et titrée au dos, 35x24 cm 300/500

298. Etienne Duval (1824-1914)

Les bords du Nil, huile sur panneau, monogrammée et datée 1882, 18x36 cm 500/700

299. Emile Bressler (1886-1966)

Rue de village, huile sur toile signée, 50x61 cm 700/900

300. Emile Bressler (1886-1966)

Fillette à la fenêtre, huile sur toile signée, titrée sur le châssis, 61x46 cm 800/1200

301. Henri Dufaux (1879-1980)

Balançoire, huile sur toile signée et située sur le châssis, 41x33 cm 300/500

302. Hermann Hodler (1888-1965)

Cavaliers en chemin, huile sur toile signée, 75x95 cm 400/600

303. Ecole suisse, début XXe s

Jeune femme sous la treille, huile sur carton monogrammée FB et datée, 1911/12, annotation au dos en allemand: Automne 1912 et Schneggehusli, 53x68 cm 800/1200

304. Charles de Ziegler (1890-1962)

Femme nue et servante, huile sur toile signée, 104x125 cm 800/1200

305. Albert Lugardon (1867-1909)

Le cheval noir, étude, huile sur carton, 45x56 cm 1000/1500

306. José Garcia Mesa (1846-1911) d'après Albert Anker

La femme lacustre, huile sur toile signée et dédiée, 65x81 cm 400/600



304



300

307. 3 flacons à décor de fleurs

Suisse, XVIIIe s, verre émaillé, 16 cm
200/300

308. 5 vases et 1 soupière à décor de fleurs

Thun, début XXe s, céramique émaillée, H 6 à 25 cm
200/300

309. Plat en faïence décoré des drapeaux des cantons suisses

Thun, début XXe s, céramique émaillée, D 46 cm
200/300

310. Carafe et deux verres sur leur plateau

Décor armes de Bâle et famille Bachofen, début XXe s, verre et émaux, H 39 cm
700/900

311. 7 grandes cuillères

Art populaire alpin, bois naturel, L 32 cm
100/200

312. Suite de 4 guirlandes de fruits en chute

XXe s, bois naturel sculpté, 60 cm
150/200

313. 1 coffret, 2 soliflores, 1 serre-livres et 2 coupes

Brienz début XXe s, motif de feuilles et oiseaux, bois naturel sculpté, L 43 cm
300/500

314. Coffret à coudre

Suisse, XVIIIe s, marqueterie de bois fruitier, couvercle cintré garni d'un coussin en velours, 15x26x19 cm
200/300

315. Coffret rectangulaire

Italie, XVIIIe s, loupe de noyer, filets de bois noirci, marqueterie de bois clair, 29x52x34 cm
400/600

316. Coffret rectangulaire

France, XVIIe s, cuir estampé sur âme de bois, serrure et poignées en fer forgé, 14x23x13 cm
500/800

317. Coffret galbé

Venise XVIIIe s, bois peint polychrome, 14x21x16 cm
800/1200

318. Paire de pique-cierges

Italie, fin XVIIe s, laiton fondu, H 47 cm
300/500

319. Paire de pique-cierges

XVIIIe s, bois sculpté et doré, H 54 cm
300/500

320. Ange porte-cierge

Italie, XIXe s, bois doré, H 78 cm
400/300

321. Pendule neuchâteloise

XIXe s, bois peint et doré, cuivre émaillé, H 78 cm
150/200

322. Pendule neuchâteloise

XIXe s, bois peint et doré orné d'une scène animée, cuivre émaillé, H 92 cm
400/600

323. Charles Töpffer (1832-1905)

Buste de Rodolphe Töpffer (1799-1846), bronze patine brune, H 30 cm, buste de Rodolph Töpffer par son fils Charles, sculpteur installé à Paris, signé et daté «Patrem Filius sct. Ch. Töpffer 1879», A. Rolland fondeur, H 32 cm, modèle du buste de la rue Töpffer offert à William Revilliod qui avait lancé en 1876 la souscription pour l'érection d'un monument en l'honneur du pédagogue et génial inventeur de la bande dessinée 2000/3000

324. Ensemble d'étains dont verseuses, chopes

XVIIIe-XIXe s, H 20 cm
150/200

325. 3 moules à gâteau et 2 écuelles

XIXe s, cuivre, D 27 cm
100/200

326. Samovar à anse et bec cervidé

Fabrique N.A. Vorontsov, Toula, Russie, début XXe s, métal et bois, H 40 cm
200/300

327. Barre de cheminée à décor de chimères

Circa 1880, laiton, L 89 cm, H 52 cm
400/600

328. 3 boîtes à thé Tschin-Ta-Ni anciennes

Fer blanc peint, H 20 cm, boîte originales du célèbre magasin fondé en 1875 au 9 Bourg-de-Four par le chinois Tschin-Ta-Ni et le genevois François Turrettini 150/200

329. Ex voto, Nouveau né emmailloté (Fatschenkind)

XIXe s, cire, tissus, papier découpé, fleurs artificielles, pigments, 28x42x19 cm
200/300



315



316



317



307

310



308



322



320



323

334



339



330

331

330. Grammophone Caruso

Circa 1900, chêne, métal et tôle laquée
200/300

331. Album de photographies

Vues d'Italie (Rome, Florence, Venise, Pise, Naples, Milan, Gênes et Pompéi), Italie, circa 1870, 52 tirages albuminés certains sur papier BFK Rives, certains signés par Giorgio Sommer et Tuminello, montés sur carton et reliés, 22 x 28 cm
400/600

332. Lanterne de Heimatstil

Genève, circa 1900, fer forgé et vitraux polychromes, H 70 cm
100/150

333. Armoire deux corps à quatre vantaux

Suisse, XIXe s, noyer et loupe de noyer et fer forgé, 219 x 168 x 50 cm
700/900

334. Tranchoir à pain

Suisse, début XIXe s, bois et fer forgé,
65 x 32 cm
150/200

335. Table de salle à manger

Style Renaissance, XIXe s, noyer,
76 x 155 x 90 cm
300/500

336. Buffet à quatre vantaux

Suisse, XVIIIe s, noyer mouluré,
207 x 172 x 37 cm
600/800

337. Table basse rectangulaire

Suisse, sapin, 47 x 127 x 71 cm
200/300

338. Coffre à décor de fleurons et palmettes stylisées

Suisse, XVIIIe s, sapin et fer forgé,
72 x 139 x 60 cm
200/300

339. Paire de fauteuils paillés coin de feu

Suisse, début XIXe s, hêtre
200/300

340. Vaisselier

Suisse, XIXe s, sapin naturel et porcelaine, 118 x 138 x 40 cm
400/500

341. Pendule de parquet

Allemagne XIXe s, mouvement par Gustave Becker (1819-1885), caisse en noyer d'époque néoclassique,
H 230 cm
500/800



340



336



341

342. Commode scriban

Suisse, fin XVIIIe s, placage de bois fruitier dans des encadrements de filets de bois clair, laiton doré, 115x121x58 cm
800/1200

343. Petit guéridon ovale tripode

Début XIXe s, bois fruitier, bois noirci et doré, 69x44x30 cm
200/300

344. Table rectangulaire

Suisse, XIXe s, bois fruitier marqueté en cubes, 74x90x51 cm
200/300

345. Commode scriban

Suisse, XIXe s, merisier et laiton, 108x89x54 cm
400/600

346. Petit guéridon carré à décor marqueté du char d'Apollon

Suisse, XIXe s, placage de bois fruitier, 75x60x60 cm
400/600

347. Bureau à cylindre d'époque néoclassique

Berne ou Zurich, XVIIIe s, placage de bois fruitier, filets de bois noirci, laiton, 117x104x58 cm
800/1200

348. Miroir à fronton ajouré

Bois naturel, bois doré et stucqué, 124x74 cm
400/600

349. Chaise escabelle de style Renaissance

Suisse, XIXe s, noyer
100/150

350. Deux escabelles

Italie, Venise, fin du XVIe s, noyer sculpté, H 102 cm
500/800

351. Coffre orné d'armoiries

Italie, XVIIe s, bois sculpté d'armoire et cosses de pois, 54x173x56 cm, dossier rapporté au XIXe s
800/1200

352. Paire de petites commodes

Italie, fin du XIXe s, bois fruitier sculpté et marqueté de bois clair, 81x50x37 cm
200/300



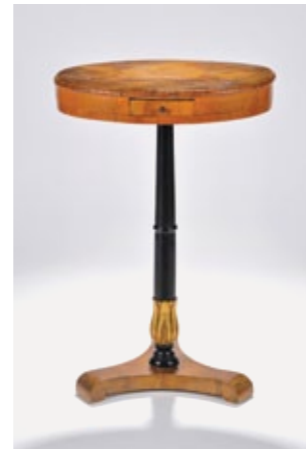
347



342



353



343

353. Table à jeux

Italie, fin XVIIIe/début XIXe s, placage de bois fruitier marqueté en treillage, noyer, feutre vert, 72x83x41 cm
400/600

354. Suite de cinq chaises mouvementées

Angleterre, XVIIIe s, bois sculpté et peint de fleurs sur fond vert
800/1200

355. Miroir rectangulaire

Italie, XIXe s, bois stucqué et redoré sculpté de rinceaux, glace au mercure, 120x88 cm
500/800

356. Paire de miroirs de style rococo

Italie, XIXe s, bois sculpté et doré, glace au mercure, 72x40 cm
600/800

357. Paire de commodes galbées

Italie, XVIIIe s, noyer, palissandre, filets de bois noirci et bois clair, 81x79x42 cm (voir p. 50)
600/800

358. Bureau scriban à gradins

Italie du Nord, XVIIIe s, placage de bois fruitier, encadrements de filets de bois clair et noirci, 174x120x62 cm, provenance : bureau personnel de Madame Ella Maillart ; Ella Maillart (1903-1997), sportive d'élite, exploratrice, journaliste, écrivain et photographe est, par ses récits de voyages extrêmes mais aussi son positionnement en tant que femme dans la société, une des figures les plus marquantes de la Suisse culturelle du XXe s (voir p. 50)
4000/6000

359. Paire de chaises

Italie, début XIXe s, noyer et marqueterie de bois clair
300/500

360. Commode dans le goût de Maggolini

Italie, XIXe s, bois de placage marqueté de personnages et rinceaux, 81x61x40 cm
400/600

350



356



354



351

361. Chaise à décor de fleurs sur fond rouge

Pays-Bas, XIXe s
100/150

362. Miroir rectangulaire

XIXe s, glace au mercure, pitchpin et
filet de bois noirci, 51x64 cm
150/200

363. Chauffeuse de style Louis XIV

Noyer recouvert de tissu beige à
losanges, H 106 cm
100/150

364. Fauteuil dagobert

XIXe s, bois naturel et tissu beige
200/300

365. Buffet de style Renaissance à deux vantaux

XIXe s, décor de termes figurant
des personnages terminés par des
queues de serpent, bois naturel,
87x124x59cm
400/600

366. Bureau de pente

Angleterre ou Etats-Unis, XIXe s,
chêne, ivoire et laiton, 89x83x47cm
400/600

367. Vaisselier

Début XIXe s, Merisier, 227x136x58 cm
300/500

368. Suite de 4 fauteuils de style George III

Noyer teinté acajou et cuir fauve
capitoné, H 102 cm, provenance : bar
de l'hôtel Richemond
400/600

369. Suite de 4 fauteuils de style George III

Noyer teinté acajou et cuir fauve
capitoné, H 102 cm, provenance : bar
de l'hôtel Richemond
400/600

370. Paire de fauteuils de style George III

Noyer teinté acajou et cuir fauve
capitoné, H 102 cm, provenance : bar
de l'hôtel Richemond
200/300

371. Console demi-lune de style Louis XVI

Noyer et marbre fleur de pêcheur,
75x127x35 cm
200/300



358



357



374



381



361



376

372. Canapé d'époque Empire

Noyer et laiton doré, 75x172x81 cm
400/600

373. Paire de bergères de style Louis XVI

XXe s, bois laqué beige, tissu rayé
beige
800/1200

374. Paire de bergères de style Louis XVI et leurs ottomans ronds

XXe s, bois laqué beige, tissu
rayé rouge
800/1200

375. Table de toilette

Fin XIXe s, noyer, 81x85x41 cm
150/200

376. Paire de chauffeuses à dossier renversé

XXe s, bois naturel, tissu rayé
orange et rouge
400/600

377. Paire de chauffeuses de style Napoléon III

Tissu rose et passementerie
200/300

378. 4 tables gigognes à décor de fleurs sur fond or

Vers 1900, bois peint, 72x55x40 cm
200/300

379. Billard américain en chêne mouluré

Maison Van Laers, 202 rue de Brabant
à Bruxelles, 82x259x147 cm,
on joint des queues et un jeu de boules
800/1200

380. Paire de vitraux en ogive

XIXe s, verre blanc et polychrome,
plomb, 133x49 cm
300/500

381. Rocking chair d'époque Arts and Craft

2e moitié du XIXe s, chêne, laiton,
tissu à fleurs, H 120 cm
800/1200

382. Lampe de parquet tripode

Vers 1950, fer forgé et doré, H 135 cm
200/300

383. Paire de fauteuils

Suisse, vers 1950, bois fruitier
200/300



classique,
du XVIIe au XIXe

384. D'après Oscar Guet (1801-1871)

Le narghilé et la sieste, paire de lithographies en couleur, 45x59 cm
200/300

385. Ecole, vers 1900

Palais de Sans-Soucis, eau-forte gouachée et aquarellée, 56x92 cm
400/600

386. Page manuscrite, France, probablement XVe s

Avec miniature «Saint Jacques apparaissant à Charlemagne» et lettre Q enluminée, encre, pigments et or sur parchemin, 39x25 cm, ce passage de la vie de Charlemagne est notamment repris dans les Grandes Chroniques de France qui retracent l'histoire des rois de France jusqu'en 1461
1000/1500

387. Page d'antiphonaire, probablement Italie, XVe s

Avec lettre S enluminée «La Présentation de Jésus au Temple», encre, pigments et or sur parchemin, 42x32 cm
1200/1800

388. Page d'antiphonaire, probablement Italie, XVe s

Avec lettre P enluminée «la Nativité», encre, pigments et or sur parchemin, 41x31 cm
1200/1800

389. Entourage d'Aert Shouman (1712-1792)

Perroquet et fleurs, fusain et sanguine sur papier, 45x28 cm, provenance : ancienne collection Edmond Fatio ; Edmond Fatio (1871-1959) fut l'un des hérauts de la réforme architecturale de la fin du XIXe s en Suisse ; le dessin consistait pour lui un instrument de travail autant que l'objet d'un goût passionné ; en plus d'une admirable collection de dessins d'architecture, Fatio s'intéressa à d'autres genres plus répandus dans les ensembles genevois, dont les natures mortes ; il exposa ses oeuvres à plusieurs reprises à Genève, mais aussi à Zurich (1946) et à Florence (1958) ; la dispersion de la majeure partie de ses collections en 1959 attira près du Léman une foule de spécialistes du monde entier
800/1200

390. Ecole flammande, fin XVIIe/début XVIIIe s

L'Enfant Jésus et les instruments de la Passion, gouache sur parchemin, 23x31 cm
800/1200

391. Ecole, début XIXe s

Natures mortes aux fruits, paire de pastels, cadres d'époque XVIIIe s, 45x59 cm, provenance : ancienne collection Edmond Fatio (voir lot 389)
4000/6000

392. Ecole, française vers 1800

Scènes de la guerre de Troie, paire d'aquarelles, 56x39 cm
800/1200

393. Charles Guigon (1807-1882)

Le palais Loredano à Venise, aquarelle sur papier, 28x26 cm
400/600

394. Attribué à la Princesse Mathilde Napoléon, Jean Massé et Eugène Sadoux

Etude de drapé, le roi Jérôme et jeune femme, 2 aquarelles et 1 dessin, 45x37 cm, provenance famille Bonaparte, villa de Prangins
500/800

395. Ecole, XVIIIe s

Saint Charles Borromée, sanguine et craie blanche sur papier, 21x15 cm
200/300

396. Ecole napolitaine, vers 1930

Vues de la baie de Naples, gouache sur papier, 33x47 cm
400/600

397. Ecole napolitaine, fin XIXe s

Vues de la baie de Naples, paire de gouaches sur papier, 30x42
800/1200

398. Ecole américaine, XIXe s

Le vapeur, gouache au pochoir, 64x77 cm
400/600

399. Eugène Carrière (1849-1906)

Etude de personnages, fusain et craie blanche sur papier, cachet de la signature, 13x18 cm
300/500



386



387



388

400. Eugène Carrière (1849-1906)

Pont sur un fleuve, mine de plomb sur papier, cachet de la signature, 6.5x10 cm
100/150

401. Louis Lina Bill (1855-1939)

Rivage de Méditerranée, aquarelle sur papier, signée, 37x54 cm
300/500

402. Amy Le Conant, école anglaise fin XIXe s

Near Lockfay Perthshire, aquarelle sur papier, signée, 18x35 cm
200/300

403. Amy Le Conant, école anglaise fin XIXe s

Wells Somersethire, aquarelle sur papier, signée et datée 1890, 26x36 cm
200/300



392



392



390



389



391



391

404. Charles Warren Eaton (1857-1937)

The Stately Pines, aquarelle sur papier, signée, 55x37 cm
1500/2000

405. Louis Van Ryssel (1873-1962)

Elégantes dans la loge, aquarelle signée, 56x41 cm
400/600

406. Ecole, XXe s

Scène d'Opéra, pastel, signé et daté 54, 60x49 cm
300/500

407. Ecole italienne, probablement XVIIe s

Adam et Eve hors du Paradis, huile sur cuivre, 26x34 cm
600/800

408. Ecole italienne, XVIe/XVIIe s

Vierge à l'Enfant, Saint Jean et Saint Antoine, huile sur panneau, 38x30 cm
500/800

409. Ecole italienne, XVIe s

Trois hommes, huile sur panneau, 24x38 cm
200/300

410. Ecole italienne, XVIe s

Vierge à l'Enfant et Sainte Catherine, huile sur panneau, 33x28 cm
600/800

411. Ecole italienne, XVIe s, entourage d'Alessandro Bonvicino (1498-1554)

Saint Sébastien, huile sur panneau, 37x26.5 cm
600/800

412. Francesco Monti dit Il Brescianino (1646-1712)

Après la bataille, huile sur toile, 41x32 cm
3000/5000

413. Ecole génoise, XVIIe s, cercle de Giovanni Battista Carlone (1603-1684)

La conversion de Saint Paul, huile sur ardoise, 29x38 cm
1200/1800

414. Ecole italienne, XVIIe d'après Paolo Véronèse (1528-1588)

La circoncision du Christ, huile sur cuivre, 21x27 cm, copie du volet d'orgue réalisé par Véronèse pour l'église San Sebastiano à Venise en 1560
800/1200

415. Martin Johann Schmidt (1718-1801)

Martyre de Saint Sébastien, huile sur toile, 65x46 cm, à rapprocher du Saint Sébastien conservé à la Gemäldegalerie de Vienne, bibliographie: Rupert Feuchtmüller, Der Kremser Schimidt, éd. Tyrolia, 1989, provenance: ancienne collection Edmond Fatio (voir lot 389)
4000/6000

416. Ecole italienne, XVIIe s

Le Christ en croix surplombant un océan, huile sur toile, 42x29 cm, annotation Guido Reni au dos
1000/1200

417. Dans le goût de Sebastien Bourdon (1616-1671)

Scène de taverne, huile sur panneau, 33x26.5 cm
600/800

418. Adam Pynacker (1622-1673)

Rentrée à l'étable, huile sur panneau, signée, 31x25 cm
1800/2200

419. Ecole, dans le goût du XVIIe s, vers 1900

Portrait de dame de qualité, huile sur toile, 123x104 cm
800/1200

420. Ecole, vers 1830

Jeune homme à la cravate jaune, huile sur toile, 61x50 cm
600/800

421. Ecole, XIXe s

Vénus réveillée par Amour, huile sur toile, 27x38 cm
400/600

422. Ecole, XIXe s

Leda et le Cygne, huile sur toile, 43x54 cm
500/800

423. Louis Morin (1855-1938)

Les armes de France, paire d'huiles sur toile, 56x62 cm
600/800



404



405



406

407



414



415



412



411



416



413

424. André Giroux (1801-1879)

Chemin et torrent en sous-bois, huile sur papier marouflée sur toile, 23x30 cm
300/400

425. Ecole, fin XIXe s

Paysans en chemin, huile sur toile monogrammée JST et datée 1880, 61x50 cm
500/800

426. Wilhelm Karel Nakken (1835-1926)

Charrette de foin, huile sur panneau monogrammée et datée 75, 20x33 cm
1000/1500

427. Dans le goût du XVIIe s

Scène de bataille, huile sur toile, 70x110 cm
600/800

428. Edouard Castres (1838-1902)

Jeune femme arabe, huile sur toile marouflée sur carton, 14x24 cm
400/600

429. Edouard Castres (1838-1902)

Officier à cheval, huile sur panneau, signée, 18x24 cm
400/600

430. Ecole orientaliste, XIXe s

Bateau sur la berge, huile sur toile, signée L. Harmand et datée 1884, 23x34 cm
400/600

431. Ecole orientaliste, XIXe s

Kiosque au bord de mer, huile sur toile, signée L. Harmand et datée 1884, 23x34 cm
400/600

432. Ecole russe, XIXe s

Pavillon en ruine près de la côte, huile sur toile, datée 1892, 27x38 cm
500/800

433. Henri van Wyk (1833-?)

Marine, huile sur panneau signée et datée 1882, 17,5x6 cm
600/800

434. Ecole, vers 1900

Japonaises au bord d'un étang, huile sur carton, 33x25 cm
1200/1800

435. Ecole, XIXe s

Vénus et l'Amour, pastel, 35x47 cm
400/600

436. Berthold Von Haller (1878-1942)

La dame en bleu, huile sur panneau monogrammée, 27x22 cm, cachet de l'exposition B de Haller au dos
500/800

437. Joseph Beilin (1888-1983)

La Liseuse, huile sur toile signée, 65x49 cm
400/600

438. Albert Lynch (1851-1912)

Divine surprise, huile sur toile signée, 65x50 cm
5000/8000

439. Honoré de Callias 1847-1921)

Portrait de femme, huile sur toile signée, 46x38 cm
800/1200

440. Frits Frederic H. Mondriaan alias Mondriaan (1853-1932)

Lumière dans la forêt, huile sur toile signée, 52x72 cm, Frits Mondriaan est l'oncle du célèbre Piet Mondriaan et traite ici un sujet qui est aussi cher à son neveu au début de sa carrière : la forêt et la lumière qui joue avec la verticalité des troncs
1000/1500

441. Mathieu Kohler (1841-1916)

Chemin dans la forêt, aquarelle sur papier signée, 30x45 cm
300/500

442. Emil Wennerwald (1859-1934)

Rivière en été, huile sur toile signée et datée 1925, 40x54 cm
400/600

443. Ecole, fin XIXe s

Barque échouée à marée basse, huile sur toile signée Hansen, 34,5x74,5 cm
500/800

444. Ecole russe, début XXe s

Retour de pêche, huile sur toile signée V. Alexeheff, 85x130 cm
500/800

445. Erich Mercker (1891-1973)

Scène d'usine, huile sur toile, signée, 68,5x99 cm
400/600

446. Oleg Larionov (1960)

Conversation à l'heure du thé, huile sur toile, signée, 50x61 cm
300/500

447. Carl-August Streefkerk (1886-1968)

Port de Rotterdam ou d'Amsterdam, huile sur toile, signée, 40x80,5 cm
400/600



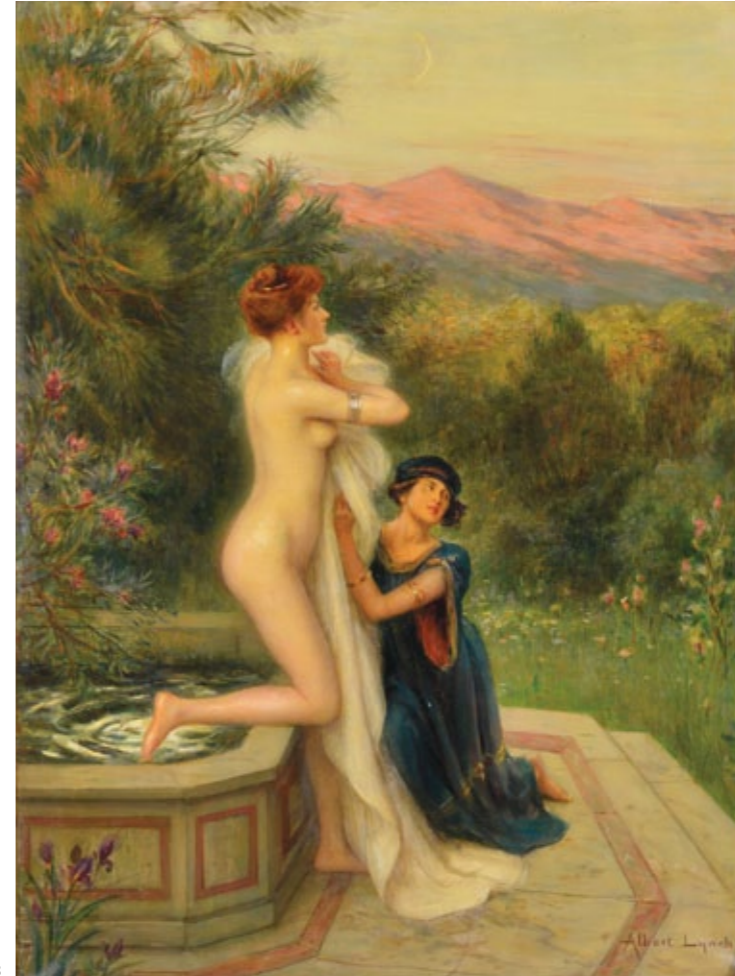
429



430



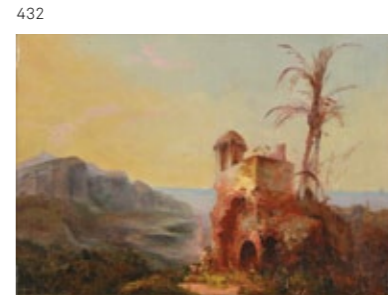
431



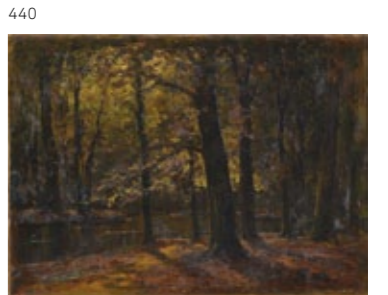
438



426



432



440



444



445



447



450



453



456



454



457



452



455

448. Vase cornet d'époque art nouveauCristal à décor émaillé or, H 35 cm
200/300**449. Daum Nancy**Vase à col évasé, verre mauve et doré, «à vos amours», signé, H 8.5 cm
600/800**450. Daum Nancy**Vase à col évasé, verre multicouche dégagé à l'acide à décor d'un paysage lacustre sur fond orangé, signé, H 30 cm
1800/2200**451. Gallé**Vase balustre et vase obus, verre multicouche orangé et blanc à décor de fleurs, signés, H 6 et 10 cm
400/600**452. Gallé**Vase balustre, verre multicouche dégagé à l'acide à décor de glycines mauves sur fond orangé, signé, H 16 cm
400/600**453. Gallé**Vase balustre, verre multicouche dégagé à l'acide à décor de clématites orangées sur fond laiteux, signé, H 26 cm
600/800**454. Gallé**Vase à col pincé, verre translucide multicouche dégagé à l'acide à décor de liserons mauves sur fond bleuté, signé, H 20 cm
500/800**455. Gallé**Vase bulbeux, verre multicouche dégagé à l'acide à décor de liserons vert sur fond rosé, signé, H 15 cm
600/800**456. Gallé**Vase tube, verre multicouche dégagé à l'acide à décor de glycines, signé, H 34 cm
1000/1500**457. Gallé**Vase balustre, verre brillant multicouche à décor de fleurs brunes sur fond laiteux, signé, H 25 cm
1500/2000**458. Attribués à Linthorpe**Paire de vases urne à anses latérales, faïence émaillée à décor de coulures vert/bleu et ocre, H 30 cm
300/500**459. Rozenburg, 1907-1910**Vase balustre, faïence émaillée polychrome à décor floral, signé, H 50 cm
1000/1500**460. Sèvres, 1893/94**Vase de Mycène, modèle de Ernest Carrier-Belleuse et décor de Horace Bieuville, porcelaine à décor émaillé et doré de fleurs et arcatures, marqué, H 50 cm
4000/6000**461. Plat dans le style Renaissance**Italie, fin XIXe s, faïence à décor polychrome d'une scène bachique et rinceaux, D 40 cm
300/500**462. Caltagirone, Italie, XVIIIe s**Vase boule à col étroit, faïence à décor en réserve d'un homme barbu de profil sur fond de fleurs, H 23 cm, D 22 cm
500/800**463. Vienne, fin XIXe s**Grand vase urne couvert, porcelaine émaillée bleu roi et or à décor d'une jeune fille jouant de la harpe, marqué, H 64 cm
600/800

459



460



462

464. D'après Kaendler, Allemagne, XIXe s

L'Asie, groupe en porcelaine polychrome et or, marque ZPM sous une aigle couronnée, H 31 cm 200/300

465. Rosenthal, premier quart du XXe s

Magot, porcelaine partiellement dorée, dans son coffret, H 8 cm 300/500

466. Allemagne vers 1900

Berger et bergère, paire de biscuits, H 64 cm 300/500

467. Allemagne, dans le goût du XVIIIe s

Scène galante, groupe en porcelaine polychrome, H 24 cm 300/500

468. Paul Louis Cyfflé (1724-1806)

Nativité, groupe en terre de Lorraine, manufacture de Toul Bellevue, XVIIIe s, H 23 cm 300/500

469. Vase à anses latérales figurant des têtes bachiques

Fin XIXe s, céramique à décor appliqué d'une frise à sujet médiéval, H 21 cm, D 20 cm 200/300

470. Auguste Cain (1821-1894)

Lièvre, bronze à patine brune, H 10 cm 600/800

471. Encrier à deux godets orné d'un faune musicien

XIXe s, bronze et marbre portor, 27x32x23 cm 500/800

472. Bacchus jeune

Bronze à patine verte, H 63 cm 600/800

473. Ecole, fin XIXe/début XXe s

Cheval à l'arrêt, bronze, H 39 cm 600/800

474. Ecole, fin XIXe s

Nu féminin, bronze à patine foncée et dorée, signé Suteur, H 31 cm 1000/1200

475. Ernest Carrier Belleuse (1824-1887)

La liseuse, bronze à patine dorée et argentée, H 41 cm 800/1200

476. August Heer (1867-1922)

Die Badende, bronze signé et daté 1922, H 29 cm 300/500

477. Egide Rombaux (1865-1942)

L'ouvrier de la forge, bronze à patine brune, H 53 cm 600/800

478. Antonin Mercié (1845-1916)

David vainqueur, important bronze à patine brune, signé, H 95 cm 2000/3000

479. Ecole russe, début XXe s

Les pêcheurs, terre cuite patinée signée W. Annousow, L 74 cm 1500/2000

480. Ecole italienne, dans le goût de l'Antique, fin XIXe s

Apollon, bronze à patine verte, H 65 cm 600/800



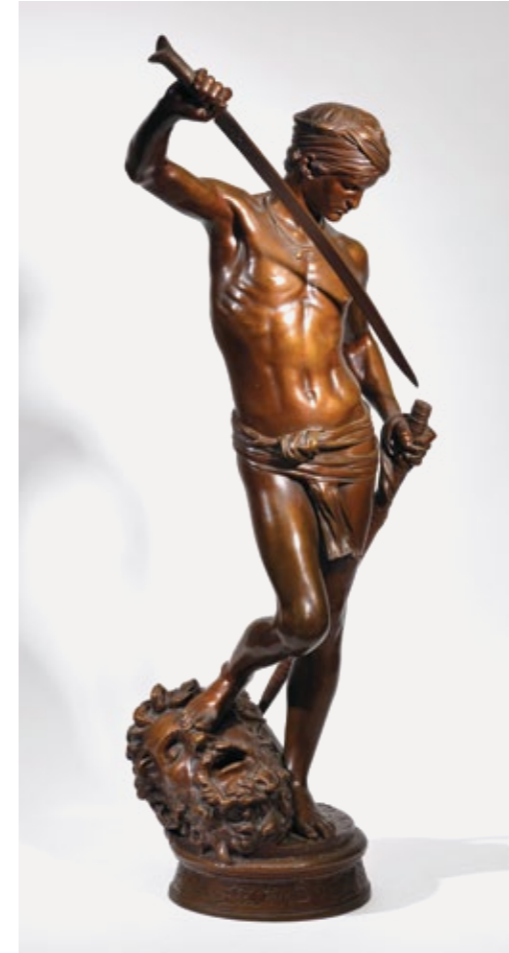
464



467



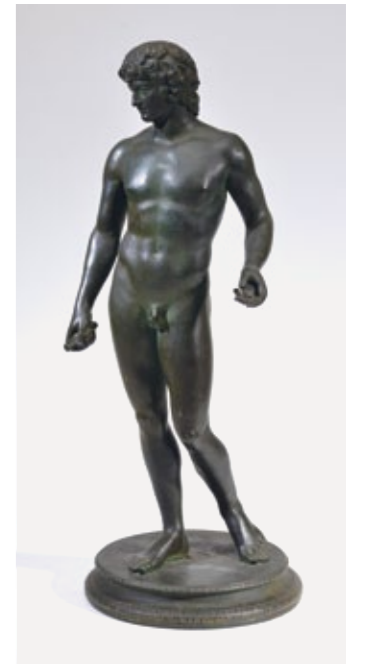
465



478



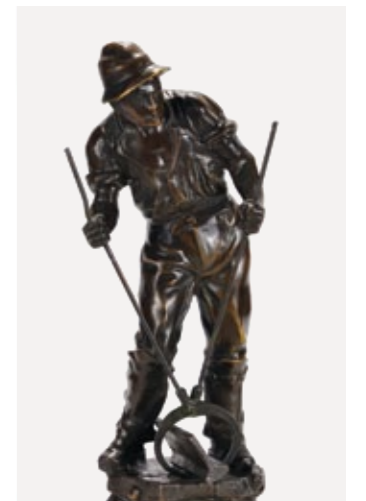
472



480



479



477



484



485



493



494



495



496



497



498

481. Tapis au petit point

A motif de médaillons géométriques sur fond bleu-gris, laine, 275x230 cm
3000/5000

482. Tapis de Gabbeh, Inde ou Pakistan

A décor de rectangles en camaïeu ocre, laine, 285x81 cm
800/1200

483. Tapis antique, Caucase

A motifs géométriques de losanges sur fond ivoire, laine, 180x105 cm
800/1200

484. Tapis Perepedil, Caucase

Fond bleu, laine, 254x172 cm
500/700

485. Tapis Gashgai, Caucase

A décor de losanges sur fond rouge brique et noir, laine, 208x159 cm
500/700

486. Tapis, Iran

Médaillon central sur fond ivoire, 221x135 cm
800/1200

487. Tapis Gashgai, Iran

A motifs de médaillons géométriques et animaux stylisés, laine, 300x128 cm
1500/2000

488. Tapis, Iran

A décor de médaillons sur fond rouge-brique, laine, 405x302 cm
800/1200

489. Tapis Kilim, Caucase

A motifs répétés de rayons et damiers colorés, laine, 235x120 cm
500/700

490. Tapis, Caucase, ancien

A motifs géométriques sur fond rouge et bleu, laine, 390x286 cm
400/600

491. Tapis Gashgai, Iran

A décor d'animaux stylisés rouges sur fond bleu azur, laine, 277x210 cm
2500/3500

492. Tapis, Iran

A décor sur fond rouge brique, laine, 235x330 cm
600/800

493. Tapis Tebriz, Iran

A décor de vases et médaillon central, laine, 400x295 cm
2000/3000

494. Tapis Naïn, Iran

A décor de rinceaux sur fond bleu nuit, laine, 358x246 cm
3000/5000

495. Tapis Ghom, Iran, signé Mousavi

A décor de rinceaux sur fond ivoire et médaillon central azur, soie, 200x133 cm
5000/7000

496. Tapis Tebriz, Iran

A décor de rinceaux sur fond ivoire, laine et soie, 240x162 cm
5000/7000

497. Tapis Ispahan, Iran

A décor de vases et sabre, signé, laine, 170x275 cm
800/1200

498. Tapis Kachan, Iran

A décor de rinceau et fleurs sur fond beige encadré de rouge, laine, 320x215 cm
800/1200

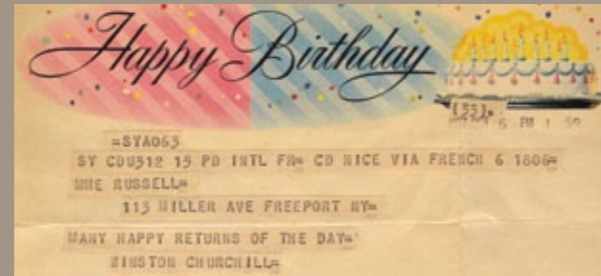
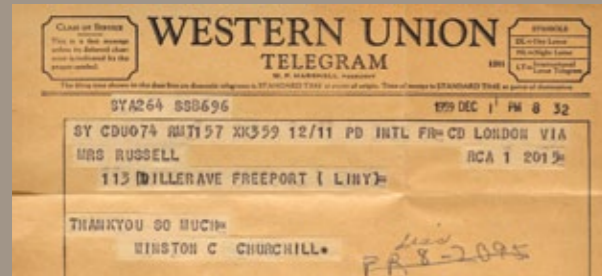
499. Tapis Tebriz, Iran

Fond bleu, laine, 565x336 cm
3000/5000

499



collection wendy reves (1916-2007)



Les lots provenant de cette collection sont marqués d'une couleur bleue.

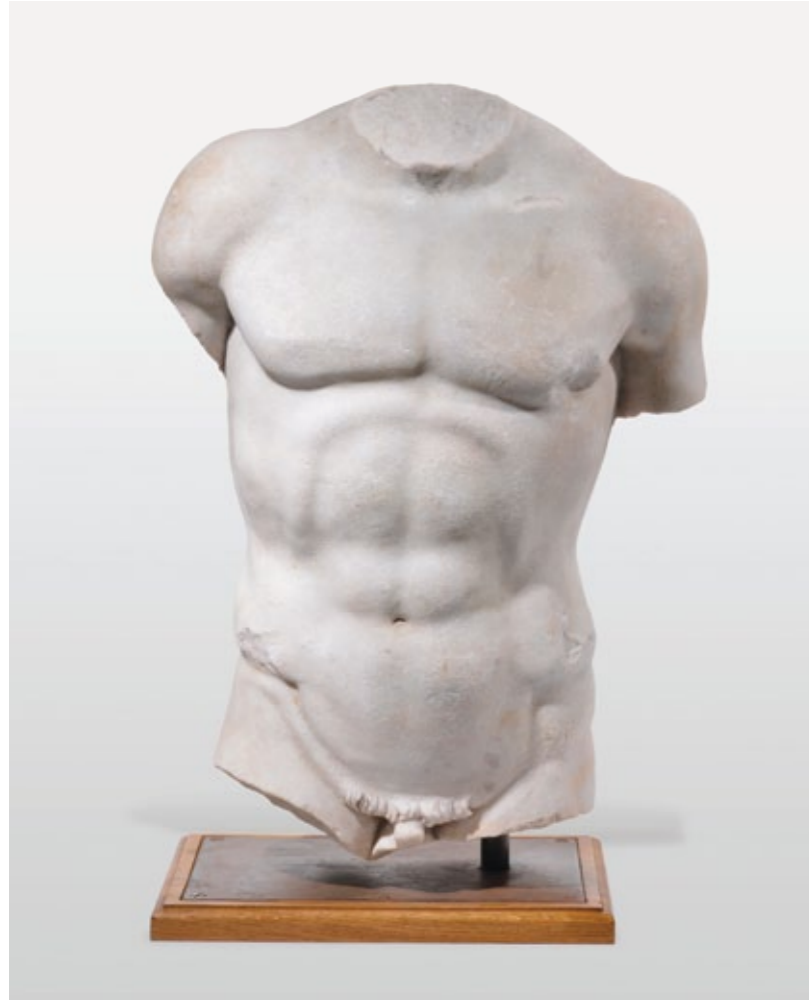


Originaire du Texas, grande blonde au sourire éclatant, Wendy Russell Reves (1916-2007) était l'un des mannequins les plus prisés des podiums new yorkais et parisiens dans les années 40 et figurait souvent, entre autres, dans le célèbre magazine Vogue. En 1945, elle rencontre l'auteur et éditeur Emery Reves à New York. Ce dernier, intime de Winston Churchill, bâtit sa fortune et sa renommée grâce à la publication des mémoires de grands hommes politiques tels que Churchill ou Eisenhower. En 1949, Wendy et Emery Reves quittent les Etats-Unis pour s'installer en Europe. En 1953, ils achètent la villa La Pausa située à Roquebrune-Cap-Martin, construite par le Duc de Westminster pour son amour, la fameuse créatrice de mode Coco Chanel. Pendant plusieurs mois, ils prennent le

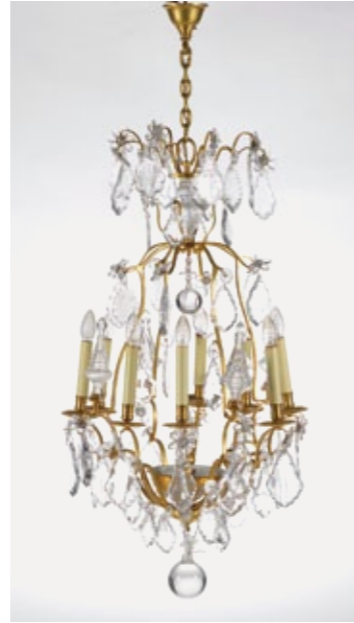
soin de restaurer et de décorer la maison. Ne s'imaginant jamais devenir collectionneurs, ils le deviennent malgré eux, ne cessant jamais d'acheter des objets d'art lors de leurs nombreux voyages en vue d'embellir leur propriété. A la mort de son mari en 1981, Wendy Reves fait donation de l'essentiel de sa collection au Dallas Museum of Art. Regroupant plus de 1400 objets d'art sur près de 1000 m², la collection de Wendy et Emery Reves est exposée dans une aile du musée qui reproduit à l'identique certaines pièces de La Pausa, comme par exemple la chambre où séjournait Churchill.

Dans les années 80, Wendy Reves achète le chalet l'Ermitage situé à Glion en Suisse. Elle affectionne cet endroit paisible, offrant une somptueuse vue sur-

plombant le lac Léman. La vente d'avril 2015 regroupe de nombreux objets de cette maison qu'elle avait tant aimé décorer dans un goût chaleureux. La pièce phare de la maison est une affiche originale de Pierre Bonnard, France Champagne, datant de 1891.



513



500



512



508

517



507



515



511

500. Lustre à 9 lumières de style Louis XVI, vers 1900

Métal doré et pampilles, H 90 cm
500/800

501. Lustre à 12 bras de lumière

Verre et métal doré, H 55 cm, D 85 cm
500/800

502. Lustre montgolfière à 10 lumières de style Empire

Bronze doré et patiné, pampilles de verre, H 90 cm, D 42 cm
600/800

503. Lustre montgolfière à 10 bras de lumière de style Empire

Cristal et métal doré, H 84 cm, D 42 cm
800/1200

504. Lustre à 8 lumières de style Louis XV

Laiton doré et pampilles de verre, H 94 cm, D 57 cm
1000/1500

505. Pied de lit rectangulaire

Tissu ancien brodé de fils d'argent sur velours cramoisi, 40x70x38 cm
300/500

506. Commode à facade cintrée de style Louis XIV

Bois de violette et rose, laiton et bronze doré, 83x88x53 cm
1000/1500

507. Bureau de pente d'époque Régence

Placage d'ébène et filets de laiton, 97x63x116 cm
3000/5000

508. Manufacture royale d'Aubusson

Verdure animée de volatiles, tapisserie en laine, fin XVIIe/début XVIIIe s, 410x272 cm
2000/3000

509. Important miroir ovale

Probablement Italie, XVIIIe s, bois sculpté et redoré à décor de nœuds, 163x106 cm
400/600

510. Fauteuil de style Régence

Bois doré et sculpté, cuir gold
800/1200

511. Paire de girandoles dans le goût de Baguès

Vers 1950, métal, tôle doré et pampilles de cristal, 79x40 cm
1500/2000

512. Paire de girandoles à 7 lumières de style Régence

Bronze et pampilles de verre, H 74 cm
400/600

513. Torse d'homme de style gréco-romain

Travail ancien, marbre blanc, H 58 cm
6000/8000

514. Manufacture Royale d'Aubusson

Élément de verdure animée d'un cavalier, tapisserie en laine, 179x220 cm
600/800

515. Console d'époque Régence

Bois doré, sculpté et ajouré de rinceaux et mascarons, 86x133x70 cm
3000/5000

516. Paire d'appliques à deux lumières dans le goût de Baguès

Bronze argenté et cristal, H 42 cm
500/800

517. Miroir rectangulaire à fronton d'époque Louis XV

Bois doré, sculpté et ajouré de rinceaux et coquilles, 110x80 cm
1200/1800

518. Banquette de style Louis XV

Hêtre sculpté et soie cramoisie
200/300

527



530



528

529



519



525



531



535

519. Paire de fauteuils d'époque Louis XV

Hêtre mouluré, tissu brun
300/500

520. Guéridon tripode de style rocaille

Bois sculpté de feuilles d'acanthos et coquilles, H 122 cm
300/500

521. Canapé de style Louis XV

Bois laqué beige et soie vieil-or
400/600

522. Table à jeux à plateau pivotant d'époque Louis XV

Bois fruitier marqueté d'un damier, feutre vert, 71x75x41 cm
500/800

523. Paire de bergères de style Louis XV

Hêtre mouluré et sculpté, soie cramoisie
500/800

524. Suite de huit chaises de style Louis XV

Hêtre et cuir beige
500/800

525. Réunion de cinq chaises cannées d'époque Louis XV

Hêtre sculpté
1000/1500

526. Fauteuil à dossier droit d'époque Louis XV

Noyer, cuir fauve
500/800

527. Secrétaire d'époque Louis XV estampillé JC ELLAUME

Bois de violette et filets de bois de rose, bronze doré et marbre, 127x86x42 cm, Jean-Charles Ellaume, reçu Maître en 1754
1500/2000

528. Table de salon d'époque Louis XV

Bois de rose, marbre brèche d'Alep, bronze doré, 71x43x32 cm
1500/2000

529. Suite de 4 fauteuils à la reine d'époque Louis XV

Hêtre sculpté, soierie à fleurs sur fond cramoisi
8000/12'000

530. Commode de style Transition estampillée Chevrier Pomel et Cie

Bois de placage marqueté de fleurons, marbre blanc et bronze doré, 88x125x55 cm
1000/1500

531. Cartel d'applique d'époque Transition

D'après un modèle de Robert Osmond, bronze doré, cadran émaillé blanc signé Thiery à Paris, H 83 cm
3000/5000

532. Trophée de musique

Italie, milieu XXe s., bois sculpté et doré, 56x77 cm
150-200

533. Miroir de style Louis XVI

XIXe s., glace au mercure, bois doré, 121x67 cm
400/600

534. Miroir rectangulaire de style Louis XVI

XIXe s., glace au mercure, bois doré, 106x72 cm
400

535. Console de style néoclassique

Vers 1940, fer forgé et doré, marbre rouge, 93x175x46 cm
5000/8000

536. Suite de 8 chaises cannées d'époque Louis XVIBois sculpté relaqué blanc
800/1200**537. Canapé cané d'époque Louis XVI**Bois sculpté relaqué blanc,
L 188 cm
200/300**538. Bureau à cylindre formant bibliothèque d'époque Louis XVI**Est de la France, XVIIIe s,
placage d'acajou et filets de bois
de rose, 185x134x64 cm
1800/2500**539. Miroir à fronton d'époque Louis XVI**Bois sculpté, stucé et doré, glace
au mercure, 138x78 cm
1000/1500**540. Fauteuil de bureau cané de style Louis XVI**Hêtre mouluré et sculpté
150/200**541. Secrétaire à abattant d'époque Louis XVI**Acajou, laiton, bronze et marbre
blanc, 140x72x35 cm
600/800**542. Suite de 4 chaises cannées d'époque Louis XVI**Hêtre mouluré et sculpté, tissu
léopard
400/600**543. Commode d'époque Louis XVI**Acajou, laiton et marbre blanc,
89x126x55 cm
1200/1800**544. Paire de hauts miroirs de style Louis XVI**Bois laqué gris, 200x43 cm
500/800**545. Important papier peint, milieu du XVIIIe s**Famille de colons en Amérique
du Nord, 185x350 cm
4000/6000**546. Important papier peint, milieu du XVIIIe s**Famille d'indiens en Amérique
du Nord, 155x225 cm
3000/5000

545



546

547. Bergère d'époque Louis XVIBois laqué beige et or, velours rose
300/500**548. Table de salle à manger ronde d'époque Louis XVI**Pieds jacob, acajou et roulettes en
laiton, H 72 cm, D 152 cm (3 allonges
de 55 cm)
3000/5000**549. Banquette 3 places de style Louis XVI**Bois naturel, tissu rayé
300/500**550. Miroir et console de style Louis XVI**XXe s, bois doré et marbre,
205x70 cm
1000/1500**551. Paire de chaises et un fauteuil cané d'époque Louis XVI**Bois laqué crème et or
500/800**552. Commode demi-lune de style Louis XVI, début XIXe s**Placage de bois précieux et marbre
rouge veiné, 80x74x39 cm
300/500**553. Table bouillotte d'époque Louis XVI**Acajou, laiton et marbre blanc, pieds
roulette, H 73 cm, D 65 cm
1200/1800

554



536



542



548



543

554. Bureau à cylindre d'époque Louis XVIAcajou moucheté, bronze doré et
bois noirci, marbre gris Sainte Anne,
127x130x32 cm
4000/6000**555. Table basse de style Louis XVI**Bois sculpté et doré, marbre ocre,
43x104x55 cm
300/500**556. Bureau plat en partie d'époque Louis XVI**Acajou, cuir fauve, 76x130x66 cm
500/800**557. Table à jeux d'époque directoire**Acajou et placage d'acajou, XIXe s,
71x86x43 cm
200/300**558. Table demi-lune de style Directoire**Acajou, 76x160x158 cm
600/800**559. Paire de fauteuils de style Empire**Accotoirs en tête de dauphin, acajou
et acajou noirci, tissu chocolat
(voir p. 75)
600/800

539

560. Paire de fauteuils de style Empire en châssis

Accotoirs en tête de dauphin, acajou et acajou noirci
1200/1800

561. Importante paire de cartonniers d'époque Empire

Formant îlot central, acajou, cartons gainés de cuir vert de la maison Haudricourt, rue Thiroux no 1 à Paris, 225x99x53 cm
5000/7000

562. Surtout de table d'époque Empire

Bronze doré et patiné, glace au mercure, 118x55 cm
1500/2000

563. Paire d'appliques à une lumière de style Restauration

Fonte ajourée patinée et dorée à décor de palmettes, H 62 cm
300/500

564. Pendule fontaine d'époque Restauration

Avec mécanisme simulant un jet d'eau sortant d'un mascarón, bronze patiné et doré, cristal, H 43 cm
2000/3000

565. Jardinière d'époque Charles X

Placage de palissandre et filets de bois clair, 83x82x41 cm
600/800

566. Harpe Erard d'époque Restauration

Bois doré sculpté de palmettes et têtes de boucs, 172.5x76x47 cm
2000/3000

567. Table à jeu d'époque Restauration

Acajou, feutre vert, 76x85x43 cm
300/500

568. Bureau, XIXe s

Pieds griffe, acajou et filets de bois clair, 78x194x88 cm
600/800

569. Semainier début XIXe s

Acajou, marbre gris, 144x93x39 cm
800/1200

570. Paire de chaises gondoles d'époque Restauration

Noyer et tissu doré
200/300



561



564

571. Canapé d'époque Biedermeier

Accotoirs en rouleau, placage d'acajou et tissu orangé, 220 cm
600/800

572. Cabinet anglo-chinois

Piètement galbé, bois laqué vert à décor rouge et or, 117x56x39 cm
800/1200

573. Miroir d'époque Louis-Philippe

Stuc doré, glace au mercure, 112x74 cm
400/600

574. Miroir à fronton d'époque Louis-Philippe

Bois doré et argenté, glace au mercure, 158x90 cm
800/1200

575. Table de salle à manger ronde, Angleterre, XIXe s

Acajou, H 73 cm, D 160 cm
500/800

576. Six chaises gondole d'époque Louis-Philippe

Acajou et garniture en crin
1000/1500

577. Meuble de toilette

Fontaine et bassin en étain avec poinçons hollandais, Angleterre ou Pays-Bas, XIXe s, acajou et bois clair, 108x89x54 cm
500/800

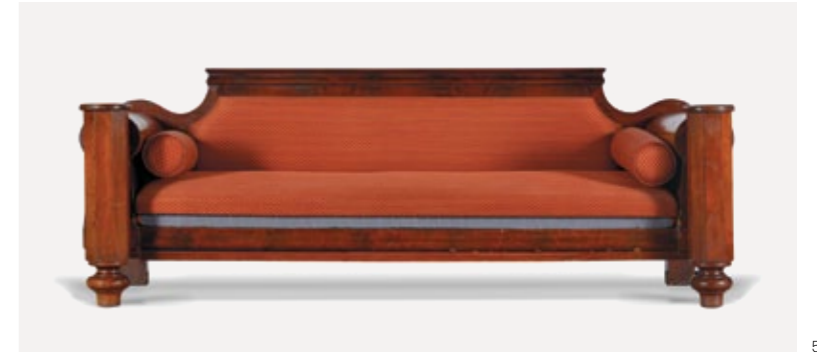


565

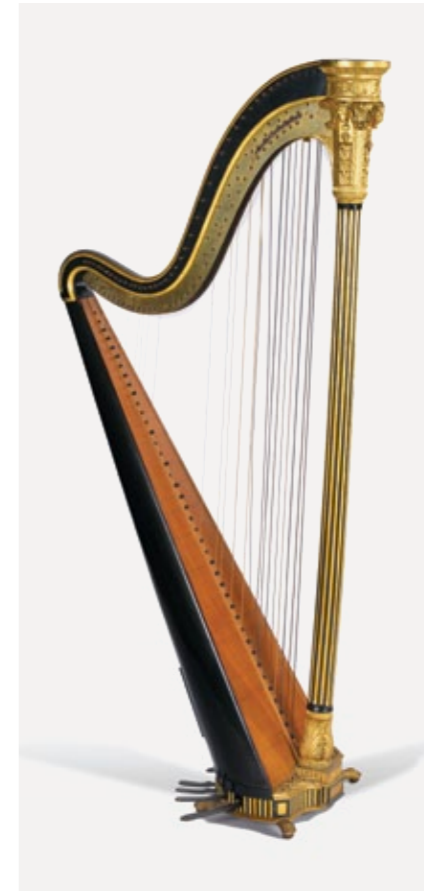
559



570



571



566



572



577



580

578. Table à jeu d'époque victorienneAcajou, 76x96x50 cm
300/500**579. Table de salle à manger rectangulaire, Angleterre, XXe s**Acajou et filets de bois noirci sur double piètement, 84x174x112 cm (2 rallonges de 38 cm)
600/800**580. Secrétaire d'époque Louis-Philippe**Acajou flammé, marbre gris, 144x92x39.5 cm
500/800**581. Horloge de parquet d'époque George III**Irlande, fin XVIIIe s, cadran signé Mc Master à Dublin, acajou, cuivre et métal émaillé, H 200 cm
400/600**582. Table de salle à manger ronde**Milieu XIXe s, piètement central triangulaire, H 76 cm, D 128 cm
800/1200

581

583. Travailleuse d'époque Louis-PhilippeNoyer, ronce de noyer et os, 76x54x42 cm
300/500**584. Paravent à 3 feuilles avec gravures insérées**Angleterre, XIXe s, noyer, velours et verre, dim. une feuille 137x51 cm
300/500**585. Paire de lampes à pétrole, fin XIXe s**Céramique émaillée, globes en verre gravé et doré, laiton doré, H 65 cm
1500/2000**586. Miroir à fronton d'époque Napoléon III**Bois et stuc doré à décor d'une allégorie de la paix, miroir biseauté, 100x76 cm
400/600

585

587. Commode demi-lune de style néoclassique dans l'esprit russePieds griffe, acajou, bronze doré, marbre vert, vers 1900, 93x163x49 cm
1000/1500**588. Vitrine galbée de style Napoléon III, vers 1900**Bois de placage, bronze doré, 159x67x35 cm
500/800**589. Paire de colonnes-sellettes**Marbre vert de mer, H 103 cm
800/1200**590. Chevet d'époque Napoléon III**Placage de palissandre à décor marqueté, marbre blanc, 79x38x29 cm
300/500**591. Sellette colonne, XXe s**Marbre blanc veiné, H 68 cm
400/600

588

592. Cabinet à 4 vantauxChine, XXe s, bois laqué polychrome, 149x92x54 cm
300/400**593. Paire d'appliques à 8 lumières, vers 1880**Fonte moulée à décor de rinceaux, H 62 cm
200/300**594. Chauffeuse et son ottoman de style Napoléon III**Soie capitonnée jaune
200/300**595. Grand canapé de style Napoléon III**Soie capitonnée jaune, 85x280x100 cm
1000/1500**596. Colonne-sellette**Marbre blanc sculpté, H 94 cm
400/600

587



595

597. Table à jeux de style Napoléon IIIBois de placage à décor marqueté, feutre vert et bronze doré, vers 1900, 79x93x58 cm
400/600**598. Secrétaire à abattant de style Napoléon III**Bois de placage marqueté, bronze doré, marbre rouge, vers 1900, 40x75x37 cm
400/600**599. Vitrine galbée de style Napoléon III**Bois de placage à décor marqueté
300/500**600. Paire de lampes ovoïdes, XXe s**Bois fruitier, H 60 cm
500/700**601. Paire de colonnes cannelées, XXe s**Bois fruitier, H 105 cm
600/800**602. Paire de fauteuils crapaud, XXe s**Cuir capitonné vert, bois naturel
400/600**603. Paire de fauteuils crapaud, XXe s**Cuir capitonné vert, bois naturel
400/600**604. Colonne en marbre blanc et vert**H 116 cm
500/800**605. Maison Fran's Basket, Etats Unis, vers 1980**Paire de fauteuils de jardin d'hiver, osier relaqué blanc
200/300



arts asiatiques et archéologie

606. Assiette

Chine, époque Chongzhen (1627-1644), porcelaine dite kraak émaillée bleu, D 20 cm
150/200

607. 2 assiettes

Chine, époque Kangxi (1662-1722), porcelaine émaillée bleu-blanc, l'une avec marque symbole, l'autre signée, D 16 et 21 cm
300/500

608. Coupe creuse

Chine, époque Kangxi (1662-1722) porcelaine émaillée bleu-blanc, décor de fleurs et meubles, marque symbole au revers, anse en argent probablement hollandais, D 16 cm
600/800

609. Dame de cour et personnage Taoïste : 2 statuettes

Chine, époque Kangxi (1662-1722), porcelaine émaillée bleu-blanc et céladon, H 19 et 22 cm
1500/2000

610. Grand plat creux

Chine, époque Kangxi (1662-1722), porcelaine émaillée bleu-blanc, marque symbole au revers, anse en argent probablement hollandais, D 28 cm
2000/3000

611. Pot à gingembre

Chine, fin XIXe s, porcelaine émaillée bleu-blanc, H 16 cm
200/300

612. Vase cong à décor de trigrammes

Chine, fin XIXe/début XXe s, porcelaine émaillée bleu, H 27 cm
400/600

613. Vase cong à décor de fleurs de lotus

Chine, fin XIXe/début XXe s, porcelaine et émaux bleu sur fond blanc, H 34 cm
400/600

614. Vase flûte tirée d'un modèle vénitien

Chine, XIXe s, porcelaine émaillée bleu-blanc, monture en métal, H 23 cm
500/700

615. Grande potiche

Chine, XIXe s, porcelaine émaillée bleu-blanc à décor de prunus, H 64 cm
2000/3000

616. Théière et son panier tressé isolant

Chine, début XXe s, porcelaine émaillée bleu-blanc, H 14 cm
100/200

617. Porte-pinceaux

Chine, céramique émaillée gris craquelé portant 3 cachets en relief, H 16 cm
200/300

618. Pot couvert cylindrique

XIXe/XXe s, porcelaine partiellement émaillée et émaux bleus à décor de grues, calligraphies et origami, 22 x 20 cm
300/500

619. Grand cache-pot octogonal

Chine, circa 1900, porcelaine émaillée bleu-blanc, H 22 cm, D 35 cm
400/600

620. Important vase

Chine, XXe s, porcelaine et émaux bleu sur fond blanc, H 80 cm
500/800

621. Suite de 3 verseurs

Corée, dynastie Joséon, XIXe s, céramique émaillée bleu-blanc, H 24 et 16 cm
300/500

622. Jarre aux dragons

Corée, dynastie Joseon, XVIIIe/ XIXe s, céramique émaillée bleu-blanc, H 54 cm
2000/3000

623. Paire d'assiettes

Chine, époque Kangxi (1662-1722), porcelaine à décor Imari à décor de maisons d'inspiration européenne, D 22 cm
300/500

624. Théière couverte

Chine, époque Kangxi (1662-1722), porcelaine à décor Imari, monture et anse en métal d'origine, H 14 cm
400/600

625. Coupe

Chine, époque Kangxi (1662-1722), porcelaine de Chine à décor Imari, D 28 cm
500/700



606



609



610



616



618

626. Bol couvert en Compagnie des Indes

Chine, XVIIIe s, porcelaine émaillée bleu-blanc, H 15 cm
300/500

627. Grand plat en Compagnie des Indes

Chine, époque Qianlong (1736-1795), porcelaine et émaux famille rose, D 29 cm
400/600

628. Paire de grands plats en Compagnie des Indes

Chine, XVIIIe s, porcelaine à décor au centre d'armoiries, D 31 cm
400/600



615



622



621



623



628

629. Vase

Chine, XVIIIe s, porcelaine et émail bleu poudré et or, monture en bronze doré, H 25 cm
1500/2000

630. Bol

Chine, circa 1900, porcelaine et émaux polychromes, cachet à la base, monture en bronze doré ciselé, H 16 cm
300/500

631. Coupe tripode

Jade céladon et monture en métal doré filigrané et émaillé, H 12 cm
300/500

632. Pot à eau sang de bœuf et coupe céladon en forme de main de Bouddha

Chine, début XIXe s, porcelaine, H 7 et 8 cm
200/300

633. Vase pyriforme

Chine, dynastie Qing, porcelaine à couverte langyao (sang de bœuf), H 14 cm
300/500

634. Coupe

Chine, dynastie Qing, porcelaine à couverte langyao (sang de bœuf), 11x24,5 cm
400/600

635. Vase balustr

Chine, dynastie Qing, laque de cinabre sculptée, H 24 cm
400/600

636. Coupe creuse

Chine, époque Kangxi (1662-1722), porcelaine et émaux famille verte, D 22 cm
500/700

637. Six bols et soucoupes

Chine, époque Kangxi (1662-1722), porcelaine et émaux famille verte, D bols 8,5 cm
1000/1500

638. Bol

Chine, XVIIIe s, porcelaine à décor imari et émaux famille verte, sur fond bleu et or, D 19 cm
400/600

639. Rare crachoir

Chine, Canton, XVIIIe s, émail famille rose, H 6 cm, D 12 cm
500/700

640. Coupe

Chine, XIXe s, grès et émaux bleu, brun, vert et ocre à décor d'un chien, D 19 cm
200/300

641. Suite de 2 vases

Chine, Canton, fin XIXe s, porcelaine et émaux polychromes, H 31 cm
300/500

642. Suite de 2 plats

Chine, Canton, fin XIXe s, porcelaine et émaux polychromes, D 26 et 31 cm
300/500

643. Suite de 5 bols

Chine, Canton, fin XIXe s, porcelaine et émaux polychromes, D 14 à 29 cm
1000/1500

644. Grand plat et paire d'assiettes

Chine, XIXe s, porcelaine et émaux famille rose sur fond jaune, D 35 et 20 cm
400/600

645. Paire de vases à section carrée

Chine, dynastie Qing, XIXe s, porcelaine et émaux polychromes à décor d'un dragon en relief, marque Quianlong apocryphe, H 27 cm
500/800

646. Vase balustr

Chine, XIXe s, porcelaine et émaux famille verte, H 58 cm
500/800

647. Paire de vases balustr à section carrée

Chine, dynastie Qing (1644-1912), XIXe s, porcelaine et émaux famille verte, H 30 cm
600/800

648. Coupe ovale

Chine, XIXe s, porcelaine et émaux famille rose sur fond céladon, marque à la base, 7x22x16 cm
300/500

649. Grand vase balustr

Chine, XIXe s, porcelaine et émaux famille rose à décor de personnages de cour, H 45 cm
1000/1500

650. Plat

Chine, Nankin, début XXe s, céramique et émaux polychromes, D 37 cm
200/300



629



631



637



639



644

651. Assiette creuse

Chine, époque République, porcelaine et émaux polychromes, marque au revers, D 21 cm
200/300

652. Trois coupes rondes

Chine, milieu XXe s, porcelaine et émaux famille verte, D 24, 27 et 30 cm
300/500

653. Paire de potiches couvertes

Chine, époque République, porcelaine et émaux polychromes à décor de prunus sur fond turquoise, H 28 cm
400/600

654. Paire de jardinières rectangulaires

Chine, époque République, porcelaine et émaux polychromes, 17x23x16 cm
400/600

655. Paire de vases rouleau

Chine, époque République, porcelaine et émaux polychromes sur fond or, marque apocryphe Qianlong, H 23 cm
800/1200

656. Buffle formant brûle-parfum

Chine, XIXe s, céramique et émaux bruns et vert, H 16 cm
200/300

657. Dignitaire chevauchant un cerf

Chine, époque République, céramique émaillée rouge, vert et ocre, marque à la base, H 25 cm
300/500

658. Serviteur

Chine, dynastie Ming (1368-1644), XVIe s, terre cuite à glaçure verte, H 21 cm
600/900

659. Servante

Chine, dynastie Ming (1368-1644), XVIe s, terre cuite à glaçure verte, orange et jaune, H 18 cm
700/900

660. Dignitaire

Chine, dynastie Ming (1368-1644), céramique à glaçure vert-noir, H 26 cm
1000/1500

661. Ensemble de 2 tabatières

Chine, l'une en jade en forme de carpe, l'autre en pâte de verre avec overlay noir, H 5,5 et 6,5 cm
300/500



634



635



659



660



655



649



645

663



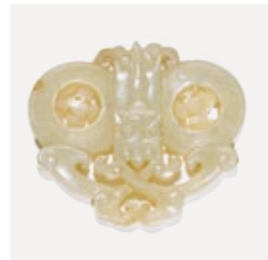
666



668



673



675

662. 3 tabatières mongoles

Métal argenté et cabochons de turquoise et corail, H 3.5 à 8 cm
300/500

663. Rare tabatière en forme d'épi de maïs

Chine, pâte de verre de Pékin, H 8 cm
500/700

664. Paire de tabatières

XIXe s, ivoire, argent et turquoises, H 9 cm
200/300

665. 3 petits pots cylindriques en jade

Chine, XXe s, 5.5x5 cm
200/300

666. Chèvre allongée en jade

Chine, XVIIIe-XIXe s, H 11 cm
200/300

667. Dame assise, un personnage et un lion: 3 jades

Chine, L 2.5 à 6.5 cm
300/500

668. Rince pinceau en jade

Chine, début XXe s, en forme de feuilles de lotus, 6x18x13 cm
300/500

669. Boucle de ceinture

Jade céladon, L 11 cm
300/500

670. Plaque en jade

Chine, décor de personnages et calligraphie, signé «Zi Gang», 4x6 cm
300/500

671. Deux poissons en jade

Chine, L 4.5 cm
300/500

672. Bracelet en jade à deux têtes de lion

300/500

673. Chien couché en jade

Chine, L 8 cm
400/600

674. Dame de cour

Jade céladon, H 21 cm
400/600

675. Pendentif en jade

Chine, encadrement en bois, 3x7.5 cm
400/600

676. Médaillon en jade

Chine, décor de doubles roues ajourées, L 6 cm
400/600

677. Oie en jade

Chine, dynastie Qing (1644-1912), L 5 cm
600/800

678. Deux aubergines en jade

Chine, L 4.5 cm
500/700

679. Cabochon de jadéite de 8.19 ct

Non traité avec certificat de «Gemgrading» Jean-Marie Duroc-Danner du 16.02.15
600/800

680. Cabochon de jadéite de 11.94 ct

Non traité avec certificat de «Gemgrading» Jean-Marie Duroc-Danner du 16.02.15
700/900

681. 5 coupelles en néphrite

D 11 cm
500/800

682. Paire de hérons

Jade vert épinard, H 24 cm
700/900

683. Important vase

Chine, époque République, agathe sculptée et ajourée de personnages et rameaux, H 30 cm (socle en bois doré)
3000/5000

684. Dragon

Argent sur socle en lapis lazuli poinçon russe, H 8 cm
800/1200

685. Vieillard et enfant en corail

Chine, H 8 cm
300/500

686. L'Empereur Qianlong et l'impératrice, paire de statuettes

Chine, ivoire, marque à la base, H 11.5 cm
300/500

687. Sage

Chine, XXe s, ivoire de mammouth, H 25 cm
700/900

688. Pipe à opium

Chine, XIXe s, os sculpté et peint, cuivre ciselé, L 43 cm
1500/1800

689. Vase hexagonal

Chine, XIXe s, écaille de tortue ajourée et ciselée, H 20 cm
1000/1500

690. Corne de rhinocéros

270 g, H 11 cm, provenance : ramenée d'Indochine dans les années 1940 par l'arrière-grand-père de l'actuel propriétaire
2000/3000

691. Rouleau suspendu

Chine XXe s, calligraphie et bambous, deux encres sur papier, 93x33 cm
300/500

692. Rouleau suspendu

Chine XXe s, calligraphie «le goût sauvage», encre sur papier, 65x40 cm
300/500

693. Scènes d'intérieurs, paire de papier de riz

Chine XIXe s, 31x20 cm
200/300

694. Scène animée, fixé sous verre

Chine, XIXe s, 50x35 cm
200/300

695. Paire de vases

Chine, XIXe s, métal et émaux cloisonnés, H 18 cm
200/300

696. Vase à panse renflée

Chine début XXe s, bronze et émaux champlevés polychromes, H 34 cm, D 27 cm
200/300

697. Vase carré à panse balustre

Probablement Asie du Sud-Est, bronze à double patine à décor de dragons, H 20 cm
300/500

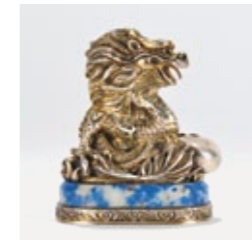
690



689



684



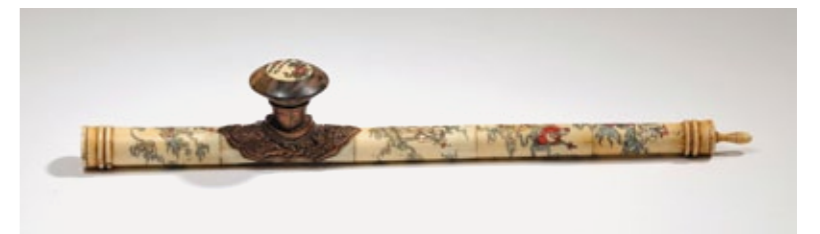
683



686



688





702

698. Vase
Chine, XIXe s, bronze patiné décor
en relief de grues et dragons,
30.5x42.5x25 cm
400/600

699. Couteau-monnaie
Chine, dynastie Zhou, bronze
200/300

700. Miroir polylobé
Chine, XIXe s, bronze rehaussé
d'or, D 20 cm
600/800

701. Guanyin
Chine, dynastie Ming (1368-1644),
XVIe s, bronze patiné, H 21 cm
3000/4000

702. Paire de lions
Népal, fin XIXe s, bronze à patine
dorée, 54x56 cm
6000/8000

703. Bodhisattva
Probablement Chine, dynastie
Qing, calcaire sculpté, H 58 cm
500/700

704. Immortel
Chine, XIXe s, bois sculpté, verre
et os, H 36 cm
150/200

705. Guanyin
Chine, corne teintée acajou,
marque dans le dos, H 25 cm
300/500

**706. Paire de porte-pinceaux,
boîte et repose poignet**
Chine, XXe s, bambou sculpté,
H 17 cm, L 45 cm
300/500

707. Porte-pinceaux
Chine, XIXe s, corne de cerf sculpté
de lémurien sur un rocher, H 4 cm
300/500

708. Deux immortels
Chine, fin XIXe/début XXe s, 170,
bois sculpté, verre et os, H 35 cm
300/500

709. Pot à pinceaux
Chine, bois de rose, H 16 cm,
D 14.5 cm
500/700

**710. Tachao Koug Ming (dieu
militaire de la prospérité)**
Chine, XIXe s, bois laqué et doré,
H 22 cm
700/900

711. Tête de cheval
Népal, fin XIXe s, bois sculpté
polychrome (élément architectural),
H 30 cm
500/700

712. Garuda
Népal, XVIIIe s, bois sculpté
(élément architectural), H 30 cm
1500/2000



711



712



710

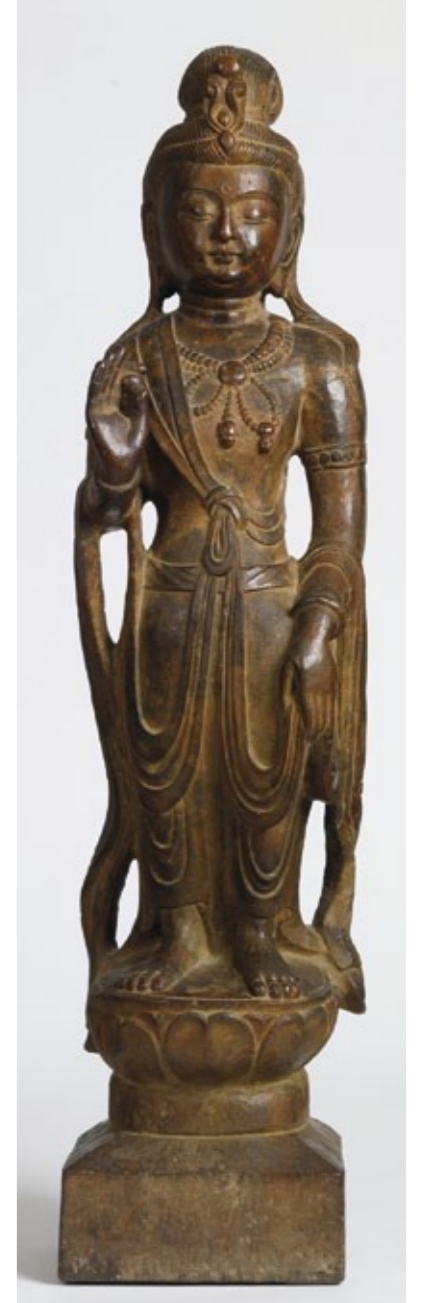


700

698



703



701

713. Grand cheval

Chine, dynastie Qing, première moitié du XIXe s, bois stuqué, laqué et doré, 75x108cm
5000/8000



713

714. Coffre

Chine, XXe s, camphre sculpté et laiton, 41x80x38cm
200/300

715. Sellette ronde

Chine, XIXe s, ronce de thuya et bois naturel, 115x31cm
300/500

716. Table basse rectangulaire

Chine, XIXe, bois naturel mouluré et sculpté, 47x108x52cm
300/500

717. Table basse rectangulaire

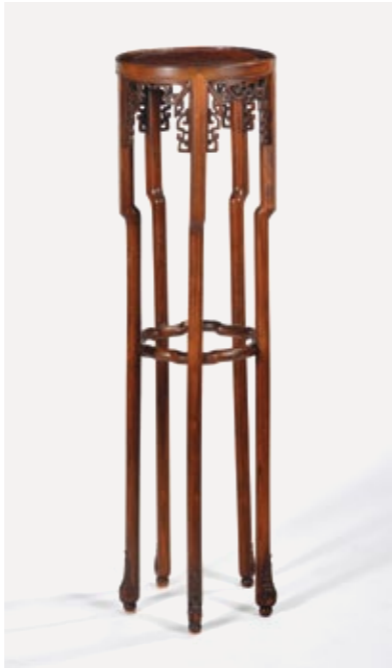
Bois laqué à décor d'une Guanyin, 33x100x65cm
400/600

718. Paire de bouts de canapés rectangulaires

Chine, XIXe s, bois naturel, 52x41x41cm
400/600

719. Pipe à opium

Indochine, fin XIXe/début XXe s, écaille de tortue, ivoire, cuivre et émaux, L 58.5cm
200/300



715



716



718



719



726

720. Sabre dans son fourreau

Indochine, XIXe s, acier, cuivre, bois incrusté de nacre, argent ciselé, ivoire et passementerie, L 89 cm
400/600

721. Sabre dans son fourreau

Indochine, XIXe s, acier, cuivre, bois, argent ciselé et ivoire gravé, L 92 cm
300/500

722. Bouddha accroupi en prière

Probablement Birmanie, XIXe s, bronze doré, H 11 cm
500/700

723. Élément de métier à tisser

Birmanie, XIXe s, bois sculpté polychrome, H 54 cm
500/700

724. Grand bouddha, style Ratanakosin

Thaïlande, Bangkok, vers 1850, bronze doré, H 80 cm
8000/12'000

725. Cabinet vitré à hauteur d'appui

Thaïlande, fin XIXe s, bois sculpté doré et laqué rouge, 111x87x36 cm, provenance : famille princière de Bangkok
800/1200

726. Cabinet de lettré

Thaïlande, début XIXe s, bois laqué noir et or à décor de combats mythologiques, 150x81x70 cm, ce type de cabinet était utilisé pour conserver les rouleaux de manuscrits, provenance : famille princière de Bangkok
2000/3000

727. Grand plat

Japon, époque Genroku, circa 1700, porcelaine à décor Imari, D 31 cm
800/1200

728. Guanyin

Japon, Arita, époque Meiji (1868-1912), porcelaine émaillée bleu-blanc, H 37 cm
300/500

729. Paire de vases

Japon, Satsuma, époque Meiji (1868-1912), faïence, marque à la base, H 33 cm
400/600

730. Jarre

Japon, XXe s, porcelaine et émaux polychromes, H 32 cm, D 50 cm
200/300

731. Paire de vases muraux en forme de paysannes portant une hotte

Japon, époque Meiji (1868-1912), céramique, marque au revers, H 23 cm
400/600

732. Coupe à bords rentrés

Japon, XXe s, grès et émaux polychromes à décor d'un crabe, D 20 cm
200/300

733. Nécessaire pour la cérémonie du thé (en coffret)

Japon, XXe s, grès à décor Oribé
200/300

734. Grand vase balustré

Japon, XXe s, grès et émaux bruns à décor de crabes, signé, H 57 cm
200/300

735. Cinq pots couverts

Japon, XXe s, grès et émail beige à coulures bleues, H 13, 25 et 33 cm
200/300

736. Deux vases

Japon, circa 1900, céramique, H 11 et 13 cm
250/300

737. Paire de pots cylindriques

Japon, XXe s, terre cuite gravée de calligraphies, H 28 cm
300/500

738. Singe voleur, Netsuke

Japon, XIXe s, ivoire, L 3.5 cm
200/300

739. Crabe

Japon, circa 1900, ivoire, L 12 cm
500/700

740. Amuseur public avec un singe sur l'épaule, important netsuké

Japon, époque Edo, fin XVIIIe s, ivoire, H 9 cm
700/900



732



733



737



738



740



720



722



726



724



744



745



747



746



746



746

741. Kakemono (rouleau suspendu)

Japon XXe s, calligraphie
«Les traditions japonaises apportent l'équilibre intérieur», encre sur papier, 138x30cm
300/500

742. Recueil d'estampes

Japon, XXe s, 43x35cm
300/500

743. Kakemono (rouleau suspendu)

Japon, XXe s, cavaliers et serviteurs, encre sur papier, 51x46cm
300/500

744. Kakemono (rouleau suspendu)

Japon, XIXe s, Vieillard, encre sur papier, 68x31cm
600/800

745. Mori Sosen (1747-1821)

Deux macaques, encre sur papier montée en kakemono, provenance : achat à Kyoto en 1954, dans la même collection depuis lors, 110x42cm
800/1200

746. Scènes de kabuki

12 estampes sur papier, Japon, XIXe s, 21x33cm
2000/3000

747. Paravent six feuilles

Japon, école de kano, période Edo, grues en vol, gouache et feuilles d'or sur papier, dim. une feuille : 160x60cm, provenance : achat à Kyoto en 1954, dans la même collection depuis lors
10'000/15'000

748. Paire de vases à long col

Japon, fin XIXe s, cuivre et émaux cloisonnés à décor de grues, H 11cm
120/150

749. Paire de vases en argent

Japon, début XXe s, décor de carpes
300/500

750. Coupe sur pied en forme de nénuphar

Japon, circa 1900, bronze, L 11cm, D 21cm
300/500

751. Coupe en forme de lotus ouvert

Japon, circa 1900, bronze, H 14cm, D 23cm
300/500



755

752. Grande feuille en bois sculpté
Probablement Japon, XXe s, L 72 cm
100/200

753. Couteau et baguettes
Japon, XIXe s, bois sculpté et argent,
L 16 cm
200/300

754. Nécessaire à déjeuner
Japon, XXe s, laque noire rouge et or,
23x36 cm
200/300

**755. Paire de grandes boîtes
à pique-nique à 3 compartiments**
Japon, fin XIXe s, laque noire et or,
H 45 cm
2500/3000

756. Cithare
Inde, début du XXe s, bois et
incrustations, caisse de résonance
en courge, H 125 cm
500/800

757. Cithare
Inde, début du XXe s, bois et
incrustations, caisse de résonance
en courge, H 125 cm
500/800

758. Cabinet indo-portugais
Inde, début XIXe s, décor de volatiles,
fleurs et personnages de profil, bois
sculpté et incrusté d'os et bois clair,
fer forgé, 54x88x38 cm
500/800

759. Cabinet indo-portugais
Inde, probablement Gujarat,
XVIIIe s, bois naturel et incrustations
d'os et d'ivoire, 16x24x17 cm
500/800

760. Important coffre
Inde de l'Ouest, Rajasthan, XIXe s,
bois orné de plaques de laiton
travaillées au repoussé et clouées,
104x144x77 cm
1200/1800

761. Vase
Iran, probablement époque Qajar,
céramique émaillée bleu à décor
répété de fleurons sur fond blanc,
H 32 cm
200/300

762. Verseuse
Art ottoman, Turquie, Canakkale,
XIXe s, céramique et émail brun vert
sur fond rouge, H 26 cm
250/300

763. Coupe
Perse, XIXe s, cuivre damasquiné
à décor de calligraphies, H 9 cm
150/200

764. Gobelet
Turquie, art ottoman, XVIIIe s,
cuivre doré et repoussé, H 4.5 cm,
on joint une petite coupe en
porcelaine de Meissen
250/300

765. Divit (écritoire portatif)
Art ottoman, XVIIIe/XIXe s, argent,
L 18 cm, 250 g
500/800

766. Brûle-parfum
Art ottoman, XIXe s, argent ciselé,
gravé et repoussé, H 18 cm, 270 g
500/800

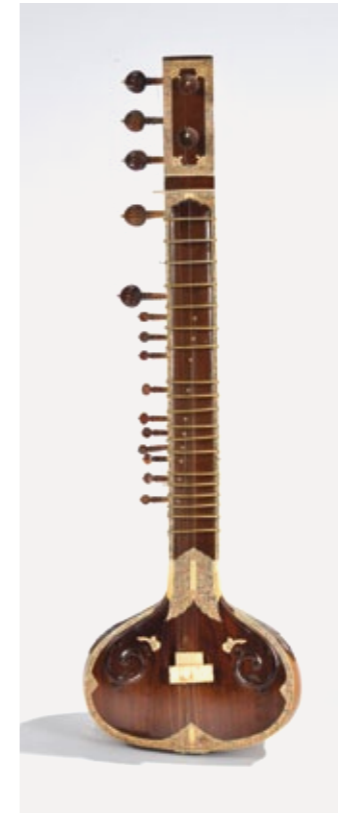
767. Broderie carrée
Turquie, Empire Ottoman, XIXe s,
soie brodée de fils d'or et d'argent,
110x110 cm
500/800

768. Élément de tissu
Iran, probablement époque Safavide
(1501-1736), décor de personnages,
soie et laine, 11x12 cm
700/900

**769. Grand brasero et son plateau
rond Turquie, XIXe s**
Laiton repoussé, 58x78 cm
200/300

770. Pot à beurre et son couvercle
Afrique du Nord, début XXe s, faïence,
émail brun sur fond blanc, H 40 cm
250/300

771. Pot à beurre couvert,
Afrique du Nord, XXe s
Céramique et émaux polychromes,
H 48 cm
300/500



757

759



768



758



760



783

773



774



775

772. Paire de plats

Afrique du Nord, XXe s, céramique, émail bleu et laiton, D 47cm
300/500

773. Personnage

Colombie, culture Quimbaya, terre cuite
200/300

774. Coupe à anse latérale à tête de condor

Bolivie, culture Tiahuanaco, terre cuite peinte de motifs géométriques, H 15 cm
200/300

775. Pichet à anse à tête de puma

Bolivie, culture Tiahuanaco, terre cuite peinte de motifs géométriques, H 20 cm
200/300

776. Déesse

Mexique, culture Michoacan, terre cuite, L 17cm
300/500

777. Deux disques en or ajouré

Pérou, culture Mochica, 100 av - 800 ap JC, D 9 cm
200/300

778. Trois fragments de tissus

Amérique du Sud, art précolombien, fragment plus important : 12x12 cm
400/600

779. Deux fragments de tissu

Amérique du Sud, art précolombien, env. 19x28 cm
150/200

780. 3 sceaux en pierre dure avec texte gravé

Egypte, L 3 à 5 cm
400/600

781. Oushebti

Egypte, fritte, L 11 cm
200/300

782. Oushebti

Egypte, fritte, L 10.5 cm
300/500

783. Bastet gravée d'un œil oudjat

Egypte, bronze à patine verte, H 10 cm
1000/1500

784. Médaillon

Egypte, époque Copte, VIe-VIIe s, après J.C, décor de lions adossés, lin et laine, D 13 cm
600/800



781



782

785. Masque de théâtre en verre

Epoque romaine, Ier-IIIe s, L 2.5 cm
150/200

786. Tête de femme à la coiffe et au chignon

Art probablement étrusque, terre cuite, H 23 cm
400/600



787

787. Amphore

Epoque gréco-romaine, terre cuite et concrétions marines, H 83 cm
800/1200

788. Athlète au départ

Bronze à patine verte dans le style gréco-romain, H 13 cm
200/300

789. Important bloc de bois pétrifié

Probablement Arizona, H 28 cm, D 35 cm
800/1200



art du XXe et contemporain



791



799



800



801



802



803



804



805

790. Geneviève Asse (1923)

Aquatinte bleue, épreuve sur papier Japon numérotée 6/20, signée, 32x50cm, cette œuvre a servi de couverture au livre Les Fenêtres, 1976 500/700

791. Stéphane Brunner (1951)

Composition abstraite en noir, estampe numérotée 117/125, 59x45cm 150/200

792. Pierre Boncompain (1938)

Vase de fleur, estampe en couleur numérotée 63/150, 72x53cm 200/300

793. Paolo Baruffaldi (1948)

Grande Archangelo al Redentore, eau-forte aquatinte, 23.5x12cm 200/300

794. Olivier Debré

Composition abstraite, no 6/60, signé, 33x41cm 200/300

795. Denise Emery (1939-2012)

Monolithe I et II, manières noires, numérotées, 5/11 et 10/15, datées 85, 102x50cm 150/200

796. Max Ernst (1891-1976)

Composition à la lune et rameau fleuri, lithographie no 16/120, 67x57cm 400/600

797. Léonard Tsuguharu Foujita (1886-1968)

Femme de profil, pointe sèche, no 12/60, signée, 20x16cm 600/800

798. Willibrord Haas (1936)

Abstraction, lithographie couleur, signée à la mine de plomb, 52x67cm 300/500

799. Hans Hartung (1904-1989)

L. 1970-7, Farandole, suite A, pl. VII, 1970, lithographie, no LXXV/LXXV, signée, 74x48cm 400/600

800. Hans Hartung (1904-1989)

L. 1977-5, 1977, photo-autographie HC, no XII/XV, signée, imp. Pierre Chave, Vence, 75x54.5cm 400/600

801. Hans Hartung (1904-1989)

L. 1973-33, un monde ignoré vu par Hans Hartung, lithographie no 61/75, signée, imp. Erker-Presse, St. Gallen, 55x44.5cm 500/800

802. Hans Hartung (1904-1989)

L. 1973-51, lithographie, HC, signée, imp. Erker-Presse, St. Gallen, 103x75cm 500/800

803. Hans Hartung (1904-1989)

L. 1974-22, lithographie HC, signée, imp. Erker-Presse, St. Gallen, 63x49cm 500/800

804. Hans Hartung (1904-1989)

L. 1973-59, lithographie no 53/75, signée, imp. Erker-Presse, St. Gallen, 31x33.5cm 500/800

805. Hans Hartung (1904-1989)

L. 42, lithographie et xylographie, no 28/50, signée, imp. Ateliers Patris, Paris, 57x40cm 600/800

806. Jean Léon Jansem (1920-2013)

L'enfant de coeur, 1962, pointe sèche sur papier contresignée à la mine de plomb et numérotée 12/50, 28x19cm 150/200

807. Paul Jouve (1878-1973)

Panthère, eau-forte signée dans la planche, 25x33cm 200/300

808. André Lansky (1902-1976)

Composition abstraite, signée, no 40/120, 64x49cm 200/300

809. Jean Lurçat (1892-1966)

Lune et Soleil, grand vase en terre cuite émaillée, Sant Vicens, no 18/25, signé, H 57cm 4000/6000

810. Jean Lurçat (1892-1966)

Pâques 62, tapisserie d'Aubusson, atelier Jeanne Perathon, signée sur le bolduc, matricule no 12, 152x230cm 2000/3000



809



810



790



807



818



819

811. Serge Poliakoff (1900-1969)
Composition lie-de-vin et bleue, 1966, lithographie no 6/75, signée, imp. Erker-Presse, St. Gallen, 61x79 cm, no 63 du catalogue raisonné
3000/5000

812. Serge Poliakoff (1900-1969)
Composition verte, 1966, lithographie no 13/100, signée, imp. Erker-Presse, St. Gallen, 79x62 cm, no 53 du catalogue raisonné
3000/5000

813. Serge Poliakoff (1900-1969)
Composition bleue jaune et rouge, 1958, lithographie no 29 /110, signée, imp. Pons, Paris, 44x59 cm, no 18 du catalogue raisonné
3000/5000

814. Serge Poliakoff (1900-1969)
Composition jaune, verte, bleue et rouge, 1956, lithographie, no 118x220, signée, imp. Pons, Paris, 37x55 cm, no 10 du catalogue raisonné
3000/5000

815. Serge Poliakoff (1900-1969)
Composition orange, 1956, lithographie HC, signée, imp. Pons, Paris, 49x65 cm, no 23 du catalogue raisonné
5000/8000

816. Serge Poliakoff (1900-1969)
Composition verte, rouge et bleue, 1966, lithographie no 37/75, signée, imp. Erker-Presse, St. Gallen, 61.5x78 cm, no 64 du catalogue raisonné
6000/8000

817. Robert Rauschenberg (1925-2008)
Lithographie no 56/89, datée 72, tampon sec: copyright II, 70x56 cm
1000/1500

818*. Sayed Haider Raza (1922)
Prakriti, 2007, terre cuite, signature incisée, numérotée 6, datée 2008, inscrit «la Tuilerie 89250 Treigny», justificatif de tirage 2/8 et signée au dos, 54.8x54.8 cm, bibliographie: Alain Gonfand, Raza, éd. de la différence, Paris, 2008, modèle décrit sous le no 5 et reproduit en couleur (un autre exemplaire reproduit)
3000/5000

819*. Sayed Haider Raza (1922)
Bindu III, 2008, terre cuite, signature incisée, justificatif de tirage, 2/8 et numérotée 12 au dos, 55.5x55.5 cm
3000/5000



812



813



811



814



815



816



821



822



820

820. Pierre Soulages (1919)

Lithographie no 7a, 1957, no 10/30, signée, imp. Pons, Paris, 64x50 cm, cat. 50 de L'œuvre imprimée 4000/6000

821. Pierre Soulages (1919)

Sérigraphie no 15, 1981, no 93/250, signée, imp. Michel Caza, Cergy, 104.5x72.5 cm, cat. 107 de L'œuvre imprimée 5000/8000

822. Pierre Soulages (né en 1919)

Sérigraphie no 16, 1981, no 220/250, signée, imp. Michel Caza, Cergy, 105.5x75 cm, cat. 108 de L'œuvre imprimée 5000/8000

823. Paul Colin (1892-1985)

La revue nègre, Joséphine Baker, affichette lithographiée, 62x46 cm 400/600

824. Jean-Louis Forain (1852-1931)

La rupture, encre de Chine sur papier signée, 28x23 cm 500/700

825. Jules-Arthur Joëts (1884-1959)

St Tropez 17 février 39, aquarelle sur papier située, datée et signée, 15x24 cm, peintre notamment membre et juré du salon des Indépendants et de l'Exposition internationale de Paris en 1937 300/500

826. Jules-Arthur Joëts (1884-1959)

Enfants de chœur, aquarelle et mine de plomb sur papier signée et titrée, 23x15 cm 300/500

827. David Peretz (1906-1982)

Personnages dans une rue de village, pastel, signé 500/800

828. José de Zamora (1889-1971)

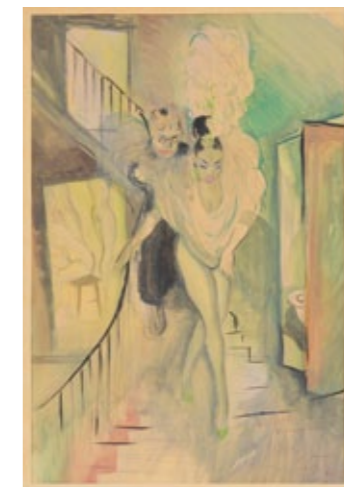
Josephine Baker, gouache et mine de plomb sur papier, dédicacée, signée et datée 60, 53x35 cm 200/300

829. Pierre Bonnard (1867-1947)

Affiche France Champagne, 1891, lithographie, épreuve contrecollée sur papier, 80x60 cm, le coup de maître de Pierre Bonnard aura été de réaliser cette affiche alors qu'il n'a que 24 ans. Elle marque le renouveau de l'estampe en couleur chez les peintres comme Toulouse Lautrec qui, subjugué par cette affiche décida de s'intéresser à cette technique qu'il poussera au degré de perfection que l'on sait 5000/7000



829



828



823



840



830

830. Alois E. Wittlin (1903-1979)
Jeune femme au chapeau et drapeaux tricolores, huile sur toile signée, 46x38 cm
300/500

831. Ecole nabi (début XXe s)
L'Annonciation, huile sur toile, 105x131 cm
400/600

832. Ecole figurative (circa 1930)
Les baigneurs nus, huile sur toile, 86x116 cm
500/800

833. Fernand Blondin (1887-1967)
Scène mythologique, huile sur isorel signée, 54x65 cm
500/800

834. Ecole française, XXe s
Rivage de méditerranée, huile sur toile signée Fasel et datée 39, 45x54 cm
400/600

835. Marcel d'Eternod (1891-1971)
Le golfe d'Esterel, Juan les Pins, huile sur toile signée, située et datée août 1924 au dos, 50x61 cm
500/800

836. Ecole cubiste
Paysage, huile sur toile, signée Georger et datée 84, 80x115 cm
400/600

837. Adrien Holy (1898-1979)
Plage de Palomas, Espagne, gouache sur papier signée, 36x57 cm
500/700

838. André Planson (1898-1981)
Route en Provence, huile sur toile signée, 46x56 cm
1000/1500

839. André Planson (1898-1981)
Pêcheur sur le canal, huile sur toile signée, 55x74 cm
1200/1800

840. Georges Manzana Pissaro (1871-1961)
Pêcheuse, huile sur carton, signée et datée 1956, 65x54 cm
5000/8000

841. Pierre Struys (1914-2001)
Reflét du soleil couchant sur la mer du Nord, huile sur toile signée, intitulée au verso, 61x86 cm
300/500

842. Jean Fautrier (1898-1964)
Composition abstraite, mine de plomb sur papier, 25x32 cm
1000/1500

843. Juan Martinez (1942)
Personnage rouge, technique mixte sur papier, 1984, signé, 75x55.5 cm
400/600

844. Arnold Neuweiler (1895-1983) dit Julien Dinou
Compositions abstraites en vert, bleu et ocre, paire d'aquarelles et mine de plomb, monogramées et datées 60, 20x29 cm
200/300

845. Hannes Schwarz (1926)
Landschaft, encre sur papier, 1986, 30x19 cm
200/300



834



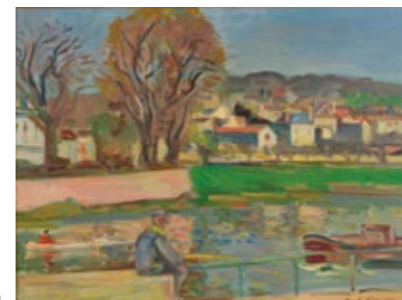
835



832



838



839



833

850



846



852

862

846. Jan Saverys (1924)

Composition abstraite, papier marouflé sur toile signé et daté 1952, 66x85 cm
1000/1500

847. Suiveur du mouvement Cobra

Les pinsons, huile sur carton signée Paris et datée 47, 34x49 cm
300/500

848. Doune Césari-Tissot (1943)

Vanité, huile sur toile signée, 54x66 cm
200/300

849. Alfredo Cini (1887-1970)

Nu assis, huile sur toile signée dans la matière, 112x69 cm
500/800

850. Jos Decock (1934)

Eclats nocturnes, huile sur toile signée, titrée et datée au dos, 89x130 cm
500/800

851. Tica Foralosso (1954)

Vanité, mine de plomb et couleurs sur papier, 90x60 cm
800/1200

852. Luciano Gaspari (1913-2007)

Visione, huile sur toile, 1957, 54x60 cm, peintre et designer verrier italien actif à Venise dans les années 1940, où il enseigne à l'Académie des Beaux-Arts. Il est exposé notamment au Guggenheim Museum de New York et au Musée d'Art Contemporain de Tel-Aviv
1000/1500

853*. Jean Jansem (1920-2013)

Jeune fille à la tunique blanche, 2001, huile sur toile, signée en haut à gauche, 35x27 cm, figurera dans le catalogue raisonné de l'œuvre peint actuellement en préparation par Madame Flora Jansem, un certificat de Madame Flora Jansem sera remis à l'acquéreur
4000/5000

854*. Jean Jansem (1920-2013)

Marchand de poissons, huile sur toile, signée, annotée sur le châssis et contresignée au dos, 27x41 cm, figurera dans le catalogue raisonné de l'œuvre peint actuellement en préparation par Madame Flora Jansem, un certificat de Madame Flora Jansem sera remis à l'acquéreur
4000/5000

855. Suiveur de Paul Klee

Composition abstraite orangée, huile sur toile, 92x73 cm
200/300

856. Vivaldo Martini (1908-1990)

Le pianiste, acrylique et crayon gras sur toile, 73x43 cm
400/600

857. Alexis Roche (1891-1961)

Composition abstraite, paire d'huiles sur toile, signées, datées avril 43 et annotées terrasse 1 Genève sur l'un des châssis, 47x56 cm
600/800

858. Gianni Secomandi (1926-1982)

Composition abstraite, technique mixte, signée et datée 76 au dos, 30x30 cm
300/500

859. Fritz Stäger (1917)

La bergère I, huile sur isorel signée et datée 92-93, contresignée et titrée au dos, 80x60 cm
300/500

860. Fritz Stäger (1917)

Super Station 4, huile sur toile signée et datée 80, titrée et contresignée au dos, 81x60 cm
300/500

861. Luigi Surdi (1897-1959)

Roma: Accademia americana, huile sur panneau signée et datée 42, 54x66 cm
300/500

862. Willy Suter (1918-2002)

Paysage structuré bleu, huile sur toile signée et datée 63, 81x130 cm
1200/1800

863. Lucio Pozzi (1935)

Paire de compositions abstraites en noir, huiles sur toile émerie, 45x41 cm
500/800

864. André Simonin (né en 1946)

Dawn is breaking, technique mixte, titrée et datée 1992 au dos, 100x145 cm
400/600

865. Stéphane Brunner (1951)

Sans titre, encre sur papier tendu sur châssis, 1996, 39x40 cm
400/600

866. Ecole russe contemporaine

Composition abstraite en bleu et blanc, huile sur toile signée, 45x60 cm
300/500

867. Edouard Zelenine (1938-2002)

Femme-coq, huile sur toile signée, 80x80 cm
800/1200



853



854



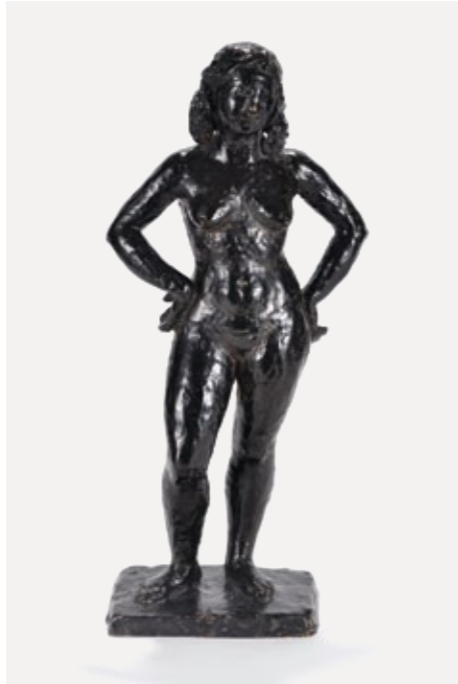
851



860

868. Paul Cornet (1892-1977)

Nu debout, bronze, signé sur la terrasse et numéroté, 3/8, fonte Valsuani, H 44 cm
1000/1500



868

869. D'après François Pompon

Panthère marchant, bronze,
36x13.5x4 cm
2000/3000



869

870. Bertrand Bajard (XXe s)

A l'image du choix, cuivre jaune oxydé et métal, 1990, 153x68 cm
400/600

871. Christian Cébé (1957)

Ruban, grillage et tôle, signé sur la base, 1995, H 106 cm
200/300

872. Christian Cébé (1957)

Gaine, métal oxydé, papier et encre, 1997, 102x22x22 cm
300/500

873. Christian Cébé (né en 1957)

Lutrin, métal soudé et oxydé,
H 130 cm
500/800

874. Goulven (1949)

Borne, 1991, métal oxydé,
70x74x21 cm
500/800

875. Goulven (1949)

Structure abstraite, métal oxydé,
150x158 cm
1000/2000

876. Gigi Guadagnucci (1915-2013)

Germination, marbre de Carrare et marbre noir, 1958, H 54 cm
2000/3000



876

877. André Lasserre (1902-1981)

Cristallisation, aluminium fondu,
H 250 cm, présenté à l'exposition nationale suisse à Lausanne en 1964
15'000/20'000

André Lasserre crée cette sculpture à l'occasion de l'Exposition nationale qui se tient du 30 avril au 25 octobre 1964 à Lausanne. Le but de cet événement est de renforcer la cohésion nationale en cherchant à présenter les valeurs de la vie spirituelle, culturelle et artistique ainsi que d'affirmer un fédéralisme culturel et politique. Durant quatre mois, l'exposition attire près de douze millions de visiteurs. Entre tradition et progrès, les différents groupes reflètent l'évolution de la Suisse depuis la fin de la deuxième Guerre Mondiale.

C'est dans ce contexte qu'André Lasserre (1902-1981), sculpteur, médailleur et designer industriel expose son oeuvre «Cristallisation» à la cour des arts d'Expo 64. Dès les années 50, l'artiste se passionne pour les structures moléculaires et le phénomène de cristallisation. Il abandonne le géométrisme pour laisser place à une grande liberté dans l'articulation des volumes et à sa parfaite maîtrise du traitement du matériau. C'est ainsi que Max Bill, architecte et commissaire du pavillon «Eduquer et créer», le repère et lui passe commande de l'oeuvre que nous vendons aujourd'hui. Haute de 240 cm, en aluminium fondu, elle est l'illustration énergique et élégante des premières productions monumentales de l'artiste.



877

collection **john stow** et **marie-claire cuniberti**

La première chose qui frappe en entrant dans l'appartement de Marie-Claire et John Cuniberti est la multitude d'objets d'art provenant des quatre coins du monde : un concentré encyclopédique mêlant les continents et les siècles. Une collection à l'image de ceux qui l'ont composée.

Né d'un père banquier italien et d'une mère américaine, John S. Cuniberti voit le jour à Washington D.C. en 1928. Il entame des études en génie civil à la Deerfield Academy de Princeton puis obtient un master à la prestigieuse université de Harvard et de l'ETH Zurich. En 1949, il commence son service militaire.

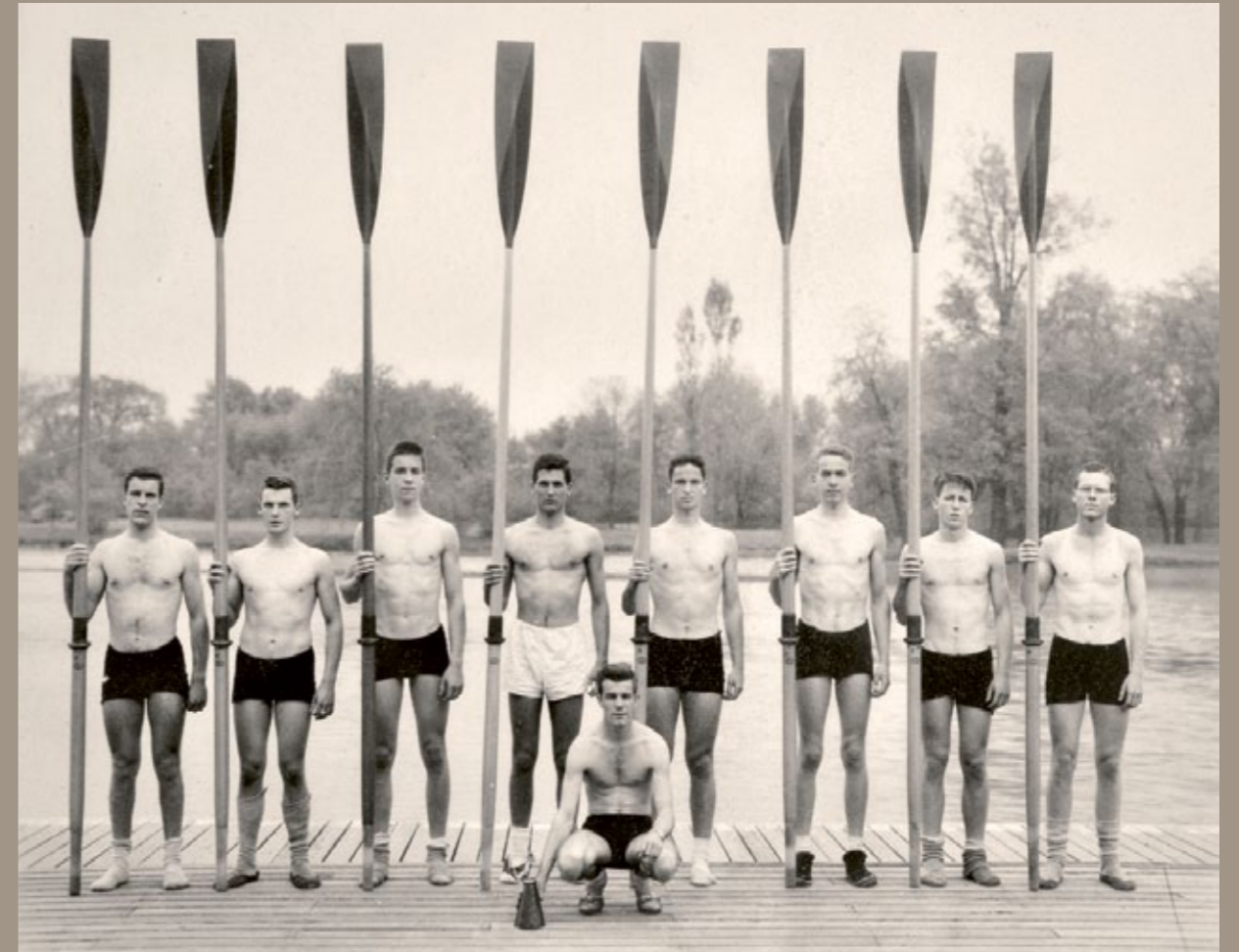
Marie-Claire Blumer, quant à elle, naît en 1929 en Indonésie néerlandaise, fille d'Edouard Blumer, ingénieur en poste à Sunatra, et de Marie-Claire Maillart, cousine de la fameuse écrivain Ella Maillart.

Pendant la deuxième guerre mondiale, après le débarquement des japonais, la famille ne peut pas regagner la Suisse et est internée pendant trois ans dans un camp de concentration. A la libération, après un voyage de 73 jours et 94'000 km, ils rentrent enfin et s'installent à Zurich.

John et Marie-Claire se rencontrent en 1949 sur un paquebot de la compagnie Italia entre Gênes et New-York. John est un passager de première classe qui rentre aux Etats-Unis après avoir passé ses vacances en famille dans la résidence d'été italienne, Marie-Claire, quant à elle, est une jeune étudiante voyageant en troisième classe. Un beau soir, le capitaine du bateau convie la jeune suisse à sa table en compagnie de la famille Cuniberti. John tombe amoureux et épouse Marie-Claire en 1951. Il est d'abord affecté en Caroline du Sud, puis jusqu'en 1954, dans une base américaine au Japon. Il travaillera ensuite principalement aux Etats-Unis et en Suisse.

C'est après le départ de la maison de leurs quatre enfants que John et Marie-Claire Cuniberti se passionnent pour l'art contemporain. Ils collectionnent tant des œuvres de céramistes genevois, que des plasticiens, sculpteurs et peintres suisses, italiens ou américains. Une histoire souvent d'amitié avec les artistes, de coups de cœur et de découvertes que nous sommes heureux de présenter à la vente ce soir.

Les lots provenant de cette collection sont marqués d'une couleur verte.





878



882



893



880



891



894

878. Jean Baier (1932-1999)

Composition en noir, gris et rouge, estampe, 96/100, 1961, 55x75 cm 100/200

879. Roberto Matta (1911-2002)

Sans titre, estampe, 34/100, 1956, 66x50 cm 200/300

880. Roberto Matta (1911-2002)

Sans titre, estampe, 34/100, 1956, 66x50 cm 200/300

881. Collection de sacs dédicacés de la Migros

Papier imprimé, Suisse 100/200

882. Pascal Liengme (1956)

Dessin, fusain sur papier, 2009, 25x35 cm 200/300

883. Martin Staub (1953)

Panorama, gouache et encre sur papier, 2000, 30x42 cm 100/200

884. Marco

Arbres, huile sur toile, 1978, 37x23 cm 100/200

885. Pirro Cuniberti (1923)

Effusioni per il rombo, acrylique sur panneau, 1992, 51x41 cm 300/500

886. Pirro Cuniberti (1923)

Un rombo nel giardino del semiologo, gouache sur panneau, 1987, 34x39 cm 300/500

887. Pirro Cuniberti (1923)

Fiore, huile sur toile, 1956, 49x64 cm 400/600

888. Pirro Cuniberti (1923)

Paesaggio, huile sur toile, 1957, 60x50 cm 400/600

889. Pirro Cuniberti (1923)

Huile sur toile, 1964, 60x70 cm 400/600

890. Pirro Cuniberti (1923)

Parabola del comunicare, acrylique sur panneau, 1988, 82x67 cm 300/500

891. Sergio Dangelo (1932)

Sotteso blu, technique mixte, 1967, 40x29 cm 1000/1500

892. Rolf Fässer (1942)

Vorplatz, technique mixte sur papier, 1981, 30x43 cm 100/200

893. Franco Guerzoni (1948)

Scavi superficiali, gouache et papier sur toile, 1985, 32x42 cm 500/700

894. Damiano Gianoli (1946)

Raum und Farbe, huile sur toile, 1992, 70x50 cm 300/500

895. Maurizio Bottarelli (1943)

Sans titre, huile sur toile, 1988, 120x120 cm 1000/1500

Pirro Cuniberti (1923)

Peintre et dessinateur italien, il étudie à l'Académie des Beaux-Arts de Bologne. Son œuvre reflète la constante recherche de nouveaux éléments linéaires, graphiques et géométriques qu'il aime mettre en lien et en équilibre avec sa palette chromatique.



886



887



890

896. Marcella Lenarduzzi

L'inverno è finito, technique mixte,
1992, 200x120 cm
1000/1500

897. Piero Manai (1951-1988)

Sans titre, huile, 1982, 33x21 cm
400/600

898. Piero Manai (1951-1988)

Sans titre, gouache sur calque, 1983,
20x14 cm
400/600

899. Piero Manai (1951-1988)

Sans titre, acrylique sur calque,
1984, 28x28 cm
300/500

900. Nicola Maria Martino (1946)

Untitled, gouache sur papier marouflé
sur toile, 1983, 34x49 cm
200/300

901. Frank Milo (1921-1991)

Paysage de Provence, gouache sur
papier, 1961, 29x40 cm
100/200

902. Alessandro Palladini (1939)

Ingegneri, huile sur panneau,
1980-1982, 24x30 cm
300/500

903. Alessandro Palladini (1939)

Il faro con le nuove luci al neon
rinforzate, huile sur panneau,
1980-1984, 15x40 cm
200/300

904. Alessandro Palladini (1939)

Paesaggio turca, huile sur panneau,
1981-1984, 32x46 cm
300/500

905. Alessandro Palladini (1939)

A senso unico alternato, huile sur
panneau, 1981, 31x30 cm
300/500

906. Alessandro Palladini (1939)

Lentamente verso nord-ovest, huile
sur panneau, 1982-1984, 138x180 cm
1000/1500

Piero Manai (1951-1988)

Artiste italien qui se concentre
exclusivement sur le langage corporel,
la relation de l'individu avec son
alter ego et sa relation avec la mort.



896



898



899

Alessandro Palladini (1939)

Artiste italien, diplômé en
architecture, qui illustre dans ses
oeuvres une vision à la fois
structurée et chaotique du monde.



902



905



906



912



913



909



915

907. Peter Reuter (1955)

Pastel sur papier, 1986, 25x28 cm
400/600

908. Michael Rubin (1943)

Africain violet, gouache sur papier,
1993, 46x58 cm
500/700

909. Michael Rubin (1943)

Sans titre, huile sur toile, 1994,
20x20 cm
200/300

910. Michael Rubin (1943)

Sans titre, encre sur papier, 1999,
42x57 cm
500/700

911. Joaquin Vaquero (1900-1998)

Paysage d'Asturie, huile sur panneau,
1985, 19x25 cm
1000/1500

912. Enrique Vega (1953)

Sans titre, huile sur papier, 1995,
65x49 cm
300/500

913. Karina Wisniewska (1966)

Patterns in chromatic field 6,
technique mixte, 2007, 40x30 cm
500/700

914. Ondrej Zimka (1937)

Krok do Neznama, huile sur panneau,
1992, 23.5x15.6 cm
200/300

915. Ondrej Zimka (1937)

Warmer winter, huile sur panneau,
1992, 32.5x16 cm
200/300

916. Arnold Annen (1952)

Bol, porcelaine, 1999, H 14 cm
200/300

917. Jean-Marie Borgeaud (1954)

Tête d'Africain, céramique, 1995,
H 26 cm, peintre, sculpteur et
céramiste suisse, diplômé de l'Ecole
Supérieure d'Art Visuel de Genève,
il travaille l'argile depuis plus de vingt
ans et se fait connaître grâce
au modelage de parties du corps
humain
500/700

918. Jim Romberg

Raku ceramic, vase couvert en
céramique Raku, 1998, H 50 cm
500/700

919. Daphné Corregan (1954)

Pot, céramique, H 23 cm
200/300

920. Daphné Corregan (1954)

Negro ceppo cifalo, céramique, 2002,
H 32 cm
400/600

921. Daphné Corregan (1954)

Maison sur roues, Verre et fer, 1999,
H 34 cm
500/700

922. Daphné Corregan (1954)

Pot, céramique, 2002, H 51 cm
400/600

923. Tony Franks (1940)

Between Heaven and Earth,
céramique, 2005, D 44 cm
300/500

924. Dominique-Georges Grange (1950)

Bof-bœufs, céramique, 2005, H 30 cm
400/600

925. Lucien Jaggi (1887-1976)

Jeune femme tenant une fleur,
céramique, H 57 cm
1500/2000

926. Jean-Michel Tavelli (1958)

Terre rouge XII, céramique brique,
1995, H 25 cm
500/700

927. Werner Theiler (1959)

Marylin Monroe, céramique, 1998,
H 53 cm
500/700

928. Marc Uzan (1955)

Vase-boule verte, porcelaine, 1993,
H 20 cm
200/300

929. Leslie Bailey (1904-1998)

Céramique, 1965, H 21 cm
200/300

Daphné Corregan (1954)

Plasticienne sensible aux thématiques
d'intérieur et extérieur, au décor
visible et dissimulé, mais aussi aux
conséquences des guerres et au
déracinement.



925



916



917



929



928



921

Terry Adkins (1953-2014)

Artiste et musicien américain qui s'est inspiré de ses origines africaines. Ses œuvres sont aujourd'hui exposées dans les collections de nombreux musées prestigieux tels que le Metropolitan Museum of Art et le Museum of Modern Art de New York.



932



931



930



938



939

Nicolas Zaric (1961)

Artiste suisse d'origine yougoslave, lauréat du Prix Culturel Vaudois des Beaux-Arts en 2012 qui a créé un monde à la fois poétique et humoristique au travers de ses œuvres.

930. Terry Adkins (1953-2014)

Silver, bois, 1987, L 70 cm
500/700

931. Terry Adkins (1953-2014)

Rib cage, bois, 1987, H 45 cm
500/700

932. Terry Adkins (1953-2014)

Loon with red tongue, métal et bois,
1986, H 40 cm
500/700

933. Ulrich Diekmann (1954)

Herr Hirsch telefoniert, bois et
techniques mixtes, 1987, H 40 cm
300/500

934. Breat Kohlbrenner (1948)

3 peaks, bois, 2003, H 125 cm
1000/1500

935. Massimo Lippi (1951)

Madonna con bimbo, bois et bois
calciné, H 20 cm
200/300

936. Martin Staub (1953)

Marie t'aime jamais, papier, bois et
métal, 1993, H 82 cm
300/500

937. Michel François (1956)

Boule blanche, papier et plâtre,
1989, 31x24 cm, sculpteur et artiste
conceptuel, dont le style se rapproche
de l'Arte Povera. Les thèmes abordés
dans son art sont : l'enjeu de l'espace,
du volume, de l'équilibre et de la
matière
2000/3000

938. Albert & Kiki Lemant (1953)

Cochon de course, papier maché,
1998, H 30 cm
100/200

939. Albert & Kiki Lemant (1953)

Vache vole, papier maché, 1998,
L 60 cm
100/200

940. Nikola Zaric (1961)

Moi-je, céramique, 2006, H 44 cm
2000/3000

941. Nikola Zaric (1961)

Danseuse à l'ours, céramique, 2004,
H 35 cm
500/700

942. Nikola Zaric (1961)

Esquisse, céramique et bois, 2006,
H 28 cm
500/700

943. Lorenzo Barani

Traccia di fossile, bronze, 1984,
H 39 cm
400/600

944. Miguel Berrocal (1933-2006)

Goliath, bronze, 1988, H 25 cm
3000/5000

945. Walter Wurgler (1901-1982)

Femme accroupie, marbre blanc,
signé et daté 1942, H 41 cm
400/600

946. Claire Pierpoint (1922)

Petit torse, granit rose, 1989,
H 42 cm
500/700

947. Jean-Pierre Grélat (1956)

Bubkette, fer, 2010, H 82 cm
200/300

948. Jean-Pierre Grélat (1956)

Doudou rouge, métal, 2008,
H 33 cm
200/300

949. Susan Hoby

Black is beautiful, fer, bois et
coquillage, 1983, H 52 cm
300/500

950. Joan Chapman

Assemblage - Relief, bois
polychrome, 1989, H 32 cm
300/500

951. Christine Beck

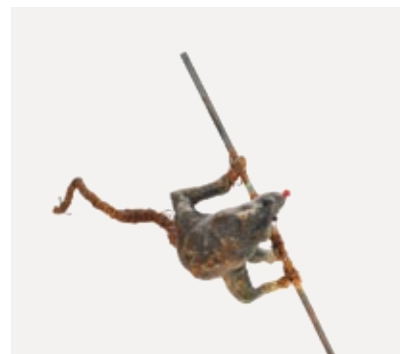
Three graces, céramique et fer,
1990, H 71 cm
1000/1500



940

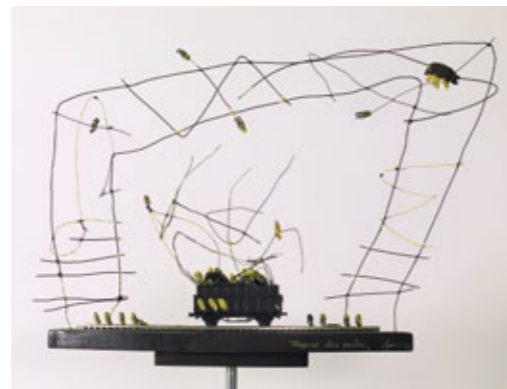


944



947

957

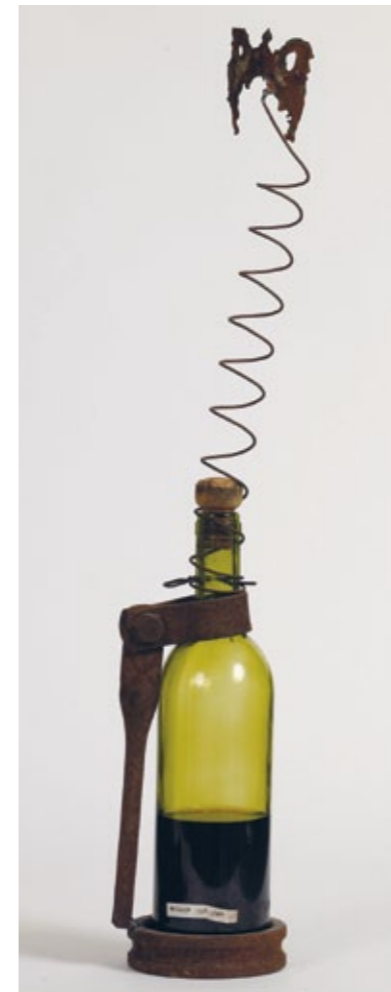
**952. Marianne Brand (1945)**Céramique et fer, H 60 cm
300/500**953. Patrick Baeriswyl**Observons deux papillons, fer, bois
et plastic, 1992, H 166 cm
400/600**954. Peter Kunz (1939-1985)**Der Baum, fil de fer et résine, 2007,
H 25 cm
200/300**955. Hanspeter Kamm (1938)**Véhicule II, fer et plâtre, 2007, H 36 cm
1000/1500**956. Françoise Kindler (1954)**Terre-métal, métal et céramique,
1993, H 45 cm
300/500**957. Nicolas Lavarenne (1953)**Arc bouté, bronze et fer, 1993, H 61 cm
2000/3000**958. Aliska Lahusen (1946)**Puit-Observatoire, plaque de métal
sur bois, 1996, 15x25 cm
300/500**959. Claude Ninghetto (1945)**Element man, fer, 2004, H 136 cm
500/700**960. Jean-Louis Perrot (1953)**Staub fais-moi tout!, fer et marbre,
1991, H 59 cm
1000/1500**961. Jean-Louis Perrot (1953)**Une bouteille papillon, métal et verre,
1996, H 62 cm
300/500**962. Riccardo Pagni (1936)**Aéro Mobilieri «le rêve d'Icare»,
technique mixte, 1988, H 187 cm
1000/2000**963. Riccardo Pagni (1936)**Strappi, technique mixte, 1985,
48x50 cm
100/200

953



955

961

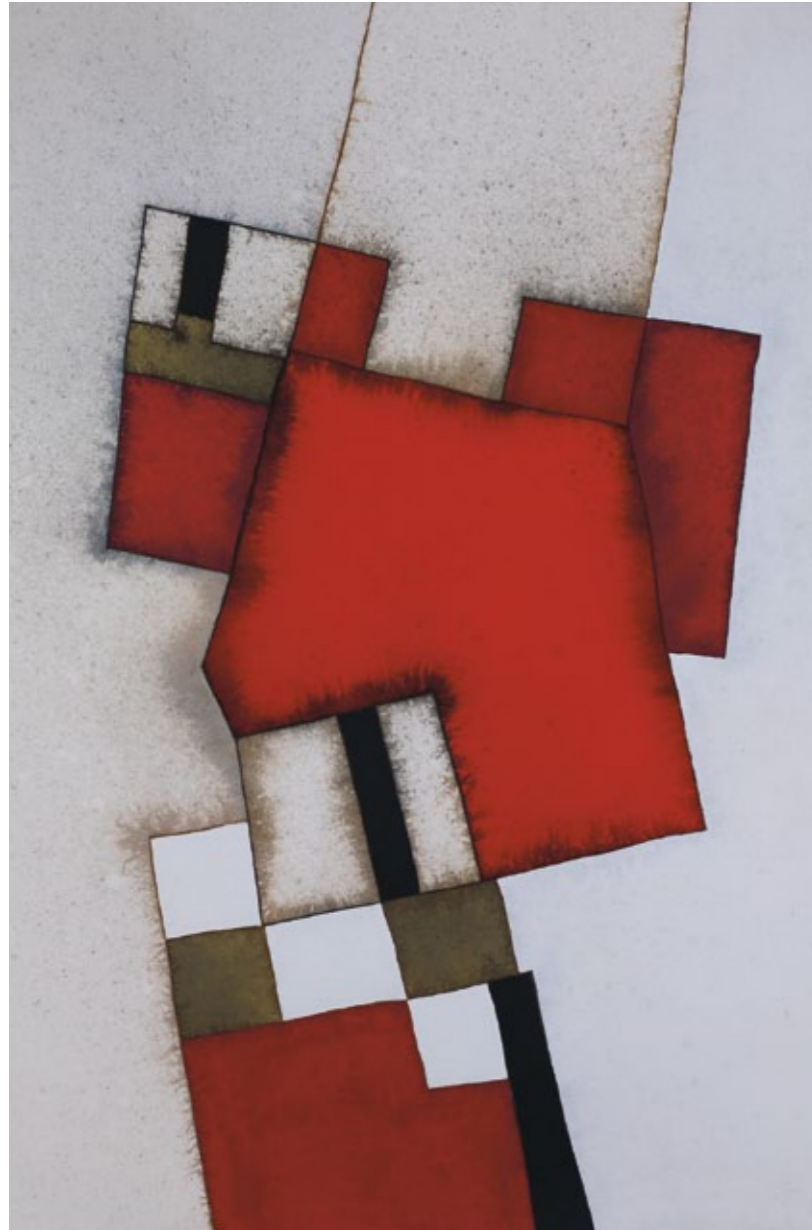
**Jean-Louis Perrot (1953)**Des oeuvres en réponse aux défis
lancés par le galeriste Martin Staub :
«Fais moi tout», «les pionniers
de l'écartement HO» ou «l'ivresse».

962

**Riccardo Pagni (1936)**Artiste italien qui s'est fait connaître
dès les années 1980 grâce à ses
Aeromobiles : oeuvres mixtes, pleines
de fantaisie et de couleurs.

Albert Rouiller (1938-2000)

Artiste suisse né à Genève, Albert Rouiller se passionne pour la sculpture dès la fin de ses études à l'École des Beaux-Arts de Genève. Il travaille avec des matériaux aussi différents que le granit, le bronze, l'aluminium et le bois et poursuit sa réflexion des oeuvres plastiques au travers du bidimensionnel.



968



964

964. Albert Rouiller (1938-2000)

Ex voto / droit d'épave, sable, bois et plexiglas, 1992, H 43 cm
1000/2000

965. Albert Rouiller (1938-2000)

Miroir aux alouettes, terre et fer, 1991, H 34 cm
300/500

966. Albert Rouiller (1938-2000)

Céramique rouille et noire, 1996, H 40 cm
500/700

967. Albert Rouiller (1938-2000)

Céramique rouille et noire, 1996, H 51 cm
1000/1500

968. Albert Rouiller (1938-2000)

Composition, encre sur papier, 1998, 171x120 cm
1000/1500

969. Albert Rouiller (1938-2000)

Suenos de teula, technique mixte, 1996, 49x48 cm
500/700

970. Davide Scarabelli (1942)

Spindella, métal et rouille, 1976, L 78 cm
1000/1500

971. Davide Scarabelli (1942)

Sfera ablata con pieghe, métal, 1994, D 40 cm
800/1200

972. Davide Scarabelli (1942)

Gran crinale, métal, 1993, 115x115 cm
1000/1500

973. Germano Sartelli (1925)

Caprizia, métal, 1990, H 60 cm
400/600

974. Eloisa Sanz (1952)

Figura con silla, bois, 1987, H 117 cm
500/700

975. Antoinette von Arnim

Chaise décollée, métal, 1987, H 82 cm
500/700

970



972



974



975

976. Daum, Nancy

Grand vase à col pincé, verre jaspé jaune orangé, signé, H 54.5 cm
800/1200

977. Daum Nancy et L. Majorelle

Coupe ronde, verre jaspé vert et inclusions de feuilles d'or, fer forgé, H 14 cm, D 28 cm
1000/1500

978. Delatte, Nancy

Grand vase à anses, verre moucheté, signé, H 52 cm
500/800

979. D'Argental Val-Saint-Lambert

Vase obus, verre multicouche dégagé à l'acide à décor de fushia, H 31 cm
400/600

980. Schneider

Vase balustre, verre translucide marbré rouge, signé, H 20 cm
600/800

981. Schneider

Vase boule à anses, verre noir et jaspé orangé et bleu, H 25 cm
1000/1500

982. Muller frères à Lunéville

Suspension, verre jaune dégradé, bronze doré ajouré, signé, H 60 cm, D 35 cm
300/500

983. Baguès

Vase cornet, argent martelé et cabochons émaillés imitant la turquoise, H 22 cm, 600 g
3000/5000

984. Murano, vers 1980

Grand plat rond, verre turquoise et pailleté d'or, D 82 cm
1000/1500

985. Murano, vers 1980

Vase, verre pailleté d'or, H 49 cm
300/500

986. Adam Aaronson, Aaronson Noon Glas Studio, Londres

Vase conique, verre mat appliqué sur la base d'argent oxidé, signé, H 29 cm
200/300

987. Charles Lotton, XXe s

Vase à long col étroit, verre irisé violet sur fond rouge, signé et daté 1974, H 23 cm
400/600

988. Charles Lotton, 1974

Vase ovoïde, verre blanc à motifs irisés, signé et daté 1974, H 28.5 cm
500/700

989. Piero Fornasetti (1913-1988)

Service, modèle Grande Antico, 36 pièces, porcelaine dorée
1000/1500

990. D'après Henri Bargas

Panthère marchant, faïence craquelée émaillée bleu turquoise, cachet LV Céram au dos, 29x66x13 cm
200/300

991. Dans le goût de la maison Charles

Paire de lampes œuf, bronze et tôle laquée crème, H 45 cm
500/800

992. Lampe d'atelier

Suisse, vers 1940, tôle laquée grise, H 40 cm
200/300

993. Paire de vases triangulaires

Décor de chevaux stylisés, céramique et émaux polychromes, signés M. Millet et datés 1990, H 47 cm
500/800

994. Dans le goût de Vallauris

Poisson, céramique et émail bleu (voir p. 128)
200/300

995. Forcole de gondole (dame de nage)

Venise, vers 1970, noyer, H 50 cm
300/500

996. Forcole de gondole (dame de nage), signée Carlo Luis

Venise vers 1970, noyer, H 52 cm (voir p. 129)
400/600

997. Pendule d'époque art déco

Palissandre et métal chromé, D 27 cm
200/300

998. Lip, pendule d'époque art déco

Métal chromé et laqué, 20x27x7 cm
200/300

999. J. Robert, veilleuse d'époque art déco

Verre dépoli moulé pressé, métal argenté, H 22 cm
200/300



976



981

1000. Nécessaire de bureau d'époque art déco : encrier à 2 godets et buvard, palissandre

Métal chromé et verre
200/300

1001. Paire d'appliques de style art déco

Verre et métal chromé, 20x40 cm (voir p. 128)
400/600



977

1002. Pendule d'époque art déco

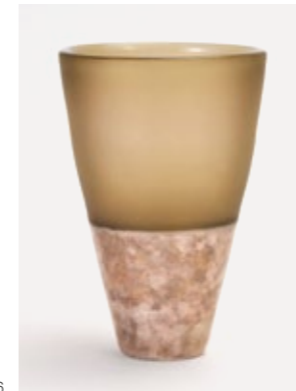
Métal chromé et verre, 25x44x8 cm (voir p. 129)
400/600

1003. Gong et son maillet d'époque art déco

Palissandre, ivoire et cuivre, 22x21x8 cm
400/600



984



986



993



983



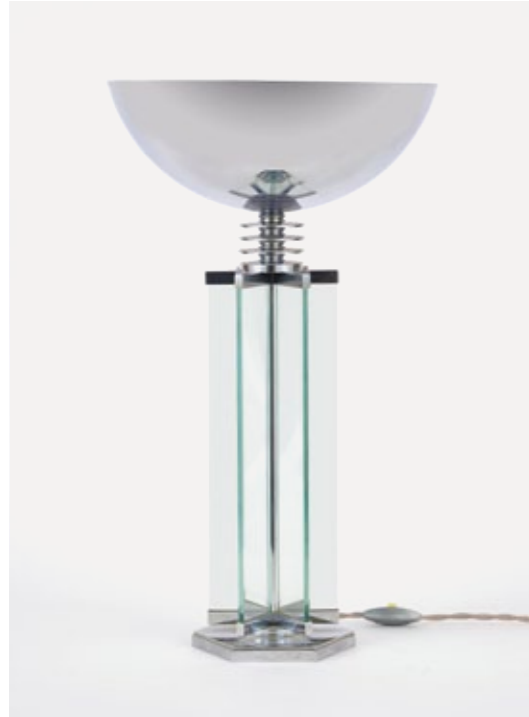
989

la collection d'un amateur

C'est la collection d'un amoureux du XXe s qui a décoré sa villa de la côte lémanique avec passion. Elle reflète le goût d'un amateur éclairé qui a su associer l'art moderne et contemporain avec l'art déco dans une subtile alliance où l'ébène de macassar des meubles rappelle le brou de noix de Soulages et le rouge vif de la Spring Chair de Ron Arad répond aux taches colorées de Poliakoff.



Les lots provenant de cette collection sont marqués d'une couleur rouge.



1004

1004. Lampe à poser par Jacques Adnet (1900-1984)

Métal chromé et verre, H 52 cm,
provenance : galerie Gutknecht,
Genève
2000/3000

1005. Lampe de parquet d'époque art déco

Métal chromé, verre et bois laqué noir,
H 174 cm
500/800

1006. Paire de suspensions d'époque art déco

Verre sablé moulé pressé et métal
chromé, H 70 cm
500/800

1007. Suspension d'époque art déco à quatre lumières et une vasque lumineuse

Métal chromé, verre dépoli, H 87cm,
D 74 cm (voir p. 128)
800/1200

1008. Miroir triptyque d'époque art déco

Placage de bois fruitier et poirier
noirci, glace biseautée, 125x134 cm
(voir p. 128)
500/800

1009. Console demi-lune d'époque art déco

Acier relaqué gris, marbre vert,
63x82x31 cm (voir p. 128)
400/600

1010. Guéridon rond d'époque art déco

Ebène de macassar, H 62 cm, D 60 cm
(voir p. 128)
600/800

1011. Gaine à section carrée d'époque art déco

Noyer et marbre portor, 122x42x42 cm
(voir p. 128)
800/1200

1012. Gaine rectangulaire d'époque art déco

Ebène de macassar et acier chromé,
130x68x28 cm
2000/3000

1013. Suspension d'époque art déco

Vasque lumineuse tripartite, verre
dépoli et métal chromé, H 50 cm,
D 40 cm
600/800



1012

1014. Meuble bar cylindrique d'époque art déco

Vantail coulissant, placage de
palissandre et sycamore, verre et
métal chromé, H 93 cm, D 50 cm
600/800

1015. Meuble bar à deux vantaux

Placage de macassar et sycamore,
acier chromé et miroir, 63x81x32 cm
600/800

1016. Paire de bouts de canapé d'époque art déco

Ebène de macassar, 64x34x30 cm,
provenance : galerie Guktnecht,
Genève
800/1200

1017. Globe terrestre lumineux

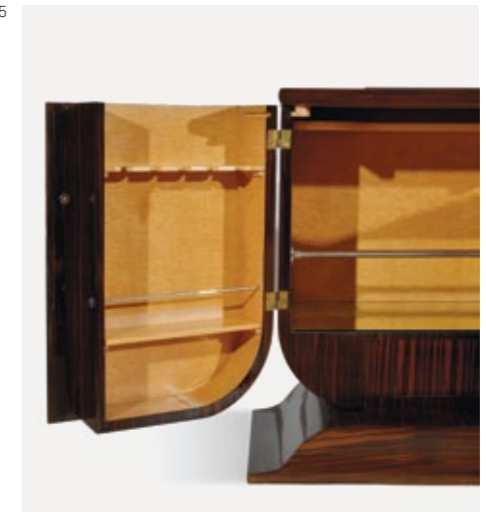
Maison Columbus, Allemagne, vers
1940, papier lithographié, métal
chromé et placage de noyer, H 119 cm,
D 60 cm
1000/1500



1017



1015



1015



1016

1018. Commode demi-lune d'époque art déco

Tiroirs, vantaux latéraux, ébène de macassar et sycamore, métal chromé,
75x138x57cm
1500/2000

1019. Table d'appoint d'après Eugène Prinz

Ebène de macassar et laiton patiné,
49x70x110cm
2000/3000

1020. Paire de bibliothèques d'époque art déco

Ebène de macassar, palissandre, plaques en bois sculpté en bas-relief à décor de faunes, bois fruitier et métal chromé, 223x150x47cm
5000/8000

1021. Bout de canapé d'époque art déco

Ebène de macassar et hêtre teinté,
63x46x30cm
300/500

1022. Suspension à section carré d'époque art déco

Fer forgé martelé et argenté et verre dépoli moulé pressé, 115x65x65cm
(voir p. 129)
1000/1500

1023. Six chaises d'époque art déco

Palissandre, hêtre teinté et cuir crème, provenance : galerie Gutknecht, Genève (voir p. 129)
1000/1500

1024. Buffet de salle à manger d'époque art déco à six vantaux

Palissandre, bois noirci, aluminium et marbre portor, 101x280x63cm
(voir p. 129)
1000/1500

1025. Table de salle à manger d'époque art déco

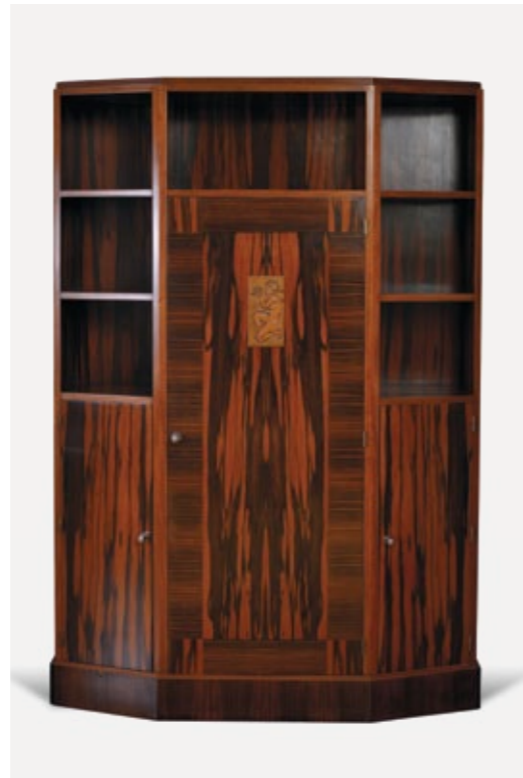
Ebène de macassar, 74x170x110cm (+2 rallonges de 60cm), provenance : galerie Gutknecht, Genève
1500/2000

1026. Paire de gaines d'époque art déco

Placage de bois fruitier et bois noirci, marbre portor, 122x68x40cm
(voir p. 129)
2000/3000



1020



1020



1018



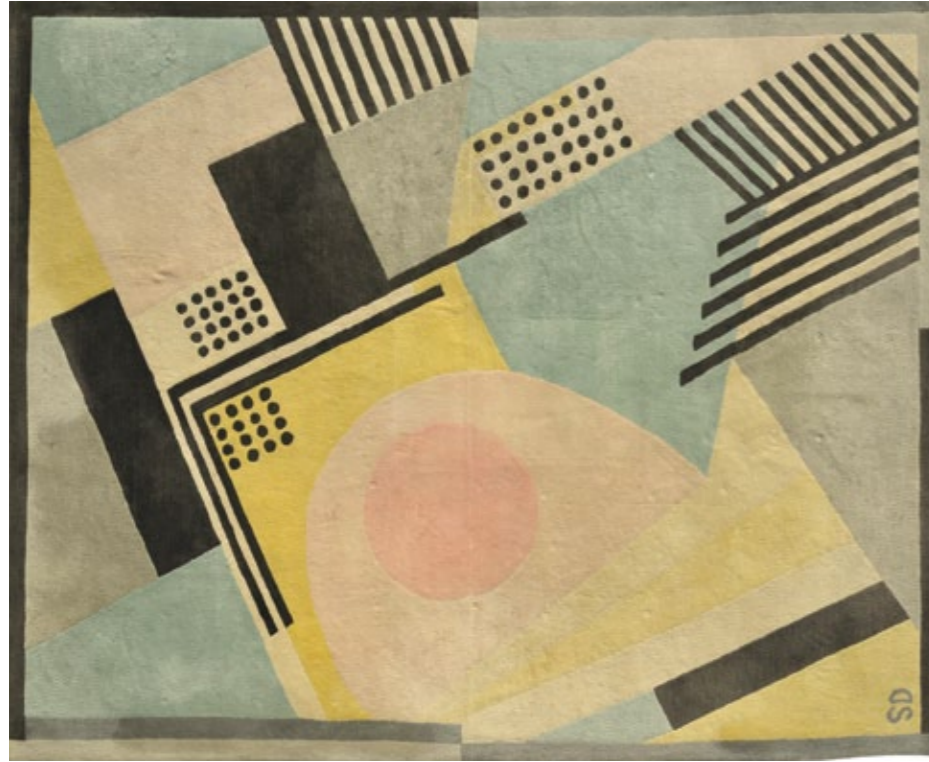
1025



1019

1027. Ron Arad (né en 1951)
Spring Chair, édition Moroso, 1993,
acier bleui et cuir rouge,
70x229x57cm, un certificat
d'authenticité de la maison
Moroso ainsi qu'un échantillon du
cuir sera remis à l'acquéreur
15'000/20'000





1028

1028. Sonia Delaunay (1885-1979)
Tapis «1930», éd. Artcurial, Paris, laine, 270x334 cm, bibliographie : Sonia et Robert Delaunay, dialogue d'artistes, résonnances, Kunstmuseum Bern, 1991/1992, un modèle identique reproduit p.124, cat. 71 5000/8000

1029. Applique circulaire d'époque art déco
Verre sablé moulé pressé et métal chromé, D 30 cm 400/600

1030. Suspension d'époque art déco
Verre moulé pressé et teinté orangé et métal, H 85 cm, D 25 cm 500/800

1031. Mobilier de chambre à coucher d'époque art déco
Armoire à glace, 2 chevets et 1 psyché, placage de loupe d'amboine, laiton et miroir, 190x180x50 cm 500/800

1032. Suite de 6 chaises gondole d'époque art déco
Ebène de macassar, velours rouge d'époque (voir p. 128) 800/1200

1033. Psyché d'époque art déco
Ebène de macassar, acajou, métal chromé et miroir, 170x127x35 cm 1000/1500

1034. Suite de quatre fauteuils d'époque art déco
Suisse, vers 1920/30, bois naturel et cuir brun 2000/3000

1035. Suspension sphère
Plexiglass à demi laquée de couleur chrome, H 80 cm, D 50 cm 100/150

1036. Table basse à abattants
Danemark, teck, 54x80x84/160 cm 400/600

1037. Buffet à deux vantaux et quatre tiroirs
Style danois vers 1970, teck, 45x66x240 cm 800/1200

1038. Canapé et deux fauteuils
Danemark, vers 1970, palissandre et cuir blanc 1500/2000

1039. Paire de bouts de canapé
France and Son, Danemark, vers 1970, palissandre, 52x58x66 cm 400/600

1040. Bout de canapé rectangulaire
D'après Baguès, vers 1980, laiton simulant du bambou, 55x77x77 cm 300/500



1038



1038



1039



1034



1037



1041

1041. Gilbert Rey, école suisse vers 1970

Table basse ronde, bois naturel, H 46 cm, D 130 cm, Gilbert Rey a notamment réalisé les boiseries de la nouvelle salle du Grand Théâtre de Genève au début des années 1960
300/500

1042. Meuble à coupons

Suisse, vers 1960, chêne, 120x51x67cm
100/150

1043. Fauteuil moderniste

Assise coulissante, tubes de métal chromé et cuir noir
800/1000

1044. Marcel Breuer (1902-1981)

Bureau plat B65, métal chromé et bois noirci, 75x180x85 cm
1200/1800

1045. Paire d'appliques

Italie, vers 1970, laiton doré et verre irisé moulé pressé, 25x32 cm
300/500

1046. Suite de 6 chaises

Italie, vers 1950, métal soudé
400/600

1047. Charles Pollock (1930-2013)

Fauteuil et chaise sur roulettes, modèle no 12E1 créée en 1965, acier, polyester, velours ras orangé, Éd. Knoll International
200/300

1048. Charles Pollock (1930-2013)

Six fauteuils, modèle no 12E1 créée en 1965, acier, polyester, velours ras orangé, éd. Knoll International
1000/1500

1049. Fauteuil Butterfly BKF

Design Antonio Bonnet, Juan Kurchan, Jorge Ferrari-Hardoy, 1939, édition moderne, métal laqué noir et cuir rouge
600/800

1050. Paire de fauteuils Butterfly BKF

Design Antonio Bonnet, Juan Kurchan, Jorge Ferrari-Hardoy, 1939, édition moderne, métal laqué noir et cuir noir
1200/1800

1051. Paire de fauteuils Butterfly BKF

Design Antonio Bonnet, Juan Kurchan, Jorge Ferrari-Hardoy, 1939, édition moderne, métal laqué noir et cuir fauve
1200/1800

1052. Commode rectangulaire par Ginger Brown

Placage d'os et bois noirci, signée, 86x92x50 cm
1200/1800

1053. Dans le goût d'Alessandro Mendini

Large fauteuil, bois laqué noir, tissu imprimé Pop Art
300/500



1044



1052



1053



1047



1051



1049

conditions de vente

La participation aux ventes aux enchères entraîne l'acceptation inconditionnelle des présentes conditions de vente :

1. La vente a lieu strictement **au comptant**, en francs suisses, et **sans garantie**. Toutefois, pour permettre un déroulement rapide de celle-ci, il sera établi un bordereau pour chaque acheteur qui doit donner son identité lors de l'adjudication. Les bordereaux sont payables à la fin de chaque vacation.

2. L'adjudication sera prononcée en faveur du dernier enchérisseur. En cas de litige, l'adjudication est annulée et le lot est immédiatement remis en vente.

3. L'huissier judiciaire ou le commissaire-priseur ont le droit d'avancer les enchères, de séparer, joindre ou retirer n'importe quel lot, cela à son absolue discrétion. Dans le cas où un prix de réserve a été fixé par le vendeur, l'huissier judiciaire se réserve le droit d'enchérir pour le compte de ce dernier. Lorsqu'un prix de réserve n'est pas atteint, il sera passé à la criée du lot suivant par un simple coup de marteau.

4. Les surenchères doivent avoir lieu à haute voix ou par signe traduisant sans équivoque la volonté de surenchérir. L'huissier judiciaire se réserve le droit de refuser les enchères émanant d'acheteurs inconnus. Le montant minimum des surenchères est fixé à 10%. Toutefois, l'huissier judiciaire pourra modifier ce taux en l'annonçant préalablement.

5. L'acheteur paie une échute de **20%** en sus du prix d'adjudication de chaque lot, plus la TVA de 8% sur cette échute. Pour les lots marqués d'un *, la TVA due par l'acheteur est calculée sur le prix d'adjudication augmenté de l'échute.

Les acheteurs étrangers doivent se renseigner avant la vente et se conformer aux règles d'importation et d'exportation entre la Suisse et le pays de destination. Si le montant de TVA dépasse CHF 50, elle pourra être remboursée sur présentation des documents d'exportation validés par les douanes suisses.

6. Les objets sont mis aux enchères dans l'état dans lequel ils se trouvent au moment de l'adjudication. L'exposition permettant aux acheteurs de se rendre compte de l'état des objets, il ne sera admis aucune réclamation une fois l'adjudication prononcée.

7. Le catalogue a été rédigé avec soin en toute bonne foi. Les informations comprises dans le catalogue sont uniquement l'expression d'une opinion et ne constituent pas une garantie. Elles sont fournies à titre purement indicatif. Il en est de même des photographies, dimensions et poids. Aucun dommage n'est mentionné dans le catalogue. Des rapports sur l'état des objets, qui sont également fournis à titre indicatif, sont disponibles sur demande pour les lots dont l'estimation basse est supérieure à CHF 500.

8. Tout visiteur est responsable à concurrence de la moyenne des estimations, augmentée de la commission et de la TVA, des dommages qu'il cause aux objets ou lots exposés.

9. Les ordres d'achat sont exécutés avec soin et sans frais par les huissiers. Le formulaire est téléchargeable sur le site internet. Les ordres d'achat doivent être communiqués au moins 24h avant le début de la vente.

10. Les enchères par téléphone sont acceptées lorsque les acheteurs sont connus des huissiers judiciaires et que l'estimation basse du lot est égale ou supérieure à CHF 300. Genève Enchères décline toute responsabilité si elle ne parvient pas à joindre l'enchérisseur pour des raisons techniques ou autres. Le formulaire est téléchargeable sur le site internet.

11. Les profits et les risques passent à l'acheteur dès l'adjudication prononcée et les achats tombent sous l'entière responsabilité de l'acheteur; il ne devient toutefois propriétaire de l'objet qu'une fois le paiement complet effectué. L'acheteur sera lui-même chargé de faire assurer ses acquisitions et Genève Enchères décline toute responsabilité quant aux dommages

que l'objet pourrait encourir et ceci dès l'adjudication prononcée.

En cas de défaut de paiement dans les 3 jours, l'acheteur s'expose à des poursuites judiciaires et à l'annulation de la vente sur réquisition du vendeur après avoir été mis en demeure.

12. Les lots doivent être enlevés aux frais et risques de l'acheteur. Sauf accord contraire, aucun lot ne sera remis avant la fin de la vacation et avant le paiement total du prix. Les heures de remises des lots sont indiquées dans le catalogue. Les objets qui n'ont pas été retirés dans les 7 jours à compter du dernier jour de la vente seront envoyés dans un garde-meubles aux frais et risques de l'acheteur. Un montant de CHF 30 par lot et par semaine sera facturé, ainsi qu'un montant forfaitaire de CHF 100 de frais administratifs.

13. Le paiement peut être effectué en espèces, par virement bancaire, par carte de débit (PostCard et Maestro) ou de crédit (Visa et Mastercard). Pour ces dernières, un montant de 2% du total à payer sera ajouté à titre de participation aux frais perçus par l'émetteur de la carte. Genève Enchères se réserve le droit de refuser un paiement par carte de crédit. Les chèques ne sont pas acceptés.

14. Genève Enchères conserve le droit après la vente d'utiliser et de publier toutes les images (photographies, films, etc.) des objets vendus, notamment à des fins publicitaires.

15. Celui qui intentionnellement entrave ou fausse le libre jeu des enchères sera passible de peines de police.

16. Tout litige relatif à la vente sera soumis à l'application exclusive du droit suisse et à la juridiction des tribunaux du canton de Genève, quel que soit le domicile des parties.

Spécialiste bijoux

Stéphanie Gianti-Baudrit

Photographie

Erik Nicolas

Peter Schälchli (collection Cuniberti)

Graphisme

Z+Z, Adrien Schulz, zplusz.ch

Impression

Atar Roto Presse SA

Avec l'aide de

Constance Gay et Mélanie Pellanda



genève enchères

rue de monthoux 38
ch 1201 genève

t +41 22 710 04 04

f +41 22 710 04 05

contact@geneve-encheres.ch

www.geneve-encheres.ch

